

中華民國114年度

# 新 北 市 總 預 算

新北市政府教育局主管

新北市地方教育發展基金  
新北市立新泰國民中學

附屬單位預算之分預算  
(非營業部分)

(法定版)

新北市立新泰國民中學編



新北市立新泰國民中學  
新北市地方教育發展基金  
目 次  
中 華 民 國 114 年度

一、業務計畫及預算說明.....	第	1	-	4	頁
二、預算主要表					
1、基金來源、用途及餘絀預計表.....	第	5	-	5	頁
2、基金來源、用途及餘絀預計表說明.....	第	6	-	6	頁
3、現金流量預計表.....	第	7	-	7	頁
三、預算明細表					
1、基金來源明細表.....	第	8	-	8	頁
2、基金用途明細表.....	第	9	-	14	頁
四、預算附表					
單位(或計畫)成本分析表.....	第	15	-	15	頁
五、預算參考表					
1、5年來主要業務計畫分析表.....	第	16	-	16	頁
2、員工人數彙計表.....	第	17	-	17	頁
3、用人費用彙計表-依人員別.....	第	18	-	19	頁
4、用人費用彙計表-依用途別.....	第	20	-	21	頁
5、各項費用彙計表.....	第	22	-	25	頁
6、補辦預算明細表.....	第	26	-	26	頁
六、附 錄					
1、預計平衡表.....	第	27	-	27	頁
2、資本資產明細表.....	第	28	-	28	頁



# 新 北 市 立 新 泰 國 民 中 學

## 新 北 市 地 方 教 育 發 展 基 金

### 業務計畫及預算說明

中華民國 114 年度

#### 壹、基金概況

##### 一、設立宗旨及願景

- (一)本校依據「國民教育法」之規定辦理，以養成德、智、體、群、美五育均衡發展之健全國民為宗旨。
- (二)本校自 99 年度起依教育經費編列與管理法第 13 條規定設置「新北市地方教育發展基金」，以促進教育健全發展，提昇教育經費運用績效。

##### 二、施政重點

- (一)培育五育兼備，多元性向發展之健全國民。
- (二)加強生活教育，引導人生正確價值方向和行為態度。
- (三)陶冶並平衡身心發展，促進並調和群己關係。
- (四)形塑優質化校園，發揮境教潛移默化功效。
- (五)結合家長及社區資源，豐富教學活動並落實弱勢照顧以追求公平正義教育。

##### 三、組織概況

本校設置校長 1 人，綜理全校校務，下設教務處、學生事務處、總務處、輔導處、附設幼兒園、人事室及會計室等單位，員額編制教師 152 人、教保員 3 人、職員 13 人、技工 1 人、工友 4 人、廚工 3 人，共計 177 人。

##### 四、基金歸類及屬性

本基金係預算法第 4 條第 1 項第 2 款所定，特定收入來源，供特殊用

途之特別收入基金，並編製附屬單位預算。

## 貳、業務計畫

單位：新臺幣千元

### 一、基金來源

來源別	本年度預算數	實施內容
徵收及依法分配收入	10	違規罰款收入 1 萬元。
財產收入	993	權利金收入 90 萬元、利息收入 8 千元、其他財產收入 8 萬 5 千元。
政府撥入收入	277,057	公庫撥款收入 2 億 7,705 萬 7 千元。
規費收入	458	行政規費收入 8 千元、使用規費收入 45 萬元。
教學收入	3,160	學雜費收入 316 萬元。
其他收入	20	雜項收入 2 萬元。

### 二、基金用途

業務計畫	本年度預算數	實施內容
國民教育業務計畫	281,818	本年度預算編列 2 億 8,181 萬 8 千元，計有普通班 49 班、特教班 5.66 班、附設幼兒園 7 班，合計 61.66 班，學生人數 1,649 人；另有補校 3 班，學生人數 59 人。本計畫擬新購各科教學設備，充實各科教材，以提高教學效能，革新教學方法；辦理場地開放、藝文競賽、數位教學、科學推廣、學生輔導等項目，以期透過各項活動，強健學生身心體魄，增進學生生活智慧；配合校務推動行政處室支援工作，進而增進運作效能。
建築及設備業務計畫	1,330	本年度預算編列 133 萬元，計有營建及修建工程 38 萬元，辦理校舍設施設備整修工程；交

		通及運輸設備 50 萬元，辦理購置不中斷電源、廣播及擴音相關設備；其他設備 45 萬元，辦理充實各項教學、館藏圖書及辦公設備。
--	--	---

## 參、預算概要

### 一、基金來源及用途之預計

(一)本年度基金來源 2 億 8,169 萬 8 千元，較上年度預算數 2 億 8,627 萬 3 千元，減少 457 萬 5 千元，約 1.60%，主要係公庫撥款收入減少所致。

(二)本年度基金用途 2 億 8,314 萬 8 千元，較上年度預算數 2 億 8,772 萬 3 千元，減少 457 萬 5 千元，約 1.59%，主要係用人費用減少所致。

### 二、基金餘絀之預計

本年度基金來源及用途相抵後，差短為 145 萬元，與上年度預算數相同，將移用以前基金餘額 145 萬元支應。

### 三、補辦預算事項

#### (一)固定資產之建設改良擴充

1.教室鋁窗汰換改善採購，14 萬 9,730 元。

### 肆、以前年度計畫實施成果概述

一、前（112）年度計畫實施成果概述：基金來源決算數 2 億 8,848 萬 592 元，基金用途決算數 2 億 8,914 萬 6,389 元，短絀數 66 萬 5,797 元。

二、上年度已過期間（113 年 1 月 1 日至 6 月 30 日止）計畫實施成果概述：

(一)基金來源部分：徵收及依法分配收入 9,000 元、勞務收入 20 萬 7,814 元、財產收入 52 萬 2,278 元、政府撥入收入 1 億 7,836 萬 9,190 元、教學收入 150 萬 8,900 元、其他收入 8 萬 497 元。

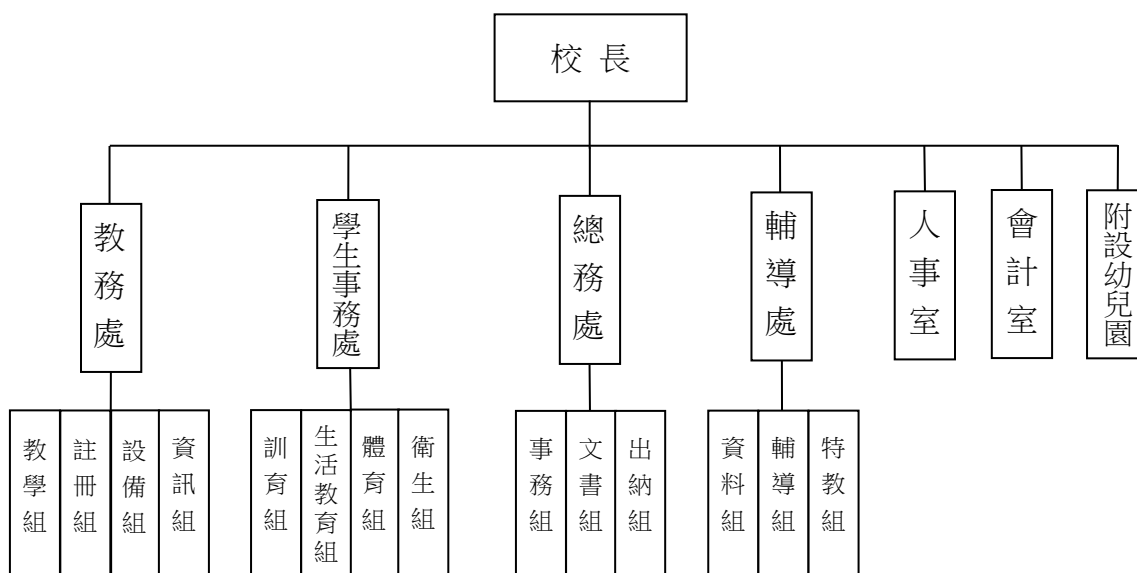
(二)基金用途部分：國民教育業務計畫 1 億 6,380 萬 2,712 元、建築及設備業務計畫 10 萬 5,083 元。

(三)總計 113 年上半年賸餘數 1,678 萬 9,884 元。

## 伍、組織系統圖

### 新北市立新泰國民中學

#### 組 織 系 統 圖



員額編制表																					
教育人員					公務人員												技工工友				編制員額總計
總班級數	總教師人數	校長	教保員	專任運動教練	組長	幹事	護理師或護士	營養師	主任(人)	助理員(人)	人事管理員	主任(會)	佐理員(會)	會計員	留用人員	合計	技工	工友	廚工	合計	
61.66	150	1	3	2	3	4	3	0	1	0	0	1	1	0	0	13	1	4	3	8	177



新北市立新泰國民中學  
 新北市地方教育發展基金  
**基金來源、用途及餘絀預計表**  
 中華民國114年度

單位：新臺幣千元

前年度決算數	項 目	本年度預算數	上年度預算數	比較增減(一)
288,481	基金來源	281,698	286,273	-4,575
13	徵收及依法分配收入	10	6	4
13	違規罰款收入	10	6	4
371	勞務收入	0	460	-460
371	服務收入	0	460	-460
1,066	財產收入	993	986	7
970	權利金收入	900	900	0
8	利息收入	8	1	7
87	其他財產收入	85	85	0
283,783	政府撥入收入	277,057	281,475	-4,418
283,783	公庫撥款收入	277,057	281,475	-4,418
0	規費收入	458	0	458
0	行政規費收入	8	0	8
0	使用規費收入	450	0	450
3,160	教學收入	3,160	3,318	-158
3,160	學雜費收入	3,160	3,318	-158
88	其他收入	20	28	-8
88	雜項收入	20	28	-8
289,146	基金用途	283,148	287,723	-4,575
287,382	國民教育計畫	281,818	286,393	-4,575
287,382	國民中學教育	281,818	286,393	-4,575
1,765	建築及設備計畫	1,330	1,330	0
568	營建及修建工程	380	0	380
15	交通及運輸設備	500	70	430
1,041	其他設備	450	1,260	-810
140	無形資產	0	0	0
-666	本期賸餘(短絀一)	-1,450	-1,450	0
6,802	期初基金餘額	4,686	5,352	-666
0	解繳公庫	0	0	0
6,136	期末基金餘額	3,236	3,902	-666

備註：

新北市立新泰國民中學  
新北市地方教育發展基金  
基金來源、用途及餘絀預計表說明  
中華民國 114 年度

壹、基金來源：

- 一、徵收及依法分配收入：本年度預算數為 1 萬元，主要為違反契約規定之懲罰性收入 1 萬元。
- 二、財產收入：本年度預算數為 99 萬 3 千元，主要為食品及文具委外販售權利金 90 萬元、專戶利息收入 8 千元、福泰宮土地使用補償金 8 萬 5 千元。
- 三、政府撥入收入：本年度預算數為 2 億 7,705 萬 7 千元，主要為市庫撥款收入 2 億 7,705 萬 7 千元。
- 四、規費收入：本年度預算數為 45 萬 8 千元，主要為場地租借 45 萬元、考試報名費 8 千元。
- 五、教學收入：本年度預算數為 316 萬元，主要為幼兒園學生活動費 36 萬元、幼兒園學費 280 萬元。
- 六、其他收入：本年度預算數為 2 萬元，主要為資源回收收入 1 萬 2 千元、校長宿舍使用費 8 千元。

貳、基金用途：

- 一、國民教育業務計畫：本年度預算數為 2 億 8,181 萬 8 千元，主要擬新購各科教學設備，充實各科教材，以提高教學效能，革新教學方法；辦理場地開放、藝文競賽、數位教學、科學推廣、學生輔導等項目，以期透過各項活動，強健學生身心體魄，增進學生生活智慧；配合校務推動行政處室支援工作，進而增進運作效能。
- 二、建築及設備業務計畫：本年度預算數為 133 萬元，包括營建及修建工程 38 萬元，主要係辦理校舍設施設備整修相關工程；交通及運輸設備 50 萬元，主要係辦理購置不中斷電源、廣播及擴音相關設備；其他設備 45 萬元，主要係辦理充實學校館藏圖書暨辦公及教學設備以改善教學環境，增進教學效能。

新北市立新泰國民中學  
 新北市地方教育發展基金  
**現金流量預計表**  
 中華民國114年度

單位：新臺幣千元

項 目	預 算 數	說 明
業務活動之現金流量		
本期賸餘(短絀)	-1,450	
調整非現金項目	0	
流動負債淨增(淨減)	0	
業務活動之淨現金流入(流出)	-1,450	
其他活動之現金流量		
增加短期債務及其他負債	0	
增加其他負債	0	
增加其他資產	0	
增加其他資產	0	
其他活動之淨現金流入(流出)	0	
現金及約當現金之淨增(淨減)	-1,450	
期初現金及約當現金	22,597	
期末現金及約當現金	21,147	

註：

新北市立新泰國民中學  
新北市地方教育發展基金  
**基金來源明細表**  
中 華 民 國 114年 度

單位：新臺幣千元

科目及業務項目	單 位	預 算 數			說 明
		數量 (業務量)	利(費)率	金 額	
徵收及依法分配收入				10	
違規罰款收入	年	1	10,000	10	違反契約規定之懲罰性收入
財產收入				993	
權利金收入	年	1	900,000	900	食品及文具委外販售權利金(收支併列)
利息收入	年	1	8,000	8	專戶利息收入
其他財產收入	年	1	85,000	85	福泰宮土地使用補償金
政府撥入收入				277,057	
公庫撥款收入	年	1	277,057,000	277,057	市庫撥款收入
規費收入				458	
行政規費收入	年	1	8,000	8	考試報名費(收支併列)
使用規費收入	年	1	447,000	447	場地租借(收支併列)
使用規費收入	年	1	3,000	3	場地租借(收支併列)-設置太陽能光電發電系統獎勵金
教學收入				3,160	
學雜費收入	年	1	2,800,000	2,800	學費-幼兒園
學雜費收入	年	1	360,000	360	學生活動費(收支併列)-幼兒園
其他收入				20	
雜項收入	年	1	12,000	12	資源回收(收支併列)
雜項收入	年	1	8,000	8	校長宿舍使用費
總 計：				281,698	

新北市立新泰國民中學  
 新北市地方教育發展基金  
**基金用途明細表**  
 中華民國114年度

單位：新臺幣千元

前年度 決算數	業務計畫及 用途別科目	本年度 預算數	上年度 預算數	計畫內容說明
287,382	53 國民教育計畫	281,818	286,393	
287,382	531 國民中學教育	281,818	286,393	
276,110	1 用人費用	269,064	273,125	
143,828	11 正式員額薪資	139,309	144,368	
138,099	113 職員薪金	137,709	142,768	教職員薪資
4,017		0	0	
1,712	114 工員工資	1,600	1,600	技工、工友及廚工薪資
9,152	12 聘僱及兼職人員薪資	5,162	5,782	
179	121 聘用人員薪金	0	0	
318		0	0	
342	122 約僱職員薪金	356	342	啟智班教師助理員約僱三等1名薪資
4,381	124 兼職人員酬金	72	72	補校導師費
3,931		0	0	
0		0	639	
0		138	133	補校兼職人員工作補助費-主管加給
0		998	998	補校鐘點費
0		198	198	補校兼職人員工作補助費-兼職費
0		3,400	3,400	兼代課鐘點費
1,653	13 加(夜)班費	1,708	1,665	
0	131 延長工時加班費	25	30	補校工友延長工時加班費
0		30	30	場地租借(收支併列)-加班費
1,653	134 未休假加班費	1,636	1,605	未休假加班費
0		17	0	啟智班教師助理員約僱三等未休假加班費
31,096	15 獎金	29,778	29,776	
13,310	151 考績獎金	13,633	13,633	教職員工考績獎金
17,611	152 年終獎金	45	43	啟智班教師助理員約僱三等年終獎金
175		0	0	
0		16,100	16,100	教職員工年終獎金
73,376	16 退休及卹償金	75,941	74,547	
984	161 職員退休及離職金	22	21	啟智班教師助理員約僱三等離職儲金提撥
25		0	0	
72,313		14,450	13,320	教職員退撫基金提撥
0		60,369	60,106	教職員退休金、撫慰金、獎勵金
0		1,100	1,100	長期代理代課教師退職準備金
54	162 工員退休及離職金	0	0	
17,006	18 福利費	17,166	16,987	
55	181 分擔員工保險費	0	0	
14,173		49	47	啟智班教師助理員約僱三等勞保、健保

新北市立新泰國民中學  
 新北市地方教育發展基金  
**基金用途明細表**  
 中華民國114年度

單位：新臺幣千元

前年度 決算數	業務計畫及 用途別科目	本年度 預算數	上年度 預算數	計畫內容說明
0181	分擔員工保險費	14,500	14,500	教職員工公保、勞保、健保
133183	傷病醫藥費	311	174	教職員健康檢查費
59918Y	其他福利費	16	16	啟智班教師助理員休假補助費
2,045		1,620	1,620	公教人員各項補助(婚喪及生育補助、子女教育補助相關費用)
0		640	600	教職員休假補助費(10日內)
0		30	30	教職員休假補助費(逾10日)
6,3792	<b>服務費用</b>	7,621	8,333	
87321	<b>水電費</b>	1,921	2,689	
0212	工作場所電費	180	180	食品及文具委外販售權利金(收支併列)-電費
0		0	768	
662		50	50	補校費用-電費
0		1,521	1,519	電費
0		0	2	
211214	工作場所水費	10	10	補校費用-水費
0		160	160	水費
12722	<b>郵電費</b>	215	215	
32221	郵費	65	65	郵資
96222	電話費	150	150	電話費
13023	<b>旅運費</b>	160	160	
106231	國內旅費	10	10	國內旅費
16		150	150	校外教學-國內旅費
8235	貨物運費	0	0	
4924	<b>印刷裝訂與廣告費</b>	105	105	
49241	印刷及裝訂費	105	105	各項資料印刷裝訂費
1,15625	<b>修理保養及保固費</b>	1,754	1,948	
407252	一般房屋修護費	350	350	辦公房屋相關建物修繕
189		440	440	食品及文具委外販售權利金(收支併列)-辦公房屋相關建物修繕
0		3	0	場地租借(收支併列)-辦公房屋相關建物修繕-設置太陽能光電發電系統獎勵金
0		279	282	場地租借(收支併列)-辦公房屋相關建物修繕
108255	機械及設備修護費	50	50	機械及設備修繕
95		220	414	專用下水道機器操作運轉及維修相關經費
24256	交通及運輸設備修護費	34	34	身心障礙學生就學交通車業務費-養護費(PAB-166)
0257	雜項設備修護費	20	20	校園AED維護費
333		30	30	教學儀器修護費
0		300	300	教學設備修護費
0		28	28	飲水設備維護費

新北市立新泰國民中學  
 新北市地方教育發展基金  
**基金用途明細表**  
 中華民國114年度

單位：新臺幣千元

前年度 決算數	業務計畫及 用途別科目	本年度 預算數	上年度 預算數	計畫內容說明
1726	<b>保險費</b>	11	11	
17264	交通及運輸設備保險費	11	11	身心障礙學生就學交通車業務費-保險費(PAB-166)
3,29527	<b>一般服務費</b>	3,042	2,990	
996279	外包費	60	60	校園保全服務費
36		40	40	校園保全服務費
0		936	936	庶務性工作委外辦理費用
1,50727D	計時與計件人員酬金	668	642	校園門禁安全維護費-僱用專人值勤薪資、保險、年終工作獎金及退職準備金(共2人)
404		190	190	僱用專人值勤加班費(共2人)
0		138	138	場地租借(收支併列)-僱用專人值勤薪資、保險、年終工作獎金及退職準備金(共2人)
0		40	40	僱用專人值勤薪資、保險、年終工作獎金及退職準備金(共2人)
0		445	428	身心障礙學生就學交通車臨時人員費用-司機1人薪資、保險、年終工作獎金及退職準備金
35227F	體育活動費	522	513	教職員工文康活動費
0		3	3	啟智班教師助理員文康活動費
60628	<b>專業服務費</b>	287	89	
43285	講課鐘點、稿費、出席審查及查詢費	34	34	講師鐘點費
24287	委託檢驗(定)試驗認證費	24	24	高低壓供電電氣技工維護費
3288	委託考選訓練費	0	0	
0289	試務甄選費	8	8	考試報名費(收支併列)-辦理教師甄選相關費用
51428Y	其他專業服務費	165	0	校園環境維護費用
23		23	23	校園環境維護費用
0		33	0	飲水機水質檢測費用
12629	<b>公共關係費</b>	126	126	
126291	公共關係費	126	126	首長特別費(10,500元*12月)
1,8223	<b>材料及用品費</b>	1,860	1,737	
2031	<b>使用材料費</b>	62	63	
20312	燃料	62	63	身心障礙學生就學交通車業務費-油料(PAB-166)
1,80232	<b>用品消耗</b>	1,798	1,674	
91321	辦公(事務)用品	99	89	電腦設備及維護管理費
1,051		17	10	補校費用-辦公及教學相關用品
0		462	464	辦公費-教學及行政用各項用品、文具、紙張相關費用
0		384	255	辦公及教學相關用品

新北市立新泰國民中學  
 新北市地方教育發展基金  
**基金用途明細表**  
 中華民國114年度

單位：新臺幣千元

前年度 決算數	業務計畫及 用途別科目	本年度 預算數	上年度 預算數	計畫內容說明
0322	報章雜誌	5	5	訂閱圖書、報紙及雜誌相關費用
0323	農業與園藝用品及環境美化費	16	16	校園綠美化及環境清潔衛生用品
15		12	20	資源回收(收支併列)-校園綠美化及環境清潔衛生用品
36324	化學藥劑與實驗用品	50	50	教學實驗用品
38328	醫療用品(非醫療院所使用)	40	40	健康中心醫療保健用品
7		7	7	健康中心衛生保健費
10732Y	其他用品消耗	6	6	推動學校健康促進政策經費
156		90	90	畢業典禮相關經費
300		90	90	食品及文具委外販售權利金(收支併列)-與學生相關之教學活動費
0		360	378	學生活動費(收支併列)-幼兒園教學活動所需相關經費
0		30	32	社團活動經費
0		31	27	特教班教材編輯費
0		31	27	特教班常年事務費
0		68	68	運動會相關經費
1454	租金、償債、利息及相關手續費	155	155	
14545	雜項設備租金	155	155	
145451	雜項設備租金	155	155	影印機租金
116	稅捐及規費(強制費)	10	11	
564	消費與行為稅	4	5	
5646	使用牌照稅	4	5	身心障礙學生就學交通車業務費-牌照稅(PAB-166)
666	規費	6	6	
1661	行政規費與強制費	1	1	身心障礙學生就學交通車業務費-檢驗費(PAB-166)
1		0	0	
5663	汽車燃料使用費	5	5	身心障礙學生就學交通車業務費-燃料費(PAB-166)
2,9127	會費、捐助、補助、分攤、照護、救濟與交流活動費	3,108	3,032	
771	會費	10	10	
0712	學術團體會費	7	7	童軍、體育相關團體會費
7713	職業團體會費	3	3	護理師護士公會會費
2,35972	捐助、補助與獎助	2,461	2,400	
2,142726	獎助學員生給與	50	50	國中原住民學生獎學金
60		90	90	食品及文具委外販售權利金(收支併列)-清寒學生獎助學金



新北市立新泰國民中學  
 新北市地方教育發展基金  
**基金用途明細表**  
 中華民國114年度

單位：新臺幣千元

前年度 決算數	業務計畫及 用途別科目	本年度 預算數	上年度 預算數	計畫內容說明
0726	獎助學員生給與	1,995	1,930	低收入戶、中低收入戶、身心障礙及家庭突遭變故學生午餐補助
0		147	150	優秀學生獎勵金
15672Y	其他捐助、補助與獎助	13	13	幼兒園兒童節禮物
1		10	10	獎勵學生之獎品
0		156	157	教師節紀念品
16074	補貼、獎勵、慰問、照護與救濟	187	172	
79743	獎勵費用	97	82	資深優良教師獎勵金
78744	慰問、照護及濟助金	90	90	退休(職)人員三節慰問金
3		0	0	
38675	競賽及交流活動費	450	450	
360751	技能競賽	360	360	體育班相關經費
26		90	90	參加各項競賽活動相關費用
39	其他	0	0	
391	其他支出	0	0	
391Y	其他	0	0	
1,7655M	建築及設備計畫	1,330	1,330	
5685M2	營建及修建工程	380	0	
5685	購建固定資產、無形資產、非理財目的之長期投資及營舍與設施工程支出	380	0	
56851	購建固定資產	380	0	
100513	擴充改良房屋建築及設備	0	0	
468		380	0	校舍設施設備整修相關工程
155M3	交通及運輸設備	500	70	
155	購建固定資產、無形資產、非理財目的之長期投資及營舍與設施工程支出	500	70	
1551	購建固定資產	500	70	
0515	購置交通及運輸設備	390	0	購置廣播及擴音相關設備
15		0	70	
0		110	0	購置不中斷電源設備
1,0415M4	其他設備	450	1,260	
1,0415	購建固定資產、無形資產、非理財目的之長期投資及營舍與設施工程支出	450	1,260	
1,04151	購建固定資產	450	1,260	
60514	購置機械及設備	55	0	充實各項教學及辦公設備
352		0	300	
474516	購置雜項設備	120	700	充實各項教學及辦公設備
155		25	35	充實學校館藏圖書

新北市立新泰國民中學  
 新北市地方教育發展基金  
**基金用途明細表**  
 中華民國114年度

單位：新臺幣千元

前年度 決算數	業務計畫及 用途別科目		本年度 預算數	上年度 預算數	計畫內容說明
0516	購置雜項設備		100	100	食品及文具委外販售權利金(收支併列)-充實各項教學及辦公設備
0			150	125	充實各項教學及辦公設備
1405M5	無形資產		0	0	
1405	購建固定資產、無形資產、非理財目的之長期投資及營舍與設施工程支出		0	0	
14052	購置無形資產		0	0	
140521	購置電腦軟體		0	0	
289,146	總	計	283,148	287,723	

新北市立新泰國民中學  
 新北市地方教育發展基金  
**單位（或計畫）成本分析表**  
 中 華 民 國 114 年 度

單位：新臺幣千元

計 畫 別	單位	單位成本 （元）或 平 均 利 （費）率	數量	預 算 數	說 明
國民教育計畫				281,818	
國民中學教育				281,818	
建築及設備計畫				1,330	
營建及修建工程				380	
交通及運輸設備				500	
其他設備				450	
合 計				283,148	

新北市立新泰國民中學  
 新北市地方教育發展基金  
 5 年來主要業務計畫分析表

中 華 民 國 114 年 度

單位：新臺幣千元

年 度 及 項 目	單位	數量	單位成 本(元)或平 均利(費)率	預（決）算 數	說 明
本年度預算數				283,148	
國民教育計畫				281,818	
建築及設備計畫				1,330	
上年度預算數				287,723	
國民教育計畫				286,393	
建築及設備計畫				1,330	
前年度決算數				289,146	
國民教育計畫				287,382	
建築及設備計畫				1,765	
111年度決算數				287,956	
國民教育計畫				286,780	
建築及設備計畫				1,176	
110年度決算數				275,236	
國民教育計畫				273,991	
建築及設備計畫				1,246	

單位:人

註1：1.聘用及約僱人員係指基金按其法定組織編制，依「聘用人員聘用條例」及「行政院與所屬中央及地方各機關 約僱人員僱用辦法」規定聘用或約僱之人員，非依前開規定之聘僱人員，概不列入本表。  
2.其他兼任人員係指有關機關兼辦基金業務之現職人員，應說明領有兼職酬金之人數。

註2：身心障礙生交通車司機1人、僱用專人值勤2人。

新北市立新  
 新北市地方  
**用人費用**  
 中華民國

科 目	正式員 額薪資	聘僱人 員薪資	加(夜) 班費	津 貼	獎 金			退休及
					年終獎金	考績獎金	其他	退休金
總 計	139,309	356	1,708		16,145	13,633		75,941
國民教育計畫	139,309	356	1,708		16,145	13,633		75,941
正式人員	139,309		1,691		16,100	13,633		15,550
聘僱人員		356	17		45			22
兼任人員								
其他人員								60,369

1、「計時與計件人員酬金」：身心障礙生交通車司機445千元、僱用專人值勤1,036千元。

2、考績獎金：依公務人員考績法第7、8、12條暨公立高級中等以下學校教師成績考核辦法第4條等規定，預算人數160人，預算金額為13,633千元。年終獎金：依據行政院各年度訂定之軍公教人員年終工作獎金發給注意事項，預算人數175人，預算金額為16,145千元。

泰國民中學  
教育發展基金  
彙計表  
114年度

單位：新臺幣千元

卹償金	資遣費	福 利 費				提繳費	合 計	兼任人員 用人費用	總 計
		分擔保 險費	傷病醫 藥費	提撥福 利金	其他				
		14,549	311		2,306		264,258	4,806	269,064
		14,549	311		2,306		264,258	4,806	269,064
		14,500	311		2,290		203,384		203,384
		49			16		505		505
								4,806	4,806
							60,369		60,369

新北市立新  
 新北市地方  
**用人費用**  
 中華民國

科 目	正式員 額薪資	聘僱人 員薪資	加(夜) 班費	津 貼	獎 金			退休及
					年終獎金	考績獎金	其他	退休金
總 計	139,309	356	1,708		16,145	13,633		75,941
國民教育計畫	139,309	356	1,708		16,145	13,633		75,941
職員薪金	137,709							
工員工資	1,600							
約僱職員薪金		356						
兼職人員酬金								
延長工時加班費			55					
未休假加班費			1,653					
考績獎金						13,633		
年終獎金					16,145			
職員退休及離職金								75,941
分擔員工保險費								
傷病醫藥費								
其他福利費								

1、「計時與計件人員酬金」：身心障礙生交通車司機445千元、僱用專人值勤1,036千元。

2、考績獎金：依公務人員考績法第7、8、12條暨公立高級中等以下學校教師成績考核辦法第4條等規定，預算人數160人，預算金額為13,633千元。年終獎金：依據行政院各年度訂定之軍公教人員年終工作獎金發給注意事項，預算人數175人，預算金額為16,145千元。



泰國民中學  
教育發展基金  
彙計表  
114年度

單位：新臺幣千元

卹償金	資遣費	福 利 費				提繳費	合 計	兼任人員 用人費用	總 計
		分擔保 險費	傷病醫 藥費	提撥福 利金	其他				
		14,549	311		2,306		264,258	4,806	269,064
		14,549	311		2,306		264,258	4,806	269,064
							137,709		137,709
							1,600		1,600
							356		356
								4,806	4,806
							55		55
							1,653		1,653
							13,633		13,633
							16,145		16,145
							75,941		75,941
		14,549					14,549		14,549
			311				311		311
					2,306		2,306		2,306

新北市立新泰國民中學  
 新北市地方教育發展基金  
**各項費用彙計表**  
 中華民國114年度

單位：新臺幣千元

前 年 度 決 算 數	上 年 度 預 算 數	科 目	本 年 度 預 算 數				
			合 計	國民教育計畫	建築及設備計畫		
276,110	273,125	用人費用	269,064	269,064	0		
143,828	144,368	正式員額薪資	139,309	139,309	0		
142,116	142,768	職員薪金	137,709	137,709	0		
1,712	1,600	工員工資	1,600	1,600	0		
9,152	5,782	聘僱及兼職人員薪資	5,162	5,162	0		
497		聘用人員薪金	0	0	0		
342	342	約僱職員薪金	356	356	0		
8,313	5,440	兼職人員酬金	4,806	4,806	0		
1,653	1,665	加（夜）班費	1,708	1,708	0		
	60	延長工時加班費	55	55	0		
1,653	1,605	未休假加班費	1,653	1,653	0		
31,096	29,776	獎金	29,778	29,778	0		
13,310	13,633	考績獎金	13,633	13,633	0		
17,786	16,143	年終獎金	16,145	16,145	0		
73,376	74,547	退休及卹償金	75,941	75,941	0		
73,322	74,547	職員退休及離職金	75,941	75,941	0		
54		工員退休及離職金	0	0	0		
17,006	16,987	福利費	17,166	17,166	0		
14,228	14,547	分擔員工保險費	14,549	14,549	0		
133	174	傷病醫藥費	311	311	0		
2,645	2,266	其他福利費	2,306	2,306	0		
6,379	8,333	服務費用	7,621	7,621	0		
873	2,689	水電費	1,921	1,921	0		
662	2,519	工作場所電費	1,751	1,751	0		
211	170	工作場所水費	170	170	0		
127	215	郵電費	215	215	0		
32	65	郵費	65	65	0		
96	150	電話費	150	150	0		
130	160	旅運費	160	160	0		
122	160	國內旅費	160	160	0		

新北市立新泰國民中學  
 新北市地方教育發展基金  
**各項費用彙計表**  
 中華民國114年度

單位：新臺幣千元

前 年 度 決 算 數	上 年 度 預 算 數	科 目	本 年 度 預 算 數				
			合 計	國民教育計畫	建築及設備計畫		
8		貨物運費	0	0	0		
49	105	印刷裝訂與廣告費	105	105	0		
49	105	印刷及裝訂費	105	105	0		
1,156	1,948	修理保養及保固費	1,754	1,754	0		
597	1,072	一般房屋修護費	1,072	1,072	0		
202	464	機械及設備修護費	270	270	0		
24	34	交通及運輸設備修護費	34	34	0		
333	378	雜項設備修護費	378	378	0		
17	11	保險費	11	11	0		
17	11	交通及運輸設備保險費	11	11	0		
3,295	2,990	一般服務費	3,042	3,042	0		
1,032	1,036	外包費	1,036	1,036	0		
1,911	1,438	計時與計件人員酬金	1,481	1,481	0		
352	516	體育活動費	525	525	0		
606	89	專業服務費	287	287	0		
43	34	講課鐘點、稿費、出席審查及查詢費	34	34	0		
24	24	委託檢驗(定)試驗認證費	24	24	0		
3		委託考選訓練費	0	0	0		
	8	試務甄選費	8	8	0		
537	23	其他專業服務費	221	221	0		
126	126	公共關係費	126	126	0		
126	126	公共關係費	126	126	0		
1,822	1,737	材料及用品費	1,860	1,860	0		
20	63	使用材料費	62	62	0		
20	63	燃料	62	62	0		
1,802	1,674	用品消耗	1,798	1,798	0		

新北市立新泰國民中學  
 新北市地方教育發展基金  
**各項費用彙計表**  
 中華民國114年度

單位：新臺幣千元

前 年 度 算 數	上 年 度 預 算 數	科 目	本 年 度 預 算 數				
			合 計	國民教育計畫	建築及設備計畫		
1,142	818	辦公（事務）用品	962	962	0		
	5	報章雜誌	5	5	0		
15	36	農業與園藝用品及環境美化費	28	28	0		
36	50	化學藥劑與實驗用品	50	50	0		
45	47	醫療用品(非醫療院所使用)	47	47	0		
564	718	其他用品消耗	706	706	0		
145	155	租金、償債、利息及相關手續費	155	155	0		
145	155	雜項設備租金	155	155	0		
145	155	雜項設備租金	155	155	0		
1,765	1,330	購建固定資產、無形資產、非理財目的之長期投資及營舍與設施工程支出	1,330	0	1,330		
1,625	1,330	購建固定資產	1,330	0	1,330		
568		擴充改良房屋建築及設備	380	0	380		
412	300	購置機械及設備	55	0	55		
15	70	購置交通及運輸設備	500	0	500		
629	960	購置雜項設備	395	0	395		
140		購置無形資產	0	0	0		
140		購置電腦軟體	0	0	0		
11	11	稅捐及規費(強制費)	10	10	0		
5	5	消費與行為稅	4	4	0		
5	5	使用牌照稅	4	4	0		
6	6	規費	6	6	0		
1	1	行政規費與強制費	1	1	0		
5	5	汽車燃料使用費	5	5	0		

新北市立新泰國民中學  
 新北市地方教育發展基金  
**各項費用彙計表**  
 中華民國114年度

單位：新臺幣千元

前 年 度 決 算 數	上 年 度 預 算 數	科 目	本 年 度 預 算 數				
			合 計	國民教育計畫	建築及設備計畫		
2,912	3,032	會費、捐助、補助、分攤、照護、救濟與交流活動費	3,108	3,108	0		
7	10	會費	10	10	0		
	7	學術團體會費	7	7	0		
7	3	職業團體會費	3	3	0		
2,359	2,400	捐助、補助與獎助	2,461	2,461	0		
2,202	2,220	獎助學員生給與	2,282	2,282	0		
158	180	其他捐助、補助與獎助	179	179	0		
160	172	補貼、獎勵、慰問、照護與救濟	187	187	0		
79	82	獎勵費用	97	97	0		
81	90	慰問、照護及濟助金	90	90	0		
386	450	競賽及交流活動費	450	450	0		
386	450	技能競賽	450	450	0		
3		其他	0	0	0		
3		其他支出	0	0	0		
3		其他	0	0	0		
289,146	287,723	合 計	283,148	281,818	1,330		

新北市立新泰國民中學  
 新北市地方教育發展基金  
**補辦預算明細表**  
 中華民國114年度

單位：新臺幣千元

項 目	金 額	辦理年度	說 明
一、固定資產之建設、改良、擴充	150		
建築及設備計畫	150		
513擴充改良房屋建築及設備	150	112	教室鋁窗汰換改善採購，依112年8月23日新北府教工環字第1121650724號函核准在案。

新北市立新泰國民中學  
 新北市地方教育發展基金  
**預計平衡表**  
 中華民國114年12月31日

單位：新臺幣千元

112年12月31日 實 際 數	科 目	114年12月31日 預 計 數	113年12月31日 預 計 數	比較增減
24,457	資 產 合 計	21,557	23,007	-1,450
24,457	資 產	21,557	23,007	-1,450
24,047	流動資產	21,147	22,597	-1,450
24,047	現金	21,147	22,597	-1,450
24,047	銀行存款	21,147	22,597	-1,450
146	投資、長期應收款 項、貸墊款及準備金	146	146	0
146	準備金	146	146	0
146	退休及離職準備 金	146	146	0
264	其他資產	264	264	0
264	什項資產	264	264	0
264	暫付及待結轉帳 項	264	264	0
4,717,519	代管資產	4,717,519	4,717,519	0
-4,717,519	應付代管資產	-4,717,519	-4,717,519	0
18,321	負 債	18,321	18,321	0
16,338	流動負債	16,338	16,338	0
16,338	應付款項	16,338	16,338	0
16,272	應付代收款	16,272	16,272	0
66	應付費用	66	66	0
1,982	其他負債	1,982	1,982	0
1,982	什項負債	1,982	1,982	0
1,835	存入保證金	1,835	1,835	0
146	應付退休及離職 金	146	146	0
1	暫收及待結轉帳 項	1	1	0
6,136	基金餘額	3,236	4,686	-1,450
6,136	基金餘額	3,236	4,686	-1,450
6,136	基金餘額	3,236	4,686	-1,450
6,136	累積餘額	3,236	4,686	-1,450
24,457	負債及基金餘額合計	21,557	23,007	-1,450

信託代理與保證資產  
 保管品  
 保證品

138 信託代理與保證負債  
 0 應付保管品  
 138 應付保證品

138  
 0  
 138

新北市立新泰國民中學  
新北市地方教育發展基金

**資本資產明細表**

中華民國114年度

單位：新臺幣千元

項 目	取得成本 (期初餘額)	以前年度 累計折舊/ 長期投資 評價	本 年 度 變 動					本年度累 計折舊/長 期投資評 價變動數	期末餘額
			增 加		減 少		主要增減 原因說明		
			金 額	類型	金 額	類型			
非理財目的之長期投資									
土地									
土地改良物	10,100	5,047						500	4,553
房屋及建築	22,586	4,938	380	(1)				19	18,009
機械及設備	37,869	21,859	55	(1)				11	16,054
交通及運輸設備	5,992	2,934	500	(1)				99	3,459
雜項設備	41,158	21,428	395	(1)				78	20,047
購建中固定資產									
租賃資產									
租賃權益改良									
電腦軟體	205				41	(11)			164
權利									
發展中之無形資產									
其他無形資產									
遞耗資產									
其他									
合計	117,910	56,206	1,330		41			707	62,286

註：