

新北市地方教育發展基金

會計制度

新北市政府教育局編印

新北市政府主計處中華民國104年5月20日

新北主會決字第1040914183號函核定

新北市地方教育發展基金會計制度

目 次

總說明		1
第一章	總則	
第一節	制定之依據·····	3
第二節	實施範圍·····	3
第三節	基本原則·····	3
第二章	基金組織系統圖及簿記組織系統圖·····	4
第三章	會計報告	
第一節	編製原則·····	6
第二節	種類及其書表格式·····	6
第三節	編報之期限及對象·····	6
第四章	會計科目	
第一節	設置原則·····	7
第二節	名稱、定義及其編號·····	7
第五章	會計簿籍	
第一節	設置原則·····	25
第二節	種類及其格式·····	25
第六章	會計憑證	
第一節	設置原則·····	26
第二節	種類及其格式·····	26
第七章	會計事務之處理	
第一節	會計事務處理原則	
第一款	一般原則·····	28
第二款	資產·····	28
第三款	負債·····	28
第四款	基金餘額·····	29
第五款	基金來源·····	29
第六款	基金用途·····	29
第二節	普通會計事務處理	
第一款	普通會計事務之範圍·····	30
第二款	會計憑證之處理·····	31
第三款	會計簿籍之處理·····	32
第四款	會計報告之處理·····	33
第三節	業務會計事務處理·····	34
第四節	出納會計事務處理	
第一款	一般原則·····	34

第二款	收入之處理·····	35
第三款	支付之處理·····	36
第四款	保管之規定·····	36
第五節	財產會計事務處理	
第一款	一般原則·····	36
第二款	財產之增置·····	37
第三款	財產之保管·····	37
第四款	財產之減損·····	37
第五款	財產之帳務·····	38
第六節	會計作業電腦化處理·····	38
第七節	會計事務與非會計事務之劃分·····	38
第八章	會計檔案之管理·····	40
第九章	內部審核之處理	
第一節	處理原則·····	41
第二節	預算審核·····	41
第三節	收支審核·····	42
第四節	會計審核·····	42
第五節	現金審核·····	44
第六節	採購及財物審核·····	45
第七節	工作審核·····	46
第十章	附則·····	47
附件一	會計報告書表格式及說明·····	49
附件二	會計簿籍格式及說明·····	79
附件三	記帳憑證格式及說明·····	83
附錄一	用途別科目名稱、編號及定義·····	89
附錄二	財產統制帳科目名稱、編號及定義·····	105
附錄三	會計事項分錄釋例·····	107
附錄四	新北市地方教育發展基金收支保管及運用辦法·····	123

新北市地方教育發展基金會計制度總說明

一、訂定之沿革

新北市政府(以下簡稱本府)教育局(以下簡稱教育局)暨所屬各級學校及幼兒園預算制度原係採公務預算制度,其收入一律解繳市庫,其支出則編列預算,由市庫支應,未執行之預算除經核准保留外,應即停止使用。在此制度下,難以達到充實教育經費及保障專款專用,且缺乏鼓勵學校強化管理,節約成本之誘因,在教育目標日增,教育資源有限的情況下,為求妥善因應,乃積極研擬財務改進方案,爰依「教育經費編列與管理法」第13條之規定及教育部報奉行政院於97年2月25日院臺教字第0970006817號函核定之各縣市地方教育發展基金成立附屬單位預算試辦計畫,於99年度將教育局暨各級學校及幼兒園之預算與財務制度,由公務預算體制轉變為特別收入基金(附屬單位預算)體制,成立新北市地方教育發展基金(以下簡稱本基金)。

本基金係「預算法」第4條第1項第2款第5目所定,有特定收入來源而供特殊用途者,為特別收入基金。為利教育局及所屬各級學校及幼兒園維持獨立運作個體,允當表達其營運績效,爰分別以本基金之分預算基金型態運作,由教育局研擬「新北市地方教育發展基金收支保管及運用辦法」,並經本府於100年2月18日北府法規字第1000106520號令公布施行。

為求本基金及隸屬於本基金之各分預算基金會計事務處理能有一致之標準規範,並允當表達基金之資金來源與用途及餘絀情形、現金流量結果及資產負債實況等,爰依「會計法」訂定新北市地方教育發展基金會計制度(以下簡稱本制度),俾使主管機關及其他報表使用者得利用財務報表作比較、分析而制定決策,利於外界之監督。

二、重要內容

- (一)會計年度:會計年度之開始、終了及結束期間,依預算法及決算法之規定。
- (二)會計基礎:採權責發生制。
- (三)會計報告:本制度所定之會計報告,分為對外報告與對內報告二種,對外報告為便於有關機關之綜合彙編及督導考核,依照「會計法」、「決算法」、「直轄市及縣(市)附屬單位預算執行要點」、「各直轄市及縣(市)政府編製地方總決算附屬單位決算應行注意事項」及相關法規編送,並於本制度內規定設置之。對內報告主要在提供管理決策之參考與控管之需要,由各分基金視實際需要,自行擬定。
- (四)會計科目:本制度會計科目及編號係依據業務需要,並依本府主計處(以下簡稱主計處)訂頒之「特別收入會計科目及編號參考表」訂定,並按本基金可能發生之會計事項設定。
- (五)會計簿籍:本制度會計簿籍,除依「會計法」有關規定外,各種簿籍之設置,以能適合本基金實際業務需要,便於查考及產生會計報告為原則。
- (六)會計憑證:本制度會計憑證,分為原始憑證與記帳憑證二類;原始憑證分外來

憑證、對外憑證及內部憑證三種，內部憑證可就實際需要自行規定；記帳憑證分收入傳票、支出傳票及轉帳傳票三種。

- (七)會計事務處理程序：本制度會計事務處理，依「會計法」及有關法令規定，並視業務及管理需要，訂定會計事務處理原則、普通會計事務處理、業務會計事務處理、出納會計事務處理、財產會計事務處理、會計作業電腦化處理、會計事務與非會計事務之劃分等項。
- (八)會計檔案之管理：本制度會計檔案，就保管、調閱、銷毀程序及電腦會計資料檔案之管理，分別予以訂定。
- (九)內部審核之處理：為加強各基金內部審核，訂定「內部審核之處理」一章，期由加強內部審核，以興利除弊及提高業務績效。

三、核定權責機關

本制度依「會計法」規定，由教育局會計室設計，簽報基金主持人後，陳請主計處核定頒行，修正時亦同。

第一章 總 則

第一節 制定之依據

一、新北市地方教育發展基金會計制度(以下簡稱本制度)係依據「會計法」規定訂定。

第二節 實施範圍

二、本制度之實施範圍及於新北市地方教育發展基金(以下簡稱本基金)及隸屬於本基金之分預算基金(以下簡稱各分基金)。

第三節 基本原則

三、本制度記帳本位幣，應以預算所定之貨幣為記帳本位幣。記帳時，除為乘除計算外，至元為止。

四、本制度會計年度之開始、終了及結束期間，依「預算法」及「決算法」之規定辦理。

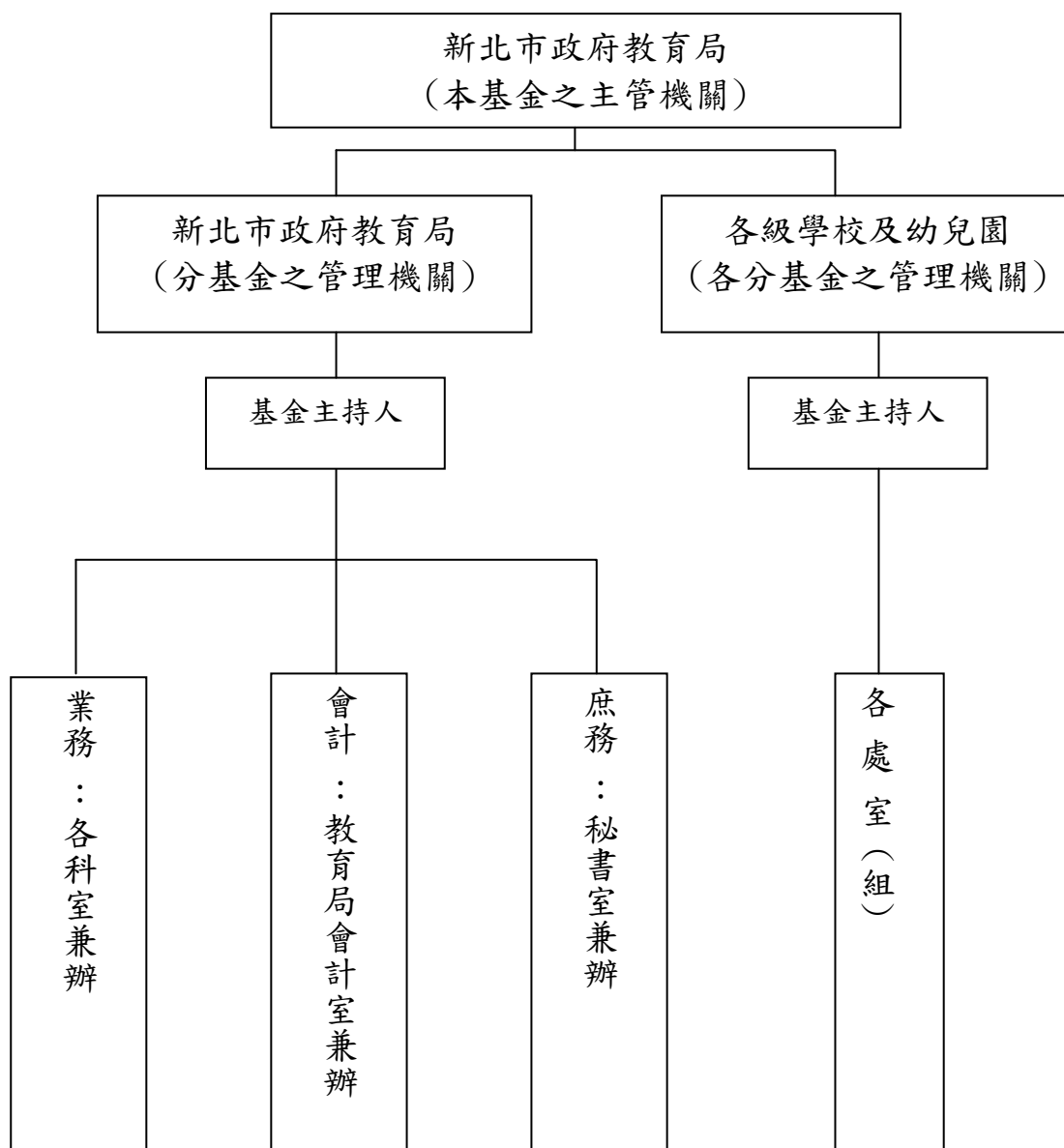
五、本制度之會計基礎，採用權責發生基礎。

六、本基金會計依「會計法」規定為附屬單位會計。

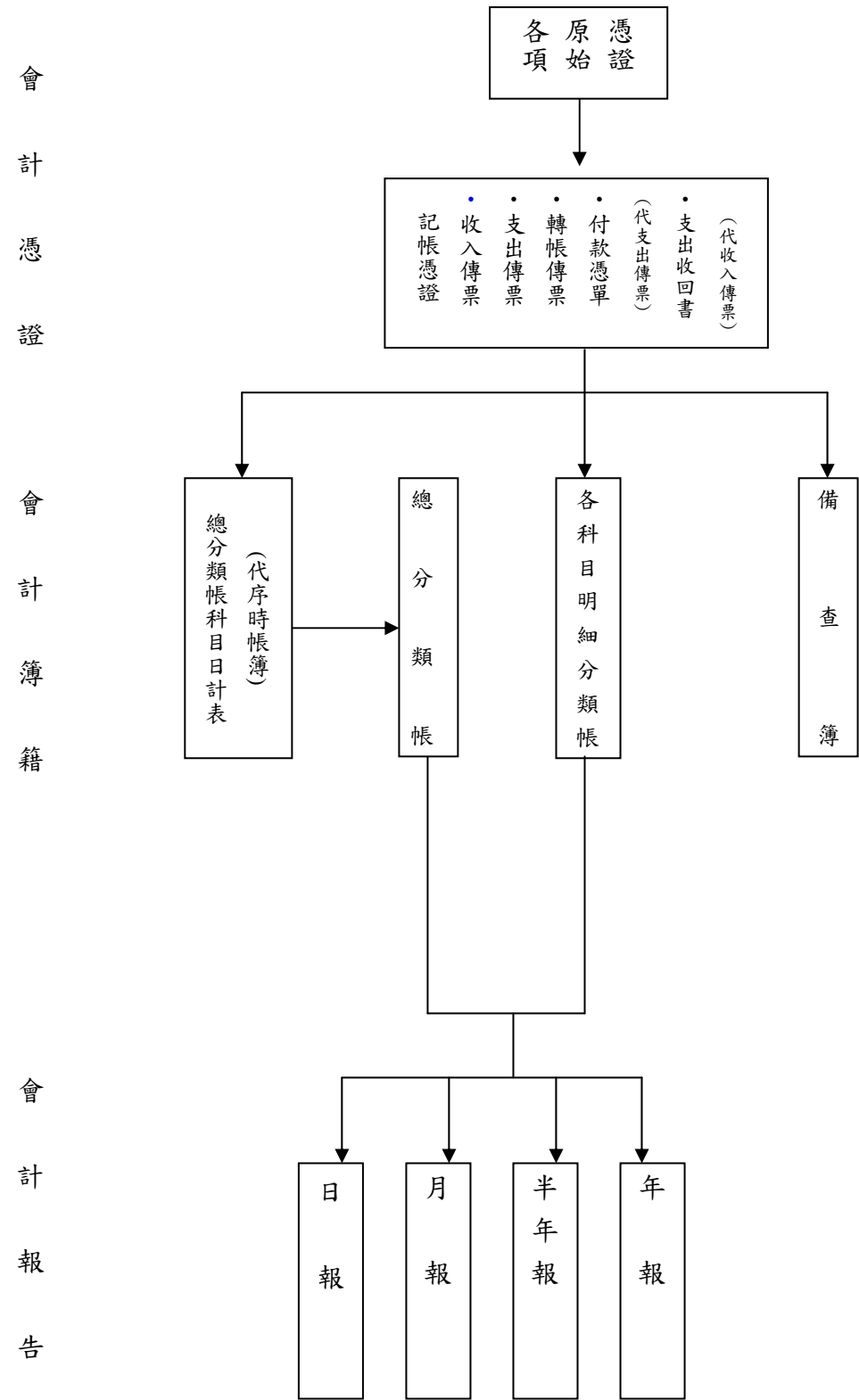
七、本制度應配合政府年度會計報告之編製需要，提供必要之資料。

第二章 基金組織系統圖及簿記組織系統圖

八、本基金組織系統圖如下：



九、本制度簿記組織系統圖如下：



第三章 會計報告

第一節 編製原則

- 十、本基金之基金來源與用途及餘絀情形、現金流量等事項之報告，應為充分之表達。
- 十一、各種會計報告，應根據會計紀錄編造，其內容應與會計帳簿之記載相符，並得兼用統計與數理方法，為適當之分析、解釋或預測。
- 十二、各種會計報告之編製基礎、幣別、計量單位、會計科目及會計處理原則應前後一致，其須變更者，應依有關規定辦理，並於報表中附註說明。

第二節 種類及其書表格式

- 十三、會計報告依使用對象，分為對外與對內二種：
 - (一) 對外報告：凡依據法令規定對外界提供之報告。
 - (二) 對內報告：凡配合基金內部管理之需要編製之報告。
- 十四、會計報告依編製時間分為定期與不定期二種：
 - (一) 定期報告：謂經常性報告，依照法令、制度或規章之規定時間與格式編報。包括日報、月報、半年度報告、年度報告四種。
 - (二) 不定期報告：視有關機關需要或基金內部管理與控制需要，按不特定期間及格式編製之報告。
- 十五、會計報告依報導的資訊，分為靜態與動態二類：
 - (一) 靜態之會計報告：係表達特定日期資產負債實況之存量資訊。
 - (二) 動態之會計報告：係表達特定期間之資源運用績效與資產負債實況變動情形之流量資訊。
- 十六、對外報告之書表格式依新北市政府(以下簡稱本府)主計處(以下簡稱主計處)規定編製(詳附件一)，對內報告視實際需要編製之。
- 十七、教育局就各分基金之會計報告彙編產生本基金之會計報告。

第三節 編報之期限及對象

- 十八、定期報告之編報期限如下：
 - (一) 日報—應按日編製並於次日送出。
 - (二) 月報—各分基金之月報應按月編製並送本府教育局(以下簡稱教育局)彙編，彙編後之月報於每月終了後十五日內送出。
 - (三) 半年度報告—依主計處統一規定期限編送。
 - (四) 年度報告—各分基金之年度報告應依教育局規定期限編製並送教育局彙編，彙編後之年度報告依主計處統一規定期限編送。
- 十九、對外報告之編送對象，除依主計處規定辦理外，分送審計部新北市審計處(以下簡稱審計機關)、主計處及管理機關。

第四章 會計科目

第一節 設置原則

- 二十、本制度會計科目之設置，除應隨時配合主計處編訂之「特別收入基金會計科目及編號參考表」之規定外，並依下列原則辦理。
- (一)會計科目依各種會計報告所應列入之事項定之，其名稱應顯示其事項之性質，並按各科目之性質分類編號；如科目性質與預算、決算科目相同者，其名稱應與預算、決算科目名稱相同。
 - (二)各種會計報告總表與其明細表之會計科目，應顯示其統制與隸屬關係，總表會計科目為統制帳目，明細表會計科目為隸屬帳目。
 - (三)為便利各單位綜合彙編及分析比較，凡事項相同或性質相同之會計科目，應使其列帳科目一致，其互有關係之會計科目應使之相合。
 - (四)會計科目之訂定應兼用收付實現事項及權責發生事項為編定之對象。
 - (五)會計科目之訂定應具彈性，並符合業務需要。
 - (六)各種會計科目應依所列入之報告，並各按其科目之性質分類編號。
 - (七)會計科目之名稱、定義及編號，非經主計處核定，不得自行變更使用。如因業務實際需要增刪或修正時，應依程序報請主計處核定後辦理。
- 二十一、本制度會計科目之設計，應能表達本基金業務特性及符合管理需求。
- 二十二、事項相同或性質相同之會計科目及其編號必須一致，以利電腦處理。
- 二十三、會計科目之名稱、定義及編號由主計處統一核定增(修)定者，直接據以援用，不視為本制度之修訂。

第二節 名稱、定義及其編號

- 二十四、會計科目分為資產、負債、基金餘額、基金來源及基金用途等五類，其名稱、定義及其編號說明如下：

平衡表科目		
編號	科目	定義
1	資產	凡透過各種交易或其他事項所獲得或控制之財務資源，能以貨幣衡量並預期未來能提供財務效益者，包括流動資產、長期應收款項、貸墊款及準備金、其他資產等。
11	流動資產	凡現金及其他將於一年內變現、出售或耗用之資產皆屬之。
111	現金	凡庫存現金、銀行存款、零用及週轉金、匯撥中現金等屬之，但不包括已指定用途，或有法律、契約上之限制者。
1111	庫存現金	凡庫存之當地通用貨幣及外幣屬之。收款之數，記入借方；支付之數，記入貸方。

平衡表科目		
編 號	科 目	定 義
1112	銀行存款	凡存於金融機構及中華郵政公司之款項屬之。存入之數，記入借方；支領之數，記入貸方。
1113	零用及週轉金	凡撥供零星支出或週轉用途之定額現金屬之。撥交之數，記入借方；收回或減少之數，記入貸方。
1114	匯撥中現金	凡各項匯撥在途之現金屬之。匯出之數，記入借方；匯到之數，記入貸方。
112	短期投資	凡買入可轉讓定期存單、有價證券及其他短期投資等屬之。
1121	可轉讓定期存單	凡買入可轉讓定期存單屬之。買入之數，記入借方；賣出或減少之數，記入貸方。
1122	有價證券	凡購入可於市場立即變現及不以控制被投資者或與其建立業務關係為目的之有價證券屬之。買入之數，記入借方；賣出或減少之數，記入貸方。
112Y	其他短期投資	凡不屬於以上之短期投資屬之。投資之數，記入借方；收回或減少之數，記入貸方。
112Z	備抵短期投資跌價短絀(-)	凡有價證券、其他短期投資依持有目的選擇適當方法評價而提列之備抵跌價短絀屬之。發生之數，記入貸方；沖銷之數，記入借方(本科目係「1122 有價證券」及「112Y 其他短期投資」之抵銷科目)。
113	應收款項	凡應收票據及各項應收款等屬之。
1131	應收票據	凡因業務而收到可按票載日期收取一定款項之票據屬之。應收之數，記入借方；收現或轉入相當科目之數，記入貸方。
1132	備抵呆帳－應收票據(-)	凡提列應收票據之備抵呆帳屬之。提列之數，記入貸方；減提或沖銷之數，記入借方。(本科目係「1131 應收票據」之抵銷科目)
1133	應收帳款	凡因業務而發生應收未收之帳款屬之，惟一年以上分期收取者，記入「1135 應收分期帳款」。應收之數，記入借方；收現或轉入相當科目之數，記入貸方。
1134	備抵呆帳－應收帳款(-)	凡提列應收帳款之備抵呆帳屬之。提列之數，記入貸方；減提或沖銷之數，記入借方。(本科目係「1133 應收帳款」之抵銷科目)
1135	應收分期帳款	凡採分期收款方式應收取之帳款屬之。應收之數，記入借方；收現或轉入相當科目之數，記入貸方。

平衡表科目		
編 號	科 目	定 義
1136	備抵呆帳－應收分期帳款(-)	凡提列應收分期帳款之備抵呆帳屬之。提列之數，記入貸方；減提或沖銷之數，記入借方。(本科目係「1135 應收分期帳款」之抵銷科目)
1137	未實現利息收入	凡因業務，其分期收款高於現值之數屬之。未實現利息之數，記入貸方；分期收款時或按期認列利息收入之數，記入借方。(本科目係「1135 應收分期帳款」之抵銷科目)
1138	應收收益	凡應收屬於本期之各項收益屬之。應收之數，記入借方；收現或轉入相當科目之數，記入貸方。
1139	應收利息	凡應收未收之各項利息收入屬之。應收之數，記入借方；收現或轉入相當科目之數，記入貸方。
113A	應收股利	凡應收轉投資事業所分配之股息紅利屬之。應收之數，記入借方；收現之數，記入貸方。
113Y	其他應收款	凡不屬於以上之應收款項屬之。應收之數，記入借方；收到或轉入相當科目之數，記入貸方。
113Z	備抵呆帳－其他各項應收款(-)	凡提列其他各項應收款之備抵呆帳屬之。提列之數，記入貸方；減提或沖銷之數，記入借方。(本科目係「1131 應收票據」、「1133 應收帳款」、及「1135 應收分期帳款」以外其他各項應收款之抵銷科目)。
114	存貨	凡現存備供產銷之商品存貨、原物料、在途材料、在製品、製成品及各種產品等屬之。
1141	物料	凡現存供非直接生產用及修繕、消耗、包裝用之各種物品成本屬之。購入、退庫及盤餘之數，記入借方；領用、售出及盤絀之數，記入貸方。
1142	商品存貨	凡現存供銷售之商品成本屬之。購入、退庫、盤餘及銷售退回之數，記入借方；銷售或盤絀之數，記入貸方。
1143	在製品	凡現存在製造（包括提煉及生產）中之各種產品成本屬之。投入生產原料、人工及分配製造費用之數，記入借方；轉入「製成品」及其他各科目之數，記入貸方。
1144	製成品	凡現存已製造完成供銷售之各種產品成本屬之。「在製品」轉來成本、退庫、盤餘及銷售退回之數，記入借方；銷售及盤絀之數，記入貸方。

平衡表科目		
編 號	科 目	定 義
1147	農產品	凡現存各項農產品成本屬之。購入成本、投入生產成本、盤餘及銷售退回之數，記入借方；銷售及盤絀之數，記入貸方。
1148	林產品	凡現存各項林產品成本屬之。購入成本、投入生產成本、及盤餘之數，記入借方；盤絀之數，記入貸方。
1149	畜產品	凡現存各項可供銷售畜產品之成本屬之。購入禽畜、孳生、飼養成本及盤餘之數，記入借方；死亡及盤絀之數，記入貸方。
114A	水產品	凡現存各項水產品成本屬之。購入、孳生、飼養成本及盤餘之數，記入借方；死亡及盤絀之數，記入貸方。
114Y	其他存貨	凡不屬於以上之存貨屬之。增加之數，記入借方；減少之數，記入貸方。
114Z	備抵存貨跌價短絀(-)	凡存貨按成本與市價孰低法評價而提列之備抵跌價短絀屬之。發生之數，記入貸方；沖銷之數，記入借方。 (本科目為上列各存貨科目之抵銷科目)
115	預付款項	凡預付貨款、用品盤存及預付各種費用等屬之。
1151	預付貨款	凡訂購商品、原料、物料及燃料等而預付之貨款屬之。支付之數，記入借方；收回及轉入相當科目之數，記入貸方。
1153	用品盤存	凡現存備供日常辦公用之文具及其他物品屬之。購入、退庫、盤餘或期末盤存之數，記入借方；取用、售出、盤絀或期初轉出之數，記入貸方。
1154	預付費用	凡預付各項費用屬之。預付之數，記入借方；到期轉入相當科目之數，記入貸方。
1155	預付利息	凡預付尚未到期之利息支出屬之。預付之數，記入借方；收回或轉入相當科目之數，記入貸方。
115Y	其他預付款	凡不屬於以上之預付款項屬之。預付之數，記入借方；收回或轉入相當科目之數，記入貸方。
116	短期貸墊款	凡短期墊款及短期貸款等屬之。
1161	短期墊款	凡短期墊付之款項（包括員工借支、代繳保費、應收到期長期墊款）屬之，增加之數，記入借方；減少之數，記入貸方。
1162	短期貸款	凡於一年內可以收回之貸款屬之。增加之數，記入借方；減少之數，記入貸方。

平衡表科目		
編 號	科 目	定 義
1163	備抵呆帳－短期貸款(-)	凡提列短期貸款之備抵呆帳屬之。提列之數，記入貸方。沖轉或減少之數，記入借方。(本科目係「1162 短期貸款」之抵銷科目)
12	投資、長期應收款項、貸墊款及準備金	凡因融資、業務上產生之長期應收款項、貸墊款；或提撥特定財源供特定用途之準備金等屬之。
121	長期應收款項	凡長期應收票據及應收款等屬之。
1211	長期應收票據	凡收現期限在一年以上之各種應收票據屬之。應收票據面值之數，記入借方；收回或轉銷之數，記入貸方。
1212	備抵呆帳－長期應收票據(-)	凡提列長期應收票據之備抵呆帳屬之。提列之數，記入貸方；減提或沖銷之數，記入借方。(本科目係「1211 長期應收票據」之抵銷科目)
1213	長期應收款	凡收現期限在一年以上之各種應收款項屬之。應收之數，記入借方；收回或轉銷之數，記入貸方。
1214	備抵呆帳－長期應收款(-)	凡提列長期應收款之備抵呆帳屬之。提列之數，記入貸方；減提或沖銷之數，記入借方。(本科目係「1213 長期應收款」之抵銷科目)
124	準備金	凡退休及離職準備金等屬之。
1241	退休及離職準備金	凡約聘僱人員依規定所提之公提退離儲金或自提退離儲金皆屬之。提存或產生孳息，記入借方；支付或減少之數，記入貸方。
124Y	其他準備金	凡不屬於以上之準備金屬之。增加之數，記入借方；減少之數，記入貸方。
13	其他資產	凡不屬於以上之其他資產皆屬之。
131	什項資產	凡存出保證金、存出保證品、催收款項、暫付及待結轉帳項、代管資產、其他什項資產等屬之。
1311	存出保證金	凡存出作保證用之現金屬之。存出之數，記入借方；收回之數，記入貸方。
1312	存出保證品	凡存出保證用之非現金項目屬之。存出之數，記入借方；收回之數，記入貸方。
1313	催收款項	凡各種應收款項、貸墊款等債權，清償期屆滿六個月尚未收回或雖未屆滿六個月，但已向債務人或保證人訴追或處理擔保品而轉入有待催收之款項屬之。轉入之數，記入借方；收回或報准轉銷呆帳之數，記入貸方。

平衡表科目		
編 號	科 目	定 義
1314	備抵呆帳－催收款項(-)	凡提列催收款項之備抵呆帳屬之。提列之數，記入貸方；減提或沖銷之數，記入借方。(本科目係「1313 催收款項」之抵銷科目)
1315	暫付及待結轉帳項	凡暫付性質尚未確定或待結轉相當科目之款項屬之。暫付之數，記入借方，收回或轉入相當科目之數，記入貸方。
1316	代管資產	凡代管其他機構業務之資產屬之。發生之數，記入借方；處分或交還之數，記入貸方。(本科目應與「2214 應付代管資產」科目同時使用)
131Y	其他什項資產	凡遞延費用等不屬於以上什項資產屬之。增加之數，記入借方；減少之數，記入貸方。
132	待整理資產	凡其他待整理資產等屬之。
132Y	其他待整理資產	凡不屬於以上之待整理資產屬之。增加之數，記入借方；減少之數，記入貸方。
14	信託代理與保證資產	凡保管有價證券、保管品及保證品等屬之。
141	信託代理與保證資產	凡保管有價證券、保管品及保證品等屬之。本科目項下各四級科目，均屬備忘科目，其相對科目為「231 信託代理與保證負債（備忘科目）」項下各四級科目須同時使用，均不列入平衡表之資產與負債項下，另以附註或附表方式表達。
1411	保管有價證券	凡受託保管之有價證券屬之。受託保管之數，記入借方；提取之數，記入貸方。
1412	保管品	凡受託保管之物品屬之。受託保管之數，記入借方；提取之數，記入貸方。
1413	保證品	凡收到外界存入作為保證用之有價證券、票據、信用狀等屬之。存入之數，記入借方；退還或處理之數，記入貸方。
2	負 債	凡過去交易或其他事項所發生之財務義務，能以貨幣衡量，並將以提供勞務或支付財務資源之方式償付者，包括流動負債及其他負債等。
21	流動負債	凡將於一年內需以流動資產或其他流動負債償還者皆屬之。
211	短期債務	凡償還期限在一年內之銀行透支、借款等屬之。
2111	銀行透支	凡向銀行短期透支之款項屬之。透支之數，記入貸方；償還之數，記入借方。

平衡表科目		
編 號	科 目	定 義
2112	短期借款	凡向銀行或其他機關借入款項（銀行透支除外）償還期限在一年內屬之。借入之數，記入貸方；償還之數，記入借方。
212	應付款項	凡應付票據、應付帳款、應付代收款、應付費用、應付稅款等屬之。
2121	應付票據	凡因業務所簽發於約定日期支付一定款項之票據屬之。應付之數，記入貸方；支付之數，記入借方。
2122	應付帳款	凡因業務所發生應付未付之帳款屬之。應付之數，記入貸方；轉為應付票據或支付之數，記入借方。
2123	應付代收款	凡應付代收之款項屬之。代收之數，記入貸方；支付或轉帳之數，記入借方。
2124	應付薪工	凡應付未付員工或外包工資屬之。應付之數，記入貸方；支付之數，記入借方。
2125	應付費用	凡應付未付之各項費用屬之。應付之數，記入貸方；支付之數，記入借方。
2126	應付稅款	凡應付未付之各項稅款屬之。應付之數，記入貸方；繳付之數，記入借方。
2127	應付利息	凡應付未付之各項利息屬之。應付之數，記入貸方；支付之數，記入借方。
2128	應付佣金	凡應付未付之各項佣金屬之。應付之數，記入貸方；支付之數，記入借方。
2129	應付工程款	凡應付未付之各項工程款屬之。應付之數，記入貸方；支付之數，記入借方。
212Y	其他應付款	凡不屬於上列各項之其他應付款屬之。應付之數，記入貸方；支付之數，記入借方。
213	預收款項	凡預收貨款、預收利息、預收收入等屬之。
2131	預收貨款	凡預收訂購貨品之貨款屬之。預收之數，記入貸方；轉列收入或退還之數，記入借方。
2132	預收利息	凡預收未實現之利息收入屬之。預收之數，記入貸方；轉列收入或退還之數，記入借方。
2133	預收收入	凡預收未實現之佣金、手續費等收入屬之。預收之數，記入貸方；退還或轉列收入之數，記入借方。
2134	預收定金	凡預收各項定金屬之。預收之數，記入貸方；退還或轉列相當科目之數，記入借方。

平衡表科目		
編 號	科 目	定 義
213Y	其他預收款	凡不屬於以上之預收款屬之。預收之數，記入貸方；退還或轉入相當科目之數，記入借方。
22	其他負債	凡不屬於以上之負債皆屬之。
221	什項負債	凡存入保證金、應付保管款、應付退休及離職金、暫收及待結轉帳項等屬之。
2211	存入保證金	凡收到廠商存入供保證用之款項屬之。存入之數，記入貸方；退還或轉抵之數，記入借方。
2212	應付保管款	凡為其他機關或個人代為保管之各種款項屬之。應付保管之數，記入貸方；支付之數，記入借方。
2213	應付退休及離職金	凡應付約聘僱人員之退休及離職金屬之。應付之數，記入貸方；支付之數，記入借方。
2214	應付代管資產	凡代管其他機構業務代管資產應付之數屬之。發生之數，記入貸方；處分或交還之數，記入借方。（本科目應與「1316 代管資產」科目同時使用）
2215	暫收及待結轉帳項	凡暫收性質尚未確定或待結轉相當科目之款項屬之。暫收之數，記入貸方；退還或轉入相當科目之數，記入借方。
221Y	其他什項負債	凡不屬於以上之其他負債屬之。增加之數，記入貸方；減少之數，記入借方。
23	信託代理與保證負債	凡應付保管有價證券、應付保管品及應付保證品等屬之。
231	信託代理與保證負債	凡應付保管有價證券、應付保管品及應付保證品等屬之。本科目項下各四級科目，均屬備忘科目，其相對科目為「141 信託代理與保證資產（備忘科目）」項下各四級科目須同時使用，均不列入平衡表之資產與負債項下，另以附註或附表方式表達。
2311	應付保管有價證券	凡應付受託保管有價證券屬之。受託保管之數，記入貸方；減少之數，記入借方。
2312	應付保管品	凡應付受託保管物品屬之。應付之數，記入貸方；提取之數，記入借方。
2313	應付保證品	凡應付收到廠商存入作為保證用之有價證券、票據、信用狀等屬之。應付之數，記入貸方；退還或處理之數，記入借方。
3	基金餘額	凡全部資產減除全部負債後之餘額屬之。
31	基金餘額	凡累積賸餘或累積短絀屬之。
311	基金餘額	凡截至本期止未經指撥或分配之賸餘屬之。

平衡表科目		
編 號	科 目	定 義
3111	累積餘額	凡截至上期未分配賸餘屬之。賸餘分配時未經分配賸餘之數，記入貸方；分配賸餘之數，記入借方。
3112	本期賸餘	凡基金來源與基金用途互抵後之餘額屬之。每屆決算時，自基金來源各科目餘額轉入之數，記入貸方；自基金用途各科目餘額轉入之數，記入借方。
3113	本期短絀	凡基金來源與基金用途互抵後之餘額屬之。每屆決算時，自基金來源各科目餘額轉入之數，記入貸方；自基金用途各科目餘額轉入之數，記入借方。

基金來源、用途及餘絀表科目		
編號	科 目	定義
4	基金來源	凡本期交易或其他事項所產生而增加可供運用之資源，並造成基金餘額增加者屬之，已實現收入之數，記入貸方。各科目貸方餘額，決(結)算時轉入本期賸餘(短絀)。
41	徵收及依法分配收入	凡依法規收繳、提撥之收入屬之。
415	違規罰款收入	凡未依法律、契約、其他規定履約所收取或分配之懲罰性收入屬之。
43	勞務收入	凡提供各種勞務所獲得之收入屬之。
431	服務收入	凡為客戶服務所獲得之收入屬之，例如辦理徵選或提供停車場、活動場所或設備及儀器等所獲得之收入屬之。
43Y	其他勞務收入	凡不屬於服務收入之勞務收入屬之。
45	財產收入	凡處分、出租財產、提供權利及各種存款或貸出款項之利息收入等屬之。
451	財產處分收入	凡處分財產之收入屬之。
452	租金收入	凡出租財產之收入屬之。
453	權利金收入	凡提供權利所獲得之收入屬之。
454	利息收入	凡各種存款或貸出款項之利息收入屬之。
45Y	其他財產收入	凡不屬於以上之財產收入屬之。
46	政府撥入收入	凡由政府撥入之收入屬之。
462	公庫撥款收入	凡由本市政府撥款之收入屬之。
46Y	政府其他撥入收入	凡不屬於公庫撥款收入之政府撥入收入屬之。
4S	教學收入	凡學雜費、建教合作及推廣教育等收入屬之。
4S1	學雜費收入	凡學校依規定收費標準向學生收取學雜費之收入屬之。
4S2	推廣教育收入	凡設置推廣教育班，向學員所收取價款之收入屬之。
4S3	建教合作收入	凡為外界提供服務，如代為訓練、研究、設計等所獲得之收入屬之。
4Y	其他收入	凡非屬以上各種收入屬之。
4Y0	受贈收入	凡接受贈與現金或其他財物屬之
4YY	雜項收入	凡不屬於受贈收入之其他收入屬之。
5	基金用途	凡推動各項業務所發生，而減少可供運用之資源，並造成基金餘額減少者屬之，並按預算所定計畫別

基金來源、用途及餘絀表科目		
編號	科 目	定義
		科目表達，發生之數，記入借方。各科目借方餘額，決（結）算時轉入本期賸餘（短絀）。
51	高等教育計畫	凡為大學教育業務所發生之一切經常門支出屬之。
511	高等教育	凡為大學教育業務所發生之一切經常門支出屬之。
511001	高等教育行政及督導	凡教育局辦理高等教育經常性業務及相關計畫推展，例如：評鑑、研習訓練、技能競賽活動、考試、學校修繕、學校發展性經費等支出屬之。
511002	高等教育學生公費及獎補助	凡教育局對高等教育學生之各項公費、獎助學金及工讀金等支出屬之。
511100	中央政府補助高等教育經費	凡中央政府補助高等教育之相關計畫支出屬之。
511200~	各校經常門分支計畫	凡各高等教育學校編列執行之經常門預算支出屬之。
52	高中及高職教育計畫	凡為高中及高職教育業務所發生之一切經常門支出屬之。
521	高中教育	凡為高中教育業務所發生之一切經常門支出屬之。
521001	高級中學教育行政及督導	凡教育局辦理高級中學教育經常性業務及相關計畫推展，例如：評鑑、研習訓練、技能競賽活動、考試、學校修繕、學校發展性經費等支出屬之。
521002	高級中學學生公費及獎補助	凡教育局對高級中學學生之各項公費、獎助學金及工讀金等支出屬之。
521100	中央政府補助高級中學教育經費	凡中央政府補助高級中學教育之相關計畫支出屬之。
521200~	各校經常門分支計畫	凡各高級中學編列執行之經常門預算支出屬之。
522	高職教育	凡為高職教育業務所發生之一切經常門支出屬之。
522001	高級職校教育行政及督導	凡教育局辦理高級職校教育經常性業務及相關計畫推展，例如：評鑑、研習訓練、技能競賽活動、考試、學校修繕、學校發展性經費等支出屬之。
522002	高級職校學生公費及獎補助	凡教育局對高級職校學生之各項公費、獎助學金及工讀金等支出屬之。
522100	中央政府補助高級職校教育經費	凡中央政府補助高級職校教育之相關計畫支出屬之。
522200~	各校經常門分支計畫	凡各高級職校編列執行之經常門預算支出屬之。
53	國民教育計畫	凡為國民中學及國民小學教育業務所發生之一切經常門支出屬之。

基金來源、用途及餘絀表科目		
編號	科 目	定義
531	國民中學教育	凡為國民中學教育業務所發生之經常門支出屬之。
531001	國民中學教育行政及督導	凡教育局辦理國民中學教育經常性業務及相關計畫推展，例如：評鑑、研習訓練、技能競賽活動、考試、學校修繕、學校發展性經費等支出屬之。
531002	國民中學學生公費及獎補助	凡教育局對國民中學學生之各項公費、獎助學金及工讀金等支出屬之。
531100	中央政府補助國民中學教育經費	凡中央政府補助國民中學教育之相關計畫支出屬之。
531200~	各校經常門分支計畫	凡各國民中學編列執行之經常門預算支出屬之。
532	國民小學教育	凡為國民小學教育業務所發生之一切經常門支出屬之。
532001	國民小學教育行政及督導	凡教育局辦理國民小學教育經常性業務及相關計畫推展，例如：評鑑、研習訓練、技能競賽活動、考試、學校修繕、學校發展性經費等支出屬之。
532002	國民小學學生公費及獎補助	凡教育局對國民小學學生之各項公費、獎助學金及工讀金等支出屬之。
532100	中央政府補助國民小學教育經費	凡中央政府補助國民小學教育之相關計畫支出屬之。
532200~	各校經常門分支計畫	凡各國民小學編列執行之經常門預算支出屬之。
54	學前教育計畫	凡為辦理幼稚教育業務所發生之一切經常門支出屬之。
541	學前教育	凡為辦理幼稚教育業務所發生之一切經常門支出屬之。
541001	幼兒教育行政及督導	凡教育局辦理幼兒園教育經常性業務及相關計畫推展，例如：園務管理、研習訓練、教師專業進修、教學研討、園舍修繕、園舍發展性經費等支出屬之。
541002	幼兒公費及獎補助	凡教育局對幼兒生之各項公費、獎助學金及工讀金等支出屬之。
541100	中央政府補助幼兒教育經費	凡中央政府補助學前教育之相關計畫支出屬之。
541200~	各幼兒園經常門分支計畫	凡各幼兒園編列執行之經常門預算支出屬之。
55	特殊教育計畫	凡為辦理特殊教育業務所發生之一切經常門支出屬之。
551	特殊教育	凡為辦理特殊教育業務所發生之一切經常門支出屬之。

基金來源、用途及餘絀表科目		
編號	科 目	定義
551001	特殊教育行政及督導	凡教育局辦理特殊教育經常性業務及相關計畫推展，例如：教師專業或在職進修、教學研討、學校修繕等支出屬之。
551002	特殊教育學生公費及獎補助	凡教育局對特殊教育學生之各項公費、獎助學金及工讀金等支出屬之。
551100	中央政府補助特殊教育經費	凡中央政府補助特殊教育之相關計畫支出屬之。
551200~	各校經常門分支計畫	凡各特殊教育學校編列執行之經常門支出屬之。
56	社會教育計畫	凡為社會教育業務所發生之一切經常門支出屬之。
561	社會教育	凡為社會教育業務所發生之一切經常門支出屬之。
561001	社會教育行政及督導	凡為辦理藝術教育文化活動、民俗藝術教育活動、學生藝術競賽等活動、成人基本教育等支出屬之。
561100	中央政府補助社會教育經費	凡中央政府補助社會教育之相關計畫支出屬之。
561200~	各所屬社會教育單位經常門分支計畫	凡各社會教育單位編列執行之經常門支出屬之。
57	體育及衛生教育計畫	為辦理體育及衛生教育業務所發生之一切經常門支出屬之。
571	體育及衛生教育	凡為辦理體育及衛生教育業務所發生之一切經常門支出屬之。
571001	體育教學及活動	凡為辦理校際運動競賽、各級學校體育教學及交流等活動支出屬之。
571002	學生衛生保健	凡為加強學生視力保健、口腔保健、校園傳染病防治教育等計畫支出屬之。
571100	中央政府補助體育教學及活動經費	凡中央政府補助體育教學及活動之相關計畫支出屬之。
58	訓練教育計畫	凡為推廣業務、加強管理及改進技術等有關之訓練員工支出屬之。
581	訓練教育	凡為推廣業務、加強管理及改進技術等有關之訓練員工支出屬之。
581200~	各教育訓練單位經常門分支計畫	凡各教育訓練單位編列執行之經常門預算支出屬之。
5K	其他教育計畫	凡不屬於高等教育、高中及高職教育、國民教育、學前教育、特殊教育、社會教育、體育及衛生教育、訓練教育等業務計畫之各科教育業務所發生之經常門支出屬之。
5K1	軍訓教育	凡為訓輔業務所發生之經常門支出屬之。

基金來源、用途及餘絀表科目		
編號	科 目	定義
5K1001	軍訓教育推展與校園安全	凡為辦理軍訓業務、人員專業研習、春暉專案、防治幫派滲入校園專案等支出屬之。
5L	一般行政管理計畫	凡為各項一般行政管理業務所發生之經常門支出屬之。
5L1	行政管理及推展	凡為各項一般行政管理及推展業務所發生之經常門支出屬之。
5L1001	人員維持費	凡教育局人事費、加班值班費、員工保險費及其他給與等支出屬之。
5L1002	基本行政工作維持	凡教育局水電費、車輛稅捐規費、房屋修繕費等支出屬之。
5L1003	教職員退休及撫卹給付	凡教育局人員與各級學校教職員工退休及撫卹給付屬之。
5L1004	調整待遇及其他經費	凡因應調整待遇及無法歸屬其他分支計畫之支出屬之。
5L1100	中央政府補助其他教育推展經費	凡中央政府補助經費且無法歸屬其他分支計畫之支出屬之。
5M	建築及設備計畫	凡為購建各項業務計畫所需之固定資產及無形資產所發生之一切支出屬之。
5M1	土地購置	凡各種基地用地及土地改良物之買入支出、改良支出、重估增值之數屬之。
5M1001	教育局土地購置	凡教育局土地購置之支出屬之。
5M1200~	由學校編列執行之土地購置	凡各級學校土地購置之支出屬之。
5M2	營建及修建工程	凡購建自有房屋建築及其附屬設備之規劃、設計、建築、裝置、購進及足以延長其使用年限、增加其價值之改良等支出或重估增值之數屬之。
5M2001	教育局營建及修建工程	凡教育局 營建及修建工程之支出屬之。
5M2200~	由學校編列執行之營建及修繕工程	凡各級學校營建及修建工程之支出屬之。
5M3	交通及運輸設備	凡購置自有交通運輸用、氣象通訊用等設備及其工具之規劃、設計、購進、裝置及足以延長其使用年限或增加其價值之改良等支出或重估增值之數屬之。
5M3001	教育局交通及運輸設備	凡教育局 購置交通及運輸設備之支出屬之。
5M3200~	由學校編列執行之交通及運輸設備	凡各級學校購置交通及運輸設備之支出屬之。

基金來源、用途及餘絀表科目		
編號	科 目	定義
	通及運輸設備	
5M4	其他設備	凡購置自有機械設備、什項設備及其備件之設計、購進、裝置、試機及足以延長其使用年限或增加其價值之改良等支出或重估增值之數屬之。
5M4001	教育局其他設備	凡教育局購置其他設備之支出屬之。
5M4200~	由學校編列執行之其他設備	凡各級學校購置其他設備之支出屬之。
5M5	無形資產	凡購置長期供業務使用且具有未來財務效益及無實體存在之各種排他專用權皆屬之。
5M5001	教育局無形資產	凡教育局購置無形資產屬之。
5M5200~	由學校編列執行之無形資產	凡各級學校購置無形資產屬之。
5M6	中央政府補助建築及設備經費	凡中央政府補助教育單位購置建築及設備之相關計畫經費屬之。
5M6100	中央政府補助建築及設備經費	凡中央政府補助教育單位購置建築及設備之相關計畫經費屬之。
6	本期賸餘(短絀-)	凡本期基金來源與用途互抵後賸餘(短絀)之數屬之。
71	期初基金餘額	凡截至上期未分配賸餘或尚未彌補之短絀屬之。
72	解繳公庫	凡將本期分配賸餘，以現金方式解繳公庫之數屬之。
73	期末基金餘額	凡截至本期未分配賸餘或尚未彌補之短絀屬之。

現金流量表項目及說明		
編 號	項 目	定 義
81	業務活動之現金流量	凡屬業務活動，列入基金來源、用途及餘絀表之交易及其他事項所產生之現金及約當現金（包括現金及自投資日起三個月內到期或清償之債權證券）之流入與流出。
811	本期賸餘(短絀-)	凡基金來源、用途及餘絀表內之本期賸餘(短絀)數。
812	調整非現金項目	凡基金來源、用途及餘絀表內之會計事項交易不涉及現金者。
8121	提存呆帳	係列入基金來源、用途及餘絀表內，應收票據、應收帳款、其他各項應收款、長期應收票據、長期應收款、催收款項所提之備抵呆帳及短絀，加上實際發生呆帳時，已提備抵呆帳不足沖抵，而逕列之短絀；並減除沖回備抵呆帳（不含實際發生呆帳之沖回數）之數。後者大於前二者合計之數，以負值表達。
8122	其他	係列入基金來源、用途及餘絀表內，不屬以上提存呆帳項目之不影響本期現金之其他事項。賸餘之數以負值表達。
8123	流動資產淨減(淨增-)	係將權責發生基礎改以現金基礎計算所調整之非現金流動資產淨增或淨減。
8124	流動負債淨增(淨減-)	係將權責發生基礎改以現金基礎計算所調整之流動負債淨增或淨減。
813	業務活動之淨現金流入(流出-)	凡業務活動之現金流入大於其現金流出，為業務活動之淨現金流入；反之，則為業務活動之淨現金流出。
82	其他活動之現金流量	凡取得及處分約當現金以外之其他資產、待整理資產，與增加及減少約當現金以外之短期債務、其他負債，所產生之現金流入流出。
821	減少短期投資及短期貸墊款	凡減少短期投資及短期貸墊款，使本期現金增加之數。
8211	減少短期投資	凡減少短期投資，使本期現金增加之數。
8212	減少短期貸款	凡減少短期貸款，使本期現金增加之數。
8213	減少短期墊款	凡減少短期墊款，使本期現金增加之數。
822	減少投資、長期應收款項、貸墊款及準備金	凡減少長期應收款項、貸墊款及準備金，使本期現金增加之數。
8221	減少長期應收款項	凡減少長期應收款項，使本期現金增加之數。

現金流量表項目及說明		
編號	項 目	定 義
8224	減少準備金	凡減少準備金，使本期現金增加之數。
824	減少其他資產	凡處分其他資產，使本期現金增加之數。
8241	減少其他資產	凡處分其他資產，使本期現金增加之數。
825	增加短期債務及其他負債	凡增加短期債務及其他負債，使本期現金增加之數。
8251	增加短期債務	凡增加短期債務，使本期現金增加之數。
8252	增加其他負債	凡增加其他負債，使本期現金增加之數。
829	其他項目之現金流入	凡不屬於以上其他項目，使本期現金增加之數。
829Y	其他項目之現金流入	凡不屬於以上其他項目，使本期現金增加之數。
82A	增加短期投資及短期貸墊款	凡增加短期投資及短期貸墊款，使本期現金減少之數。
82A1	增加短期投資	凡取得短期投資，使本期現金減少之數。
82A2	增加短期貸款	凡增加短期貸款，使本期現金減少之數。
82A3	增加短期墊款	凡增加短期墊款，使本期現金減少之數。
82B	增加投資、長期應收款項、貸墊款及準備金	凡增加長期應收款項、貸墊款及準備金，使本期現金減少之數。
82B1	增加長期應收款項	凡增加長期應收款項，使本期現金減少之數。
82B4	增加準備金	凡增加準備金，使本期現金減少之數。
82C	增加其他資產	凡取得其他資產，使本期現金減少之數。
82C1	增加其他資產	凡取得其他資產，使本期現金減少之數。
82D	減少短期債務及其他負債	凡減少短期債務及其他負債，使本期現金減少之數。
82D1	減少短期債務	係減少短期債務，使本期現金減少之數。
82D2	減少其他負債	係減少其他負債，使本期現金減少之數。
82Y	其他項目之現金流出	凡不屬於以上各項其他活動，使本期現金減少之數。
82Y1	其他項目之現金流出	凡不屬於以上各項其他活動，使本期現金減少之數。
82Z	其他活動之淨現金流入(流出-)	凡其他活動之現金流入大於其現金流出，為其他活動之淨現金流入；反之，則為其他活動之淨現金流出。
83	現金及約當現金之淨增(淨減-)	凡本期業務及其他活動所產生之現金流入大於現金流出之數，為現金及約當現金之淨增；反

現金流量表項目及說明		
編 號	項 目	定 義
		之，則為現金及約當現金之淨減。
84	期初現金及約當現金	係本期期初現金及自投資日起三個月內到期或清償之債權證券，合計之數。
85	期末現金及約當現金	係本期期末現金及自投資日起三個月內到期或清償之債權證券，合計之數。

二十五、本制度用途別科目名稱、編號及定義詳列於附錄一。

二十六、本制度財產統制帳科目名稱、編號及定義詳列於附錄二。

第五章 會計簿籍

第一節 設置原則

二十七、會計簿籍應依下列原則設置。

- (一)會計簿籍依會計法有關規定，及配合基金之需要設置之。
- (二)總分類帳簿及明細分類帳簿彼此間應有統制隸屬之關係，各有關帳戶之金額應互相勾稽。
- (三)為節省人力物力，同類性質之會計簿籍，以設置一套為原則。
- (四)為便利預算之控制，有關會計簿籍，對於預算執行情況，應視需要作適切之表達。

第二節 種類及其格式

二十八、會計簿籍分下列二類：

- (一)帳簿：指簿籍之紀錄，為供編造會計報告事實所必需者。
- (二)備查簿：指簿籍之紀錄，不為編造會計報告事實所必需，而僅為便利交易事項之查考，或會計事務之處理者。

二十九、帳簿分下列二類：

- (一)序時帳簿：指以事項發生之時序為主而為紀錄之帳簿。
- (二)分類帳簿：指以事項歸屬之會計科目為主而為紀錄之帳簿。

三十、分類帳簿分下列二種：

- (一)總分類帳簿：指對於一切事項為總括之分類登記，以編造會計報告總表為主要目的而設之帳簿。
- (二)明細分類帳簿：指對於特種事項為明細分類或分戶之登記，以編造會計報告明細表為主要目的而設之帳簿。

三十一、各分基金應設置序時帳簿及分類帳簿。至備查簿，則按事實需要，酌量設置之。

三十二、本基金會計簿籍之格式，詳如附件二。

三十三、會計紀錄採用電腦處理者，其電腦儲存體相關檔案之紀錄，視為會計簿籍，但應能隨時備供列印查考。

第六章 會計憑證

第一節 設置原則

三十四、會計憑證，除外來憑證外，其形式、規格應力求一致。

三十五、原始憑證如符合記帳憑證之要件者，得代替記帳憑證。

第二節 種類及其格式

三十六、會計憑證分為下列二類：

（一）原始憑證：指證明事項經過而為造具記帳憑證所根據者。

（二）記帳憑證：指證明處理會計事項人員責任，而為記帳所根據者。

前項第一款原始憑證又分為下列三類：

（一）外來憑證：指自各分基金以外之機關、團體或個人取得者。

（二）對外憑證：指由各分基金製作，給予各分基金以外之機關、團體或個人者。

（三）內部憑證：指由各分基金製作供內部使用者。

三十七、原始憑證為下列各種：

（一）預算書表、預算科目間經費依法辦理調整容納與專案報請補辦預算之核准命令。

（二）教育局補助所屬各級學校及幼兒園之核定簽文及核定補助明細表。

（三）現金、票據、證券及保管品之收付及移轉等書據。

（四）薪金、工資、津貼、獎金、差旅費、加班費、補助費及其他勞務報酬支給等之表單及收據。

（五）財物之購置、領用、修繕、保養、移轉及處理等單據。

（六）文具、郵電、運輸、印刷、廣告、保險及消耗等支出之單據。

（七）買賣、借貸、承攬等契約及其相關之單據。

（八）存匯、兌換及投資等證明單據。

（九）受贈或遺贈等財物之目錄及證明書類。

（十）罰款、賠款經過之書據。

（十一）投資及餘絀處理之書據。

（十二）債權、債務之書據。

（十三）繳款書、支出收回書及收入退還書等。

（十四）審計機關通知剔除經費等之公文書及附屬單位決算暨分決算之審核通知書。

（十五）工程結(決)算書表。

（十六）會計報告書表。

（十七）其他可資證明會計事項發生經過之單據或其他書類。

前項各種憑證之附屬書類，視為各該憑證之一部分。

原始憑證之格式、內容，應依法令規定，法令未規定而習慣上有一定之要件者，依習慣行之。有關支出憑證之證明，應依「支出憑證處理要點」規定辦理。

三十八、記帳憑證種類如下：

- (一) 收入傳票（其格式如附件三之一）
- (二) 支出傳票（其格式如附件三之二）
- (三) 轉帳傳票（其格式如附件三之三）

實施集中支付制度者，收入傳票得應事實需要，以支出收回書（代收入傳票）替代（其格式如附件三之四）；支出傳票得應事實需要，以付款憑單（代支出傳票）替代（其格式如附件三之五）。

前項各種傳票，應以不同顏色或其他方法區別之。

三十九、記帳憑證應為下列各款之記載：

- (一) 基金名稱。
- (二) 傳票種類及名稱。
- (三) 編製日期。
- (四) 會計科目。
- (五) 事由或摘要。
- (六) 本位幣數目，不以本位幣計數者，其貨幣之種類、數目及折合率。
- (七) 傳票號數。
- (八) 收付日期。
- (九) 其他備查要點。

四十、各種傳票非經下列各款人員簽名或蓋章不生效力。但無該款人員者，不在此限。

- (一) 基金主持人或其授權代簽人。
- (二) 業務之主管或主辦人員。
- (三) 主辦會計人員或其授權代簽人。
- (四) 關係現金、票據、證券出納保管移轉之事項時，主辦出納事務人員。
- (五) 關係財物增減、保管、移轉之事項時，主辦經理事務之人員。
- (六) 製票員及覆核員。
- (七) 登記員。

前項第一款、第二款、第五款人員已於原始憑證上為負責之表示者，傳票上得不簽名蓋章。

第七章 會計事務之處理

第一節 會計事務處理原則

第一款 一般原則

- 四十一、會計事務之處理，除法令另有規定外，應依本制度規定辦理，本制度未規定者，依一般公認會計原則辦理。
- 四十二、會計事務之處理，應按實記載，各科目間不得互相抵銷，僅列示其淨額，但有法定抵銷權者或另有規定者，不在此限。
- 四十三、會計事務處理方法應前後一致，不得任意變更。凡基於重大原因必須變更者，應依法令規定程序辦理，並將其差異及其影響，於報表內註明。
- 四十四、基金來源、用途平時採現金基礎記載者，俟會計年度終了時，應依權責發生基礎予以調整。
- 四十五、會計資料應適時產生，為顧及時效，必要時亦得在無損財務報表允當表達原則下，採用適當之估計數字，並應附註說明。
- 四十六、會計事務各帳目整理後，其資產、負債及基金餘額各科目結餘數，應轉入下年度各該帳目。基金來源、用途帳目互抵後之餘額，結轉至本期賸餘(短絀)，再結轉至累積餘額。
- 四十七、本制度採固定項目分開原則，固定項目包括土地、土地改良物、房屋及建築、機械及設備、交通及運輸設備、什項設備、購建中固定資產及權利等項目，除教育局就其補助性質之固定項目，教育局得免登財產帳外，原則上均應另設財產帳登載交易，並按月編列「固定項目增減情形表」，俾便與財產管理人員經管之財產相核對，以保障財產之安全。
- 四十八、為便於會計處理實際作業之參考，各項主要之會計事項分錄釋例，納入本制度附錄三。

第二款 資產

- 四十九、資產係指透過交易或其他事項所獲得或控制之財務資源，能以貨幣衡量並預期未來能提供財務效益者。
- 五十、資產應以取得時所支付之成本為入帳基礎。
- 五十一、資產應作適當之分類。流動資產及非流動資產應嚴格劃分。
- 五十二、代管資產係指基金成立前所取得之固定資產，代管資產使用期間所發生之相關支出，因基金並未擁有是項代管資產之所有權，應依修繕性質以當年度費用科目列帳，另可增加財產價值者，財產管理單位應於財產卡備註欄登載大修列支情形。

第三款 負債

- 五十三、負債係指過去交易或其他事項所發生之財務給付義務，能以貨幣衡量，並將以提供勞務或支付財務資源之方式償付者。
- 五十四、流動負債應依清償時之數額入帳。
- 五十五、負債應作適當之分類。流動負債及非流動負債應嚴格劃分。
- 五十六、估計負債應依合理估計之金額予以列帳；或有負債及承諾，如已預見其發生之可能性相當大，且其金額可以合理估計者，應以估計金額予以列帳；如發生之可能性不大，或雖發生之可能性相當大，但金額無法合理估計者，則應於財務報表附註揭露其性質及金額，或說明無法合理估計金額之事實。

第四款 基金餘額

- 五十七、基金餘額係指全部資產減除全部負債後之餘額，依其內容及性質，劃分為本期賸餘（短絀）、累積餘額。
- 五十八、賸餘解庫及短絀填補，應依「中央政府非營業特種基金賸餘解庫及短絀填補注意事項」之規定辦理。

第五款 基金來源

- 五十九、基金來源係指凡本期交易或其他事項所產生而增加可供運用之資源，並造成基金餘額增加者，應按預算所定來源別科目表達。
- 六十、基金來源應於資源已賺得、已實現(或可實現)及可衡量並具可用性時認列。收入於勞（服）務提供完畢時實現。但依其性質得分段提供者，其收入宜分期承認之。例如，建教合作計畫尚未執行完成，其未執行之收入餘額應列為預收款，推廣教育有關收入亦同。
- 六十一、本基金之來源如下：
- (一)依預算程序撥充之款項收入。
 - (二)學雜費收入。
 - (三)推廣教育收入。
 - (四)建教合作收入。
 - (五)場地設備管理收入。
 - (六)場租門票收入。
 - (七)捐贈收入。
 - (八)本基金之孳息收入。
 - (九)其他收入。
- 基金來源應以總額入帳，不得以收支相抵後淨額入帳。

第六款 基金用途

- 六十二、基金用途係凡推動各項業務所發生，而減少可供運用之資源，並造成基金餘額減少者，應按預算所定計畫別科目表達。
- 六十三、基金用途應依所支付之現金數額或耗費資產之成本或所負擔之債務計算之，其

不易為精確之計算時，得依合理方法估計之。

六十四、當期基金用途應與當期基金來源配合，如所獲得之基金來源業經列帳而與其有關之基金用途尚未發生，該項基金用途應依合理方法估計列帳。

費用業已發生而與其有關之基金來源尚未實現，應分析其收支歸屬期間，以應收收入或預付費用列帳。

六十五、本基金之基金用途如下：

- (一)教育行政支出。
- (二)教育局所屬教育機構支出。
- (三)教學支出。
- (四)教育活動支出。
- (五)研究支出。
- (六)推廣教育支出。
- (七)建教合作支出。
- (八)補助及獎勵支出。
- (九)增置、擴充及改良資產支出。
- (十)其他支出。

六十六、本年度如發現以前年度未及列帳之基金用途或退還以前年度之基金來源者，其中可歸屬於特定業務計畫者，列為該計畫之其他（按：其他係屬三級用途別科目名稱）；其餘無法歸屬於該計畫者，則列作一般行政管理之其他。

第二節 普通會計事務處理

第一款 普通會計事務之範圍

六十七、普通會計事務包括下列各項：

- (一)原始憑證之核簽。
- (二)記帳憑證之編製。
- (三)會計簿籍之登記、查對、帳目之清理。
- (四)會計報告之編送、分析及解釋。
- (五)會計人員交代之處理。
- (六)會計檔案之保管與處理。
- (七)其他有關之會計事務。

六十八、普通會計事務之處理，應依「會計法」之規定，根據合法之原始憑證，造具記帳憑證，根據合法記帳憑證，登記會計簿籍，根據會計簿籍，編造會計報告並依規定遞送。

六十九、會計報告、簿籍及憑證內之記載，繕寫錯誤而當時發現者，應由原登記員劃線註銷更正，並於更正處簽名或蓋章證明，不得挖補、擦、刮或用藥水塗滅。前項錯誤於事後發現而不影響結數者，應由查覺人將情形陳明主辦會計人員，由主辦會計人員依前項辦法更正之；其影響結數者，應另製傳票更正之。

- 七 十、會計事務除另有規定外，均應由會計人員辦理，惟會計人員不得兼辦出納或經理財物之事務。又會計報告、簿籍及憑證上之簽名或蓋章，不得用別字或別號。

第二款 會計憑證之處理

- 七十一、凡足以證明會計事項發生及其經過之文書均為原始憑證，原始憑證經法令規定須具備某種條件者，應從其規定。記帳憑證之造具悉應根據原始憑證為之，但整理結算及結帳等事項，無原始憑證者，不在此限。
- 七十二、支付款項應取得收據、統一發票或相關書據，如因特殊情形不能取得時，應依「支出憑證處理要點」之規定辦理。
- 七十三、記帳憑證有下列各項情形者，視為不合法之憑證，不得為出納之執行及記帳之依據：
- (一)根據不合法原始憑證造具者。
 - (二)未依規定程序造具者。
 - (三)記載內容與原始憑證不合者。
 - (四)規定應記載之事項，未經具備，或記載簡略不能為記帳之根據者。
 - (五)所列各科目與事實內容、性質不合者。
 - (六)記載、繕寫錯誤，未經遵照規定更正者。
 - (七)未經規定人員簽名或蓋章者。
 - (八)其他與法令規章不合者。
- 七十四、凡由一科目轉入他一科目時，其借貸雙方會計科目雖屬相同而會計事項之內容並不相同；或總分類帳科目雖屬相同，而明細分類帳科目並不相同者，仍應造具記帳憑證轉正之。
- 七十五、記帳憑證內所記載之會計事項及金額，應悉與原始憑證內所表示者相符合。原始憑證金額非以記帳本位幣表示者，應折合本位貨幣後記入記帳憑證，並記載其原幣金額及折合率。
- 七十六、現金、票據、有價證券及財物之增減、保管、移轉，應隨時根據合法之原始憑證，造具記帳憑證；但零用及週轉金內零星支出，得按期分類彙總造具記帳憑證。
- 七十七、記帳憑證依規定程序製妥後，應分別遞送有關單位或人員依時執行收付、登帳並銷號，其未能依時執行者，應予追蹤處理。記帳憑證執行後，應詳為檢查其應辦手續及所附原始憑證是否齊全。
- 七十八、會計人員造具記帳憑證時，應於原始憑證加蓋「已製傳票」戳記
- 七十九、各記帳憑證於入帳後，應依照類別與日期號數之順序，彙訂成冊，另加封面，並於封面詳記起迄之年、月、日、張數及號數，由會計人員保存備核。
- 八 十、原始憑證應逐一標註記帳憑證編號附於記帳憑證之後，不得抽出或調換；若遇有事實需要或便於分類裝訂成冊者，得免附於記帳憑證之後，但仍應標註記帳憑證編號，由會計人員保存備核。
- 八十一、下列各種原始憑證因其性質特殊，得不附於記帳憑證之後，惟應於記帳憑證上

註明其保管處所及其檔案編號或其他便於查對之事實：

- (一)各種契約。
- (二)應另歸檔之文書及另行訂冊之報告書表。
- (三)應留待將來使用存取或保管之現金、票據、有價證券及財物之憑證。
- (四)應轉送其他機關之文件或應退還之單據。
- (五)其他事實上不能或不應黏貼訂冊之文件。

第三款 會計簿籍之處理

八十二、根據記帳憑證記入會計簿籍時，應先彙編總分類帳科目日計表，然後根據該表過入總分類帳簿。其採用序時帳簿者應先記入序時帳簿，再據以過入總分類帳簿；其設有明細分類帳者，應同時根據記帳憑證記入有關之明細分類帳簿。採用電腦處理者，先根據記帳憑證或原始憑證轉錄後輸入電腦處理，最後由電腦印製總分類帳簿及明細分類帳簿裝訂成冊，並視需要設置備查簿。

八十三、帳簿內所記載之會計科目、金額及其他事項，應悉與記帳憑證內所記載者相同；由原始憑證直接記入明細帳者，其記載內容應悉與原始憑證內容相同。

八十四、明細分類帳簿為各科目之詳細紀錄，應根據記帳憑證及其附件登記之。備查簿為記錄明細分類帳所未能記載之事項，或登記與會計科目無關之其他重要事項，以備考之用，其登記得根據會計憑證以外之各項有關資料記載。

八十五、帳簿之登記應隨時為之，不得積壓，記帳時，務求詳實。

八十六、帳簿有下列情形者應更正之：

- (一)總分類帳科目日計表之編製或序時帳簿之登記，與記帳憑證或與原始憑證之內容不相符者。
- (二)總分類帳簿之登記與總分類帳科目日計表或序時帳簿之內容不符者。
- (三)明細分類帳簿之登記與記帳憑證或原始憑證之內容不相符者。

八十七、總分類帳簿及明細分類帳簿，除因事實需要應結總外，均應於每月終了時結總一次，並依次結算其借貸方金額、借貸項餘額、本月合計及截至本月底之累計數，以便編製會計報告。

八十八、各種帳簿，應於下列時期結總：

- (一)每月終了時；遇事實上有需要者，得每月、每週、每5日或每日為之，均應另為累計之總數。
- (二)基金主持人或主辦會計人員辦理交代時。
- (三)結帳時。

八十九、本基金有下列情形之一時，應辦理結帳或結算：

- (一)會計年度終了時。
- (二)每月或每半年有辦理結算之必要者。
- (三)裁撤或結束時。

九 十、結帳前應依權責發生制整理下列各項紀錄：

- (一)預收、預付、應收、應付及其他權責已發生而帳簿尚未登記各事項之整理

紀錄。

(二)其他應調整、整理或銷轉之事項。

九十一、各帳目整理後，其借方、貸方之餘額，應依下列之規定處理之：

(一)基金來源、用途各科目之餘額，應轉入「本期賸餘」或「本期短絀」科目。

(二)資產、負債及基金餘額各科目之餘額，應結轉下期各該科目。

九十二、各項會計簿籍之首頁，應標明機關名稱、基金名稱、簿籍名稱、冊次、頁數及啟用日期等項目，並由基金主持人及主辦會計人員簽名或蓋章，遇有調動時，應由原經管帳務人員註明交出日期，接管帳務人員註明接管日期，並簽名或蓋章。

九十三、各項會計簿籍之末頁，應列經管人員一覽表，填明主辦會計人員及記帳、覆核等關係人員之姓名、職務、經管日期，並由各本人簽名或蓋章。

九十四、總分類帳簿及明細分類帳簿，應每年更換一次，除已用盡者外，在決算期前不得更換帳簿；其可長期賡續記載者，為便利計，得斟酌情形繼續登記。

九十五、採用電腦處理會計事務者，得不適用第九十二點至第九十四點之規定。

九十六、備查簿或非正式會計簿籍之處理，得不適用本處理程序。

第四款 會計報告之處理

九十七、會計報告應根據帳簿紀錄編製之。

九十八、會計報告有下列各款情形者，應予更正或補正：

(一)內容與帳簿所載不符者。

(二)未依格式編製或內容顯有錯誤者。

(三)繕寫、計算等錯誤。

(四)未經規定人員簽名或蓋章者。

(五)其他與法令章則不合者。

九十九、各項會計報告，均應加具目次裝訂成冊，並應於封面及內容表頭均書明基金名稱、會計報告種類及其日期或期間，由基金主持人及主辦會計人員簽名或蓋章，其有關各類主管或主辦人員之事務者，並應由該事務之主管或主辦人員會同簽名或蓋章。前項會計報告經彙訂成冊者，基金主持人及主辦會計人員得僅在封面簽名或蓋章。

一〇〇、為提供管理決策參考之會計報告，必要時得根據統計或調查所得之資料，用數理方法為適當之分析、解釋或預測編報之。

一〇一、會計報告應依規定期限、份數，分別編送有關機關，並留存一份備查。

一〇二、各種會計報告及有關會計之資料，除法令規定或經教育局核准外，不得隨意逕送任何機關、團體或個人。

一〇三、會計報告應由會計人員按月向該基金公告之。但其中應保守秘密之部分，得不公告。年度報告之編造、審核及其他有關事項依「決算法」及有關規定辦理。

第三節 業務會計事務處理

- 一〇四、凡各項教學業務及其他政府機關補助、委辦事項之會計事務處理，除法令另有規定者外，悉依本程序規定辦理。
- 一〇五、所稱業務，包括下列各項：
 - (一)一般教育。
 - (二)特殊教育。
- 一〇六、經收款項應依「新北市政府所屬各機關學校自行收納款項注意事項」辦理繳庫作業。
- 一〇七、學期進行中如發生學生休(轉)學確需退費者，應依「新北市市庫收入退還作業程序」規定辦理退費。
- 一〇八、中央補助款依「中央對直轄市及縣(市)政府補助辦法」規定辦理，就計畫內容區分為：
 - (一)應辦理併決算或補辦預算者。
 - (二)同意以代收代付方式辦理者。
- 一〇九、應辦理併決算或補辦預算者，且該中央補助款經由教育局撥付各分基金時，應由教育局以「繳款書」撥入各分基金之專戶。
- 一一〇、各分基金接獲符合本制度第一〇八點第一款之補助款時，應以前點之「繳款書」科目入帳並逕併入決算辦理；支出按經核准之計畫內容核實執行：
 - (一)支出項目為經常支出者，應辦理併決算。
 - (二)屬資本支出者：
 - 1.購置單價一萬元以上且使用年限二年以上之固定資產，應辦理補辦預算。
 - 2.購置無形資產支出，應辦理併決算。
- 一一一、各分基金接獲符合本制度第一〇八點第二款之補助款時，其帳務處理採代收代付方式先行執行，該代收、代付經費無需辦理併決算及補辦預算，如有結餘款應依原補助機關規定辦理。
- 一一二、中央委託代辦經費，帳務處理採代收代付方式執行，該委託代辦經費無需辦理併決算及補辦預算，如有結餘款應依原補助機關規定辦理，原始憑證如有送審(或移還)時應影印1份留存各分基金備查。
- 一一三、中央補助(委辦)經費結報方式依各該補助(委辦)機關規定辦理。
- 一一四、本基金年度賸餘款之處理方式，依「新北市地方教育發展基金年度賸餘款處理原則」辦理。

第四節 出納會計事務處理

第一款 一般原則

- 一一五、出納會計事務之處理，係指現金、票據、有價證券之收受、支付、保管、登記、報告、帳務等會計事務之處理。
所稱現金係指庫存現金、銀行存款、零用及週轉金、匯撥中現金。

所稱票據係指支票、本票、匯票等。

所稱有價證券係指政府債券、公司股票、公司債及經財政部核定之其他有價證券。

- 一一六、會計憑證關係現金、票據、有價證券之出納者，應經主辦會計人員或其授權人之簽名或蓋章，始得為出納之執行。對外之收款收據，應經主辦會計人員或其授權人之簽名或蓋章。但有特殊情形者，報經主計處核准，得另訂處理方式。
- 一一七、為保障現金、票據收付與保管之安全，收入部分，以委託公庫代理銀行、郵局或金融機構代收為原則，必要時得斟酌實際情形，以現金收入，並依規定期間，彙解公庫。支出部分，應以直接匯撥或簽發票據方式付款為原則。至零星支付，得設立零用金或週轉金辦理。如設立零用金，其設置額度與每筆支付限額由財政局訂定之，並依「新北市政府所屬各機關學校零用金管理要點」支用。
- 一一八、各分基金與公庫代理機關、郵局或金融機構往來之印鑑，應由基金主持人、主辦會計人員及主辦出納人員會同蓋章。
- 一一九、出納管理人員於執行出納事務時，應隨時登入有關備查簿並按日結計清楚，不得稽延。
- 一二〇、出納管理單位應根據會計單位編送之傳票執行收付；凡現金之收付，均應登入專戶出納備查表並編製現金結存日報表，連同收支傳票及原始憑證於翌日前送會計單位核對。
- 一二一、各有關人員辦理收付款程序，均應註明經辦時間，以明責任。
- 一二二、出納單位應逐月核對財政局之庫款支付對帳單及由會計單位收轉之銀行對帳單，是否與帳面結存相符，如有不符之處，應編製銀行存款結存差額解釋表。
- 一二三、出納管理單位對於存管之現金、票據、有價證券、自行收納款項收據及其他保管品，應作定期與不定期之盤點，並作成盤點紀錄，如有不符情事，應查明原因，依規定處理；另由會計單位每年至少監督盤點一次。
- 一二四、出納會計事務之處理，凡本制度未經明定者，悉依「公庫法」、「新北市市庫管理要點」、「出納管理手冊」等有關規定辦理。

第二款 收入之處理

- 一二五、出納管理單位應根據合法收據、收入傳票或繳款憑證執行。
- 一二六、出納管理單位自行收納款項，應依規定繳庫，不得延擱挪借。
- 一二七、收文單位收到公文附繳之匯票、本票、支票、現金及有價證券等，應先行點收清楚，再檢同收文原案送出納管理單位查對簽收後，將公文送收入單位辦理。
- 一二八、出納管理人員收到會計單位開具之收入傳票或相關單位之收款通知單，應即通知繳款人繳納。收受時，出納管理人員對收入款項，務須當面清點檢查，並及時登記備查簿，如該款項依規定應送存公庫或金融機構者，應填具送金單(簿)或繳(存)款單據，確實依照票據抬頭字樣，在票背完成背書後，如數繳存，並將繳款憑證及收據移送會計單位登帳。
- 一二九、出納管理人員對依法令規定應收納之款項，得先行收納開立收據，於當日或翌

日上午前送會計單位補開收入傳票入帳。

- 一三〇、印製之各種空白收據應由會計單位負責保管，交由出納管理單位或使用單位領用。會計單位應設置收據領用紀錄卡，按印製編號順序登記印製、領用、作廢、結存之數量及編號。各項收據，應採用多聯式，預先印妥順序編號及字軌。
- 一三一、自行收納款項收據，應由出納管理單位或使用單位按編號順序開立，不得跳號。

第三款 支付之處理

- 一三二、出納管理單位應根據合法之支出傳票或其他支付憑證執行。
- 一三三、預付或暫付款項，應以契約及專案核准者為限，並隨時注意清理。
- 一三四、支票之簽發，應依「票據法」及其他有關規定辦理。出納管理單位於簽開支票後，應於記帳憑證上加蓋「已開支票」章戳或管制記號，並載明所開具支票之字軌及號碼。
- 一三五、公款支付應依照「公款支付時限及處理應行注意事項」之規定辦理。
- 一三六、各項付款之受款人應與原始憑證之受款人相符，其不符者應查究其原因，並取得合法收據、統一發票或書據，附入傳票。依「支出憑證處理要點」規定，直接劃撥付款者，其收據之收取，從其規定。
- 一三七、以公文附送之支票，應於票面劃平行線，並註明禁止背書轉讓。

第四款 保管之規定

- 一三八、現金、票據、有價證券及其他保管品之保管（含委託公庫代理機關、郵局或金融機構），應由出納管理單位負責辦理；並應妥慎保管，不得挪用或墊借。出納自行保管及收納之各種款項、票據、有價證券及其他保管品等，在經收及依法保管期間，遇有損失時，應依審計法相關規定辦理。
- 一三九、出納管理單位收到各項票據、有價證券及其他保管品，除須當日發還者外，應依照有關規定送存公庫代理機構、郵局或金融機構保管。
- 一四〇、銀行對帳單透過總收發文管制後，再分辦會計單位，由會計單位依規定程序，送會出納管理單位逐月詳細核對，若有不符，出納管理單位應查明原因編製銀行存款差額解釋表，並予適當處理。
- 一四一、出納管理單位對於票據及有價證券應逐件詳細登記其內容，妥為保管，並應按期兌取本息，通知會計單位編製傳票入帳。
- 一四二、出納單位應隨時注意各項票據、有價證券、保管品之到期日期或有效期限，通知承辦部門，辦理退回、展期或收取本息事宜並通知會計單位編製記帳憑證。
- 一四三、出納管理單位對於現金、票據、有價證券與其他保管品等，應視實際需要，分別設立專戶出納備查表、公庫存款分戶備查簿、零用金備查簿及保管品備查簿等，根據會計憑證記載之收付實現日期記帳。

第五節 財產會計事務處理

第一款 一般原則

- 一四四、財產係指業務上以使用為目的所購置之土地、土地改良物、房屋及建築暨金額一萬元以上且使用年限二年以上之機械及設備、交通及運輸設備、什項設備及購建中固定資產等固定資產，並包括各主要設備之專用配件，另包含權利等財產。
- 一四五、所稱財產會計事務處理，係指財產之增減、保管、移轉與帳務等有關會計事項之處理。
- 一四六、取得財產，應依「政府採購法」、「機關主會計及有關單位會同監辦採購辦法」或「新北市未達公告金額採購監辦辦法」等規定辦理驗收及監辦事宜。
- 一四七、資本支出與收益支出應依其性質為嚴格之劃分。
- 一四八、財產取得後於使用期間所發生之相關支出應列為當年度費用，但能延長財產之耐用年限或增加服務潛能者，應為財產增值之登記。
- 一四九、財產之處理，凡本制度未明訂者，悉依「新北市市有財產管理規則」、「新北市市有財產產籍管理要點」、「中央政府各機關珍貴動產不動產管理要點」及「國有公用財產管理手冊」等有關規定辦理。

第二款 財產之增置

- 一五〇、財產之增加，應由主辦購建或經辦單位於財產購建完成辦妥驗收手續或辦理完竣時，根據有關文件、書表、圖說及原始發票或單據等填製財產增加單，連同原始憑證及有關文件，送會計單位辦理審核，並於財產增加單編填傳票號數及會計科目後，送財產管理單位為財產產籍之登記。
- 一五一、因受贈、遺贈、接收或沒收而取得之資產，應依「新北市政府所屬各機關接受捐贈作業要點」及「新北市市有財產產籍管理要點」相關規定計價。
- 一五二、土地及建築物等不動產取得或撥入後，應於法定期間內向該管地政機關辦理所有權移轉或管理機關變更登記。

第三款 財產之保管

- 一五三、財產管理及使用單位每一會計年度應至少實施盤點一次並作成盤查（點）紀錄陳報基金主持人核閱。如有盤盈或盤虧情事，應分別查明原因，並按照規定補為財產增減之登記，俟依有關之法定程序核定後送由會計單位調整帳務。
- 一五四、各分基金之財產，基金主持人於必要時，得隨時派員抽查或盤點。
- 一五五、各項財產如因災害、盜竊、不可抗力或其他意外事故，致毀損或滅失時，應依「審計法施行細則」第41條規定檢同有關證明文件，經教育局查明屬實後，移請本府財政局轉請審計機關核准後解除其責任。

第四款 財產之減損

- 一五六、財產之減損，係指財產數量、價值之減少，或使用效能之損毀而言。
- 一五七、財產之減損經奉核定後為財產減損之登記，財產管理單位應填具財產減損單送會計單位列帳。

- 一五八、財產有毀損，致失去其原有效能，不能修復，或可能修復而不經濟者，得依法定程序報廢。報廢時，應依照「各機關財物報廢分級核定金額表」之規定辦理。

第五款 財產之帳務

- 一五九、財產管理單位對於財產之增減，應於每月月底，編製「財產增減表」及「財產增減結存表」，年度終了，並應編製「財產目錄」及「財產目錄總表」送會計單位。會計單位應核對其與資產帳所列相符後，始可列入當月或年度會計報告。若有不符，應即洽請財產管理單位辦理更正。
- 一六〇、有關財物之各項報表及財產目錄等，由財產管理人員依據規定及財產卡編製，會計單位核對其金額應與各統制帳戶相符。

第六節 會計作業電腦化處理

- 一六一、輸入電腦處理之會計資料，應根據合法之原始憑證為之。
- 一六二、電腦處理會計資料範圍，包括會計憑證、會計簿籍及會計報告之處理。採用教育部開發之會計資訊系統處理會計資料者，依該系統之作業規定辦理。
- 一六三、使用電腦處理會計資料，除應符合經濟原則避免重複作業外，並應注意資料安全、正確與防弊。
- 一六四、規劃設計電腦處理會計資料時應注意工作之連貫性，所有相關之業務及會計紀錄應作整體性設計。各會計事務中之相關部分，其處理亦須互相貫通。各項目間對同一事務之編號應求一致。
- 一六五、資訊單位對會計資料負保密之責任，除合於相關規定，非經簽准不得對外提供。
- 一六六、各種憑證格式內容及各項目次序排列之設計，應以便利電腦處理為原則，其憑證格式大小，並應考慮便於印製裝訂保管。
- 一六七、輸入資料登錄錯誤者，由原登錄人根據原輸入資料憑證更正之。如該項錯誤已列印報表影響結數時，應由會計單位編製傳票更正之。
- 一六八、各分基金負責資料之輸入或查詢者，應經其主管人員核准，建立使用帳戶及安全密碼，方可使用電腦處理會計資料；並視實際需要，定期或不定期加以更新安全密碼，當職務變更時應立即銷除其安全密碼。
- 一六九、會計單位對於電腦處理產生之會計資料或報表，應負責與原輸入之憑證資料加以核對，並與其相關表件作關聯性之複核。

第七節 會計事務與非會計事務之劃分

- 一七〇、會計事務之主要事項如下：
- (一) 預(概)算、分期實施計畫及收支估計表之編製及辦理決(結)算相關事宜。
 - (二) 會計報告之編造、分析及解釋。
 - (三) 預算執行及控制之審核、簽證及案件會辦。
 - (四) 預算調整容納、補辦預算及預算保留案件之會辦。

- (五) 各項收支憑證之審核、傳票之編製、會計簿籍之登記及各項帳務之處理。
- (六) 工程、財物及勞務採購案件之監辦。
- (七) 內部審核之執行。
- (八) 統計之蒐集、登記、整理、分析及編報。
- (九) 對審計機關審核通知有關會計事務之聲復（或聲請覆議）彙辦，以及對審計機關決定剔除、修正、賠償及繳還等事項通知有關單位或人員限期追（收）繳之處理。
- (十) 會計文書、憑證之整理，會計檔案之保存、銷毀及總決算公告前之保管事項。
- (十一) 會計制度及各項會計事務處理程序之研（修）訂。
- (十二) 會計機構之設置及會計人員任免、遷調、考核等會計人事之擬議辦理。
- (十三) 其他有關之會計事務。

一七一、除前點所列會計事務以外之事項，均為非會計事務。

第八章 會計檔案之管理

- 一七二、會計檔案包括會計憑證、會計簿籍、會計報告、電腦處理會計資料之儲存體與處理手冊，以及其他相關會計檔案。
- 一七三、會計憑證、會計報告及記載完畢之會計簿籍等檔案，於總決算公告日後，應由主辦會計人員移交所在機關管理檔案人員保管之，但使用電腦處理會計資料所用之儲存體，另行依相關規定處理之。
- 一七四、會計單位移交管理檔案人員保管之會計檔案，保管人員應依會計法規定之保存期限，妥善加以保管。
- 一七五、因執行職務需要調閱會計憑證，應經主辦會計人員之同意及基金主持人之核可，閱畢退還時，應當面檢閱。非經主辦會計人員同意，不得拆訂，如同意拆訂，應將經過情形及增減單據、張數與號數，以書面敘明，並於重訂時，附於首頁。
- 一七六、存有會計資料之儲存體，應標明所存資料項目名稱、年度（起訖期間），列冊保管備查，其處理手冊亦應加以保管。
- 一七七、為維持電腦會計資料檔案之安全性及完整性，重要會計資料均應建立備份檔案並定期更新。
- 一七八、遇有電腦設備汰換或軟體版本更迭時，應將電腦會計資料檔案轉換為新設備或軟體可相容或可讀取之檔案儲存，以確保儲存體內之會計資料於法定保存期限內可以使用。
- 一七九、會計檔案除尚涉有債權、債務外，其保存年限應依「會計法」之規定辦理，屆滿保存年限，如需銷毀時，應經教育局與審計機關之同意，始得銷毀。
- 一八〇、會計檔案遇有遺失、損毀等情事，保管人員應陳報基金主辦會計人員及基金主持人，並由該基金轉陳上級機關審核後轉報審計機關核處。

第九章 內部審核之處理

第一節 處理原則

- 一八一、內部審核由會計人員執行之，但涉及非會計專業規定、實質或技術事項，應由主辦單位負責辦理。
- 一八二、內部審核分為下列二種：
- (一)事前審核：謂事項入帳前之審核，著重收支之控制。
 - (二)事後複核：謂事項入帳後之審核，著重憑證、帳表之複核與工作績效之查核。
- 一八三、內部審核之範圍如下：
- (一)財務審核：謂計畫、預算之執行與控制之審核，包括預算審核、收支審核及會計審核。
 - (二)財物審核：謂現金及其他財物之處理程序之審核，包括現金審核、採購及財物審核。
 - (三)工作審核：謂計算工作負荷或工作成果每單位所費成本之審核。
- 一八四、內部審核之實施，兼採書面審核及定期、不定期實地抽查方式，並得透過電腦輔助處理，且應規定分層負責，劃分辦理範圍。
- 一八五、會計人員為行使內部審核職權，向各單位查閱簿籍、憑證及其他文件，或檢查現金、財物時，各該負責人不得隱匿或拒絕。遇有疑問，並應為詳實之答復。會計人員行使前項職權，遇有必要時，得報經該基金主持人之核准，封鎖各有關簿籍、憑證或其他文件，並得提取其一部或全部。
- 一八六、執行內部審核人員對於完成審核程序之帳表、憑證，均應賦予日期戳記，並簽名或蓋章證明；檢查現金、票據、證券及其他財物，應將檢查日期、檢查項目、檢查結果及負責檢查人員姓名等逐項登記，並簽名或蓋章證明。
- 一八七、執行內部審核人員，如發現特殊情況或提出重要改進建議，均應以書面報告行之，送經主辦會計人員報請基金主持人核定後辦理。

第二節 預算審核

- 一八八、會計人員審核各項計畫與預算之執行及控制，應注意下列事項：
- (一)各項計畫之實施進度與費用之動支是否保持適當之配合。
 - (二)各項基金來源及用途，有否按期與預算收支相比較，差異在百分之十以上者，計畫主管單位有否分析其原因並採適當措施。
 - (三)購建固定資產實際進度與預算應經常注意按下列各項分別比較：
 - 1. 採購進度與預定計畫及預算進度相符。
 - 2. 採購款項之支付應與採購契約所訂相符。
 - 3. 計畫已完成部分，其實際效益應與預期效益相符。如有不符，計畫主管單位應分析檢討其原因，並謀改進辦法。

4. 購建固定資產預算之調整、補辦及保留應依照規定程序辦理。

第三節 收支審核

一八九、會計人員審核各項收支，應注意下列事項：

- (一)業務單位每日收受之現金、票據及有價證券等，有否於每日終了時，連同填製現金及票券日報表繳送出納管理單位簽收入帳，並通知會計單位。
- (二)業務單位編製各項業務之收支日報表，所列現金收付金額是否與當日現金日報或銀行結單核對調節相符。
- (三)業務單位編製各項業務收支月報表有否經會計單位審核，其收支是否符合有關規定或有無積欠未清情事。

第四節 會計審核

一九〇、主辦會計人員，對於不合法之會計程序或會計文書，應使之更正，不更正者，應拒絕之，並報告基金主持人。

前項不合法之行為，由於基金主持人之命令者，應以書面聲明異議。如不接受時，應報告基金主管機關之長官與其主辦會計人員或主計處。

不為前二項之異議及報告時，關於不合法行為之責任，主辦會計人員應連帶負責之。

一九一、會計憑證，關係現金、票據、證券之出納時，非經主辦會計人員或其授權人之簽名或蓋章，不得為出納之執行。對外之收款收據，非經主辦會計人員或其授權人之簽名或蓋章者，不生效力。但有特殊情形另訂定處理辦法報經核准有案者，不在此限。

一九二、會計人員審核原始憑證，發現有下列情形之一者，應使之更正或拒絕簽署：

- (一)未註明用途或案據。
- (二)依照法律或習慣應有之主要書據缺少或形式不具備。
- (三)未依政府採購或財物處分相關法令規定程序辦理。
- (四)應經基金主持人或事項之主管或主辦人員之簽名或蓋章，而未經其簽名或蓋章。
- (五)應經經手人、驗收人或保管人簽名或蓋章而未經其簽名或蓋章；或應附送品質或數量驗收之證明文件而未附送。
- (六)關係財物增減、保管、移轉之事項，應經主辦經理事務人員簽名或蓋章，而未經其簽名或蓋章。
- (七)書據之數字或文字有更正，而更正處未經負責人員簽名或蓋章證明。
- (八)書據上表示金額或數量之文字、號碼不符。
- (九)其他與法令不符之情形。

前項第四款規定之人員，得由本基金依其業務規模，按金額訂定分層負責規定辦理。

一九三、會計人員審核傳票，應注意下列事項：

- (一)是否根據合法之原始憑證編製。但整理結算及結算後轉入帳目等事項無原始憑證者，不在此限。
- (二)是否於規定付款期限內編製，逾期者應查明其原因。
- (三)應歸屬之會計科目是否適當。
- (四)摘要欄是否簡明扼要，並與相關原始憑證之內容相符。整理及結算之改正、沖回分錄等事項無原始憑證者，有無敘明原因及相關之傳票。
- (五)金額是否與相關原始憑證所載金額相符。
- (六)原始憑證之類別、張數、號碼、日期有無載明。其不附入傳票保管者，傳票上是否已由經管人員簽名或蓋章註明，憑證上是否標明傳票日期及號碼。
- (七)傳票上及附件上有關人員之簽名或蓋章是否齊全，但基金主持人及事項主管已於原始憑證上簽名或蓋章者，不在此限。
- (八)不以本位幣計數者，有無記明貨幣之種類、數目及折合率。
- (九)傳票編號，有無重號或缺號情形。
- (十)傳票是否按時裝訂，妥適保管。
- (十一)傳票之調閱及拆訂是否按照規定手續辦理。
- (十二)傳票及原始憑證之保存年限是否符合規定。憑證之銷毀，有無依照規定程序辦理。
- (十三)支出傳票及付款憑單(代支出傳票)之受款人是否與原始憑證之受款人相符，其不符者，應查究其原因。
- (十四)支出傳票與付款憑單(代支出傳票)及原始憑證是否加註已開支票戳記或管制記號。
- (十五)送出納管理單位執行之傳票及所附單據是否已執行完畢，執行期間過長者，是否查究原因。

一九四、會計人員審核帳簿，應注意下列事項：

- (一)各類帳簿之設置，是否與本制度及有關法令之規定相符。
- (二)各種帳簿之記載是否與傳票相符，各項帳目是否依規定按期記載完畢。
- (三)專戶出納備查表是否每日記載及結總，其內容是否與相關原始憑證相符。
- (四)專戶出納備查表每日收付總額及結餘，是否與總分類帳及明細分類帳現金科目當日收付及結餘金額相符，並應按月與出納管理單位專戶出納備查表核對是否符合。
- (五)各種明細帳簿是否均能按時登記，並與總分類帳有關統制科目核對是否相符。
- (六)各種帳簿之首頁，是否標明機關名稱、基金名稱、帳簿名稱、冊次、頁數、啟用日期，有無由基金主持人及主辦會計人員簽名或蓋章。
- (七)各種帳簿之末頁，是否列明經管人員一覽表，填明主辦會計人員及記帳、覆核等關係人員之姓名、職務與經管日期，有無由各本人簽名或蓋章。
- (八)各種帳簿之帳頁，是否順序編號，有無重號或缺號情形。

(九)帳簿之過頁、結轉、劃線、註銷、錯誤更正及更換新帳簿等是否依照規定辦理。

(十)帳簿裝訂、保管及存放地點是否安全妥善。

(十一)帳簿之保存年限是否符合規定，帳簿之銷毀有無依照規定程序辦理。

一九五、會計人員審核會計報告，應注意下列事項：

(一)會計報告之種類及格式，是否與本制度及有關法令之規定相符。

(二)各種會計報告，是否根據會計紀錄編造，並便於核對。

(三)會計報告之編送期限，是否符合規定。

(四)會計報告所列數字之計算是否正確。

(五)會計報告所列數字或文字之更正，是否依照規定辦理。

(六)使用完畢之會計報告，有無分年編號收藏，並編製目次備查。

(七)各種對外會計報告，有無由基金主持人及主辦會計人員簽名或蓋章；其有關各類主管或主辦人員之事務者，有無由該事務之主管或主辦人員會同簽名或蓋章。

(八)編製之日報及月報有無順序編號，其號數是否每年度重編一次。

(九)會計報告之保存年限是否符合規定，其銷毀有無依照規定程序辦理。

(十)各種會計報告內容，如有因會計方法、會計科目或其他原因而引起之重大變更，有無將變更情形及其對財務分析之影響作適當之說明。

一九六、會計人員審核期終結帳整理，應注意下列事項：

(一)預收、預付款項與暫收(付)及待結轉帳項時效到達或消失者，是否按期結轉，預收及預付款項有無列帳案據。

(二)應收及應付款項是否根據相關憑證計算列帳，有無漏列情形。

(三)其他資產及負債各科目懸帳，有無作適當整理，所列金額是否正確，相關憑證是否齊全。

(四)各種收入及支出帳目，於期終結帳應行調整者，有無調整，金額是否正確。

(五)各種懸帳之沖銷，處理是否適當，金額是否正確。

(六)懸宕之帳款，權責單位有無積極稽催處理。

(七)固定資產之建設、改良、擴充是否依照計畫執行，如未能依限完成是否依規定辦理保留手續。

(八)超支事項已依超支併決算之規定辦理。

第五節 現金審核

一九七、會計人員審核現金、票據及證券等出納事務處理及保管情形，應注意下列事項：

(一)現金、票據及證券之收受，是否依照規定程序處理，是否限期繳庫，並即時通知會計單位編製傳票入帳。

(二)現金、票據及證券之支付，是否根據傳票執行，專戶出納備查表登記科目金額是否正確。

(三)出納管理單位自行收納之款項，除法令另有規定外，是否使用收據，收據

有無連續編號，有無設置收據紀錄機制。註銷收據是否併同存根聯保存，作廢未使用之收據是否截角作廢，並妥慎保管備查。已開立收據之款項是否均已收納，並編製傳票入帳及銷號。

- (四)保管有價證券、保管品、保證品及債權憑證是否登記相關備查簿，並按月編製報表送會計單位。
- (五)實際庫存現金有無超過限額，其收付程序是否符合規定，保管是否妥善，是否派員作不定期檢查，並作成紀錄。
- (六)辦公或營業時間外收付款項，處理手續是否周密完備，保管是否安全。
- (七)保管、暫收及代收之現金、票據及證券等實際結存金額，是否與帳面結存相符。銀行存款結存是否與帳面結存符合，如不相符，出納管理單位有無編製差額解釋表，其差異事項是否已根據向公庫、金融機構或儲匯機構取得之對帳單加以複核。
- (八)出納管理單位保管之現金、票據、證券及收據等，保管是否良好，有無按規定作定期或不定期之盤點，會計單位有無每年至少監督盤點或抽查一次，並作成紀錄，陳報基金主持人。
- (九)各種收入款項，以委託金融機構、公庫代理銀行或代辦機構代收為原則，其彙解公庫日期是否依規定時間辦理。
- (十)各種支付款項，其處理程序及付款時限是否依照「公款支付時限及處理應行注意事項」規定處理。零用金以外之支付方式，以直接匯入受款人之金融機構、儲匯機構存款帳戶為原則。

第六節 採購及財物審核

一九八、執行預算之人員對已核定之預計經費負擔或契約責任應為預算之控留，會計人員應查核與預算所定用途及契約所定付款條件相符。關係經費負擔或收入之一切契約，及大宗動產、不動產之買賣契約，非經會計人員事前審核簽名或蓋章，不生效力。尚未執行完成之採購案件，應由權責單位提出預算之保留，送會計單位彙辦。

一九九、各項契約草案經會計人員事前審核同意者，正式契約得不再經會計人員審核。有下列情形之一者，契約得免經會計人員事前審核。但事後仍應將契約副本，送主（會）計單位備核：

- (一)契約草案第一次業經會計人員事前審核，以後依例辦理內容不變。
- (二)為配合實際需要必須委託國外機構在國外洽辦。
- (三)為應付意外事故或緊急需要而臨時決定之契約，由主辦單位負完全責任，事後並應補送會計人員會辦。

二〇〇、會計人員審核採購及財物處理時，應注意下列事項：

- (一)採購案件有無預算及是否與所定用途符合，金額是否在預算範圍內，有無於事前依照規定程序辦妥申請核准手續。
- (二)經常使用之大宗材料與用品是否由主管單位視耗用情形統籌申請採購，覈

實配發使用。

(三)辦理採購案件是否依照「政府採購法」規定程序辦理。

(四)承辦採購單位是否根據陳經核准之申請辦理採購。在招標前，有無將招標須知、契約草案，先送會計單位審核涉及財務收支事項。

(五)各種財物之登記與管理是否依照有關規定辦理，保管是否妥善，是否按期盤點，盤點之數量是否與帳冊相符。珍貴動產不動產之管理有無依規定辦理。購置之財物，有無閒置及呆廢情形。

(六)財物報廢之處理程序是否符合規定，廢品是否及時處理。財物已屆滿使用年限，其外形、品質均甚完好，且具使用價值者，不得任意廢棄，仍應設帳管制。

(七)處分財物是否事先辦妥陳准手續，經辦處分財物人員不得主持驗交工作。

二〇一、會計單位監辦採購案件之開標、比價、議價、決標及驗收時，應依「政府採購法」及相關監辦採購規定辦理。

第七節 工作審核

二〇二、依業務基金來源、用途，計算個別業務成果，以供經營管理參考。

二〇三、會計人員審核各類業務之成果，應衡量業務基金來源與用途支出情形。注意有無按月、按季或按期作績效評估分析，如發現問題或效能過低，有無及時採取必要之改善措施。

第十章 附 則

- 二〇四、本制度由教育局會計室設計，簽報基金主持人後，陳請主計處核定頒行。
- 二〇五、本制度之附件及附錄，如為因應業務上實際需要經報教育局核定變更者或配合主計處規定修訂時，直接援用，不視為本制度之修正。

本頁空白

附件一 會計報告書表格式及說明

一、月報

- (一)會計月報封面附件一之一
- (二)會計月報目次附件一之二
- (三)基金來源、用途及餘絀決附件一之三
- (四)平衡表附件一之四
- (五)主要業務計畫執行明細表附件一之五
- (六)固定項目增減情形表附件一之六
- (七)購建固定資產執行情形明細表附件一之七
- (八)各項費用彙計表附件一之八

二、半年度報告

- (一)半年結算報告封面、封底附件一之九
- (二)半年結算報告目次附件一之十
- (三)半年結算報告摘要說明附件一之十一
- (四)基金來源、用途及餘絀結算表附件一之十二
- (五)平衡表附件一之十三

三、年度報告

- (一)附屬單位決算封面、封底附件一之十四
- (二)附屬單位決算目次附件一之十五
- (三)總說明附件一之十六

主要表：

- (四)基金來源、用途及餘絀決算表附件一之十七
- (五)現金流量決算表附件一之十八
- (六)平衡表附件一之十九

附屬表：

(七)基金來源明細表	附件一之二十
(八)基金用途明細表	附件一之二十一
(九)固定項目增減情形表	附件一之二十二
(十)固定資產建設改良擴充明細表	附件一之二十三
(十一)所屬分決算單位來源、用途及餘絀概況表	附件一之二十四
(十二)用人費用彙計表	附件一之二十五
(十三)員工人員彙計表	附件一之二十六
(十四)主要業務計畫執行績效摘要表	附件一之二十七
(十五)各項費用彙計表	附件一之二十八
(十六)管制性項目及統計所需項目比較表	附件一之二十九

一、月報
附件一之一

新北市地方教育發展基金
(機 關 學 校 名 稱)

會 計 月 報

中 華 民 國 年 月份

主辦會計人員

基金主持人

(報表規格請以 A4 紙張為準)

【無須蓋用印信】

附件一之二

新北市地方教育發展基金
(機 關 學 校 名 稱)
(目 次)

中華民國 年 月份

名 稱	頁 次
一、基金來源、用途及餘絀表	第 頁
二、平衡表	第 頁
三、主要業務計畫執行明細表	第 頁
四、購建固定資產執行情形明細表	第 頁
五、固定項目增減情形表	第 頁
.....

填表說明：各基金其無須編製該項表報時，本表「頁次」欄應以「第--頁」表達。

附件一之三

新北市地方教育發展基金-機關學校名稱

(基金來源、用途及餘絀表)

中華民國 年 月份

單位：新臺幣元

項目	本年度可用預算數				本 月 份				本年度截至本月份累計數			
	以前年度 保 留 數	本 年 度 法 定 預 算 數	本 年 度 奉 准 先 行 辦 理 數	合計	實際數	預算數	比較增減(-)		實際數	預算數	比較增減(-)	
							金額	%			金額	%
基金來源												
：												
基金用途												
××計畫												
：												
××計畫												
：												
本期賸餘(短絀-)												
期初基金餘額												
解繳公庫												
期末基金餘額												

- 註： 一、 基金來源請填列至3級科目，至基金用途以計畫方式表達，惟各計畫應區分購建固定資產及其他兩部分。
- 二、 本年度法定預算數應扣除已奉准於以前年度先行辦理部分，並應備註說明。
- 三、 本月份及本年度截至本月份累計預算數應與可用預算分配表之分配預算數相符，倘分期實施計畫及收支估計表業經核定(或修正)，自核定(或修正)日當月份起按核定數(或修正數)編列會計月報。
- 四、 本月份及本年度截至本月份累計實際數較預算數差異超過百分之十以上者，其增減原因應分別另紙詳予說明。
- 五、 本年度法定預算數欄，在法定預算發布前，暫按市府核定數編列。
- 六、 本年度奉准先行辦理數欄，係有關購建固定資產、資金之轉投資及處分、資產之變賣與長期債務舉借及償還，原未編列預算或預算編列不足之項目，於本年度奉准先行辦理數，暨總預算追加預算與特別預算增撥基金辦理之數。

附件一之四

新北市地方教育發展基金-機關學校名稱

(平 衡 表)

中華民國 年 月 日

單位：新臺幣元

科目	金 額	%	科目	金 額	%
資 產			負 債		
			基金餘額		
合 計			合 計		

- 註：
- 一、 本表「科目」欄應按各該基金平衡表科目填列至4級科目。
 - 二、 屬「信託代理與保證資產（負債）」性質之科目，不列入資產、負債項下，但應附註說明其金額。
 - 三、 因擔保、保證或契約可能造成未來會計年度支出事項（包括或有負債）及或有資產，應說明其總額及內容（包括發生時間、對象及原因）。
 - 四、 重大事項請以附註說明。

附件一之五

新北市地方教育發展基金-機關學校名稱

主要業務計畫執行明細表

中華民國 年 月份

單位：新臺幣元

業務計畫項目		本月數 及 累 計數	數 量			金 額		
名稱	單位		實際數	預算數	占預算數%	實際數	預算數	增減(-)%
		本月數						
		累計數						
		本月數						
		累計數						
		本月數						
		累計數						
		本月數						
		累計數						
合 計		本月數						
		累計數						

註：一、本表「業務計畫項目名稱」欄應按各該基金主要業務計畫分別填列。

二、本表預算數係指本年度可用預算數。

三、各項目金額增減超過 10% 者，請附註說明差異原因。

附件一之六

新北市地方教育發展基金-機關學校名稱

固定項目增減情形表

中華民國 年 月份

單位：新台幣元

項 目	期初餘額	截至本月 增 加	截至本月 減 少	期末餘額	說 明
資產					
非理財目的之 長期投資					
土地					
土地改良物					
房屋及建築					
機械及設備					
交通及運輸設備					
什項設備					
購建中固定資產					
電腦軟體					
權利					
其他					
負債					
長期債務					

附件一之七

新北市地方教育發展基金-機關學校名稱

購建固定資產執行情形明細表

中華民國 年 月份

單位:新臺幣元

計畫名稱	本年度可用預算數					累計 預算 分配 數(2)	執行情形						差異 或後 原因	改進 措施	
	以前 年度 保留 數	本 度 定 算	年 法 預 算 數	本 度 奉 准 先 行 辦 理 數	調 整 數		合 計 (1)	實際執行數				比較增減(-)			
								實 支 數	應 付 未 付 數	合 計 (3)	% (3)/(2)	金額 (4)= (3)-(2)			% (4)/(2)
土地 土地 購建中固定資產 土地改良物 土地改良物 購建中固定資產 房屋及建築 房屋及建築 購建中固定資產 機械及設備 機械及設備 購建中固定資產 交通及運輸設備 交通及運輸設備 購建中固定資產 什項設備 什項設備 購建中固定資產 總計															

- 註： 一、 本年度法定預算數應扣除已奉准於以前年度先行辦理部分，並應於本表表下備註說明。
- 二、 凡實際執行數與累計預算分配數差距或累計工程進度實際與預估差距超過百分之十以上者，均應說明落後原因及改進措施。
- 三、 本年度法定預算數欄，在法定預算發布前，暫按市府核定數編列。
- 四、 調整數係指專案計畫在同一計畫已列預算總額（含保留數，但不含奉准先行辦理數）內調整容納，及一般建築及設備計畫在本年度法定預算數總額內調整容納之數。
- 五、 本年度奉准先行辦理數係指本年度奉准先行辦理之補辦預算數、已編列於次年度預算之預算數及總預算追加預算與特別預算增撥基金辦理之數。

二、半年度報告
附件一之九
(封面)

中華民國 XX 年度
(XX 年 1 月 1 日至 XX 年 6 月 30 日)

新北市政府教育局主管

新北市地方教育發展基金

附屬單位預算半年結算報告

新北市政府教育局編

註：各基金主管機關無需於封面加蓋機關印信。
(封底)

主辦會計人員：

基金主持人：

說明：報告封底應列明基金主持人及主辦會計人員姓名，並加蓋職名章（該等職名章並得以套印方式處理）

附件一之十

新北市地方教育發展基金
目次
中華民國 年 月 日至 年 月 日

(書表名稱)

(頁數)

附件一之十一

新北市地方教育發展基金xxx年度半年結算報告摘要說明

壹、基金來源、用途及餘絀情形

一、基金來源

二、基金用途

三、本期賸餘(短絀)

貳、其他重要說明

註：各基金若有其他重要事項揭露時，如重大承諾事項或或有負債之說明，請於「貳、其他重要說明」內表達其總額及內容（包括發生時間、對象及原因）。

附件一之十二

新北市地方教育發展基金
基金來源、用途及餘絀結算表

中華民國 年 月 日至 年 月 日

單位：新臺幣元

項 目		實 際 數	分配預算數	比較增減(-)	
名 稱	編 號			金 額	%
基金來源 ： ： ： ：： ： ：					
基金用途 xx計畫 購建固定資產 其他 xx計畫 ： ： ： ： ： ：					
本期賸餘（短絀-）					
期初基金餘額					
解繳公庫					
期末基金餘額					

說明：1. 本表所表達數據，應與 6 月份會計月報累計數一致。

2. 基金來源請填列至 3 級科目，至基金用途以計畫方式表達，惟各計畫應區分購建固定資產及其他二部分。
3. 各業務計畫所購置之無形資產，應於所屬計畫項下之「其他」表達，至無法歸屬特定計畫項下者，則列於「一般行政管理計畫」項下。
4. 實際數較分配預算數增減原因請於「摘要說明」內說明。
5. 「分配預算數」欄內數據係按可用預算數（包括以前年度保留數、本年度預算數及奉准先行辦理數）為基礎之分配數填列，其中法定預算數在 6 月底前尚未發布時，暫按本府核定數為基礎之分配數填列。

三、年度報告

附件一之十四

(封面)

中華民國 X X 年度

(X X 年 X X 月 X X 日至 X X 年 X X 月 X X 日)

新 北 市 總 決 算

新 北 市 政 府 教 育 局 主 管

新北市地方教育發展基金

機關或學校名稱

附屬單位決算

(非 營 業 部 分)

X X X X 編

(封底)

主辦會計人員：

基金主持人：

附件一之十五

新北市地方教育發展基金
機關或學校名稱
目次
中華民國XXX年度

甲、總說明	第	X-X	頁
乙、主要表			
1、基金來源、用途及餘絀決算表.....	第	X-X	頁
2、現金流量決算表.....	第	X-X	頁
3、平衡表.....	第	X-X	頁
丙、附屬表			
1、基金來源明細表.....	第	X-X	頁
2、基金用途明細表.....	第	X-X	頁
3、固定項目增減情形表.....	第	XX-XX	頁
4、固定資產建設改良擴充明細表.....	第	XX-XX	頁
5、所屬分決算單位來源、用途及餘絀概況表	第	XX-XX	頁
6、用人費用彙計表.....	第	XX-XX	頁
7、員工人數彙計表.....	第	XX-XX	頁
8、主要業務計畫執行績效摘要表.....	第	XX-XX	頁
9、各項費用彙計表.....	第	XX-XX	頁
10、管制性項目及統計所需項目比較表...	第	XX-XX	頁

附件一之十六

新北市地方教育發展基金

機關或學校名稱
總 說 明
中華民國 年度

一、業務計畫實施績效（請列示業務計畫之實施內容、已完成或未完成之說明及因應改善措施；計畫項目如係附屬表「主要業務計畫執行績效摘要表」之計畫項目者，其項目名稱及金額應一致。）

二、基金來源、用途及餘絀情形

三、現金流量結果

四、資產負債情況

五、固定項目概況

六、其他

（一）本年度併決算及補辦以後年度預算事項之說明

（二）預算所列未來承諾授權之執行情形

（三）因擔保、保證或契約可能造成未來會計年度內之支出事項（包括或有負債，如各類保險精算或有負債假設條件及金額等）及或有資產，應說明其總額及內容（包括發生時間、對象及原因）

附件一之十七

新北市地方教育發展基金-機關或學校名稱

基金來源、用途及餘絀決算表

中華民國

年度

單位：新臺幣元

科目	本年度預算數		本年度決算數		比較增減		上年度決算數	
	金額	%	金額	%	金額	%	金額	%
基金來源								
：								
基金用途								
XX計畫								
購建固定資產								
其他								
XX計畫								
：								
一般建築及設備計畫								
購建固定資產								
一般行政管理計畫								
本期賸餘（短絀-）								
期初基金餘額								
解繳公庫								
期末基金餘額								

說明：1. 本表本年度可用預算數係包括以前年度保留數、本年度預算數及奉准先行辦理數。

2. 基金來源請填列至3級科目，至基金用途以計畫方式表達，惟各計畫應區分購建固定資產及其他兩部分。

3. 各業務計畫所購置之無形資產，應於所屬計畫項下之「其他」表達，至無法歸屬特定業務計畫項下者，則列於「一般行政管理計畫」項下。

4. 各基金應備妥各計畫可用預算數之詳細資料，俾便查核。

5. 表列百分比（%）應列至小數點後兩位數。

6. 各基金上年度倘有「解繳市庫計畫」決算數者，請配合重分類於「解繳公庫」科目表達。

附件一之十八

新北市地方教育發展基金-機關或學校名稱

現金流量決算表

中華民國

年度

單位：新臺幣元

項 目	預 算 數	決 算 數	比 較 增 減	
			金 額	%
業務活動之現金流量				
本期賸餘（短絀-）				
調整非現金項目				
業務活動之淨現金流入（流出-）				
其他活動之現金流量				
減少短期投資及短期貸墊款				
：				
其他活動之淨現金流入（流出-）				
現金及約當現金之淨增（淨減-）				
期初現金及約當現金				
期末現金及約當現金				

說明：1. 本表係採現金及約當現金基礎，包括現金及自投資日起 3 個月內到期或清償之債權證券。

2. 本表「調整非現金項目」欄所列，包括提存呆帳、流動資產淨減（淨增-）、流動負債淨增（淨減-）及其他不影響現金流量之非現金項目。

3. 基於充分揭露原則之考量，請各基金附註揭露不影響現金流量之其他活動。

4. 本表應填列至 2 級項目。

5. 表列百分比（%）應列至小數點後兩位數。

附件一之十九

新北市地方教育發展基金-機關或學校名稱

平 衡 表

中華民國 年 月 日

單位：新臺幣元

科 目	本 年 度		上 年 度		比較增減		科 目	本 年 度		上 年 度		比較增減	
	金 額	%	金 額	%	金 額	%		金 額	%	金 額	%	金 額	%
資 產							負 債						
流動資產							流動負債						
：							：						
							基金餘額						
							基金餘額						
							：						
合 計							合 計						

說明：1. 表列各科目應填列至 4 級科目。

2. 「信託代理與保證資產（負債）」科目不列入資產、負債項下，另以附表或附註方式說明其總額及內容。

3. 因擔保、保證或契約可能造成未來會計年度支出事項（包括或有負債）及或有資產，應以附註方式分別說明其總額及內容（包括發生時間、對象及原因）。

4. 表列百分比（%）應列至小數點後兩位數。

附件一之二十一

新北市地方教育發展基金-機關或學校名稱

基金用途明細表

中華民國

年度

單位：新臺幣元

科目	可用預算數	決算數	比較增減		備註
			金額	%	

- 說明：1. 本表可用預算數係包括以前年度保留數、本年度預算數及奉准先行辦理數。
 2. 本表請依基金用途所列各項計畫，填列至用途別科目之2級科目。
 3. 各基金如有服務費用支付編制外之進用人力(如契僱人力、按日、按件或按時計酬等人力)，或勞力外包公司之「派遣人力」或「勞務承攬」等支出，應詳實敘明進用人員類別、人數及預(決)算金額。另國外旅費、廣告費、業務宣導費、公共關係費等管制性項目，仍請說明至3級用途別科目。
 4. 各業務計畫列有購建固定資產或資本計畫基金辦理其主要業務範圍內之購建營建物，如有以前年度保留數、本年度奉准先行辦理數及以前年度奉准先行辦理數者，請分別說明預(決)算金額，其餘科目決算數與預算數比較增減百分比超過10%者，於備註欄說明增減原因。
 5. 表列百分比(%)應列至小數點後兩位數。

附件一之二十二

新北市地方教育發展基金-機關或學校名稱

固定項目增減情形表

中華民國

年度

單位：新臺幣元

項 目	期 初 餘 額	本年度增加數	本年度減少數	期 末 餘 額
資 產				
非理財目的之長期投資				
土地				
土地改良物				
房屋及建築				
機械及設備				
交通及運輸設備				
什項設備				
購建中固定資產				
電腦軟體				
權利				
遞耗資產				
其他				
負 債				
長期債務				

說明：1. 本表之本年度增加數不等於「固定資產建設改良擴充明細表」之決算數時，請備註說明項目、原因及金額。

2. 請附註揭露經管珍貴動產、不動產之總額。

附件一之二十三

新北市地方教育發展基金-機關或學校名稱

固定資產建設改良擴充明細表

中華民國 年度

單位：新臺幣元

科 目	可 用 預 算 數					決 算 數	比 較 增 減 數	本 年 度 保 留 數
	以前年度 保 留 數	本 年 度 預 算 數	本 年 度 奉 准 先 行 辦 理 數	調 整 數	合 計			
土地								
土地改良物								
房屋及建築								
機械及設備								
交通及運輸設備								
什項設備								
合 計								

說明：表內本年度預算數應排除提前於上年度先行辦理部分，惟需附註說明原法定預算合計數及提前於上年度先行辦理之數額。

附件一之二十四

新北市地方教育發展基金-機關或學校名稱
所屬分決算單位來源、用途及餘絀概況表

中華民國

年度

單位：新臺幣元

分 決 算 單 位 名 稱	基 金 來 源	基 金 用 途	本期賸餘 (短絀-)	期初基金餘額	期末基金餘額
合 計					

說明：1. 凡基金所屬分決算單位單獨計算基金來源、用途及餘絀者，須編造本表。
2. 本表各科目合計數，應與「基金來源、用途及餘絀決算表」同一科目決算數相符；如有內部往來，應附註說明各科目消除內部往來金額、及消除後金額。

附件一之二十五

新北市地方教育發展基金-機關或學校名稱

用人費用彙計表

中華民國

年度

單位：新臺幣元

項 目	預 算 數											決 算 數												
	正式員額薪資	聘僱人員薪資	超時工作報酬	津貼	獎金	退休及卹償金	資遣費	福利費	提繳費	合計	兼任人員用人費用	總計	正式員額薪資	聘僱人員薪資	超時工作報酬	津貼	獎金	退休及卹償金	資遣費	福利費	提繳費	合計	兼任人員用人費用	總計

說明：1. 各基金如有服務費用支付編制外之進用人力(如契僱人力、按日、按件或按時計酬等人力)，或勞力外包公司之「派遣人力」或「勞務承攬」者，應於本表下方備註說明預(決)算金額。倘基金無用人費用支出，有上開支出者，仍應於本表下方備註。

2. 各基金應於本表下方備註各項獎金之編列項目、依據(核准文號或規定)、人數及預(決)算金額。

附件一之二十六

新北市地方教育發展基金-機關或學校名稱

員 工 人 數 彙 計 表

中華民國

年度

單位：人

項 目	預 算 數	決 算 數	比 較 增 減	備 註
專任人員				
職員				
警察				
法警				
駐衛警				
技工				
工友				
駕駛				
聘用				
約僱				
廚工				
兼任人員				
管理會委員				
顧問人員				
其他兼任人員				
合 計				

說明：1. 聘用及約僱人員係指基金按其法定組織編制，依「聘用人員聘用條例」及參照「行政院暨所屬機關約僱人員僱用辦法」之規定聘用或約僱人員，非依前開規定聘僱人員，概不列入本表。

2. 其他兼任人員係指有關機關兼辦基金業務之現職人員，應說明領有兼職酬金之人數。

3. 各基金如有服務費用支付編制外之進用人力(如契僱人力、按日、按件或按時計酬等人力)，或勞力外包公司之「派遣人力」或「勞務承攬」者，應另於本表下方備註說明人員進用相關資訊。倘基金無預算員額，有上開資訊者，仍應於本表下方備註。

附件一之二十八

新北市地方教育發展基金-機關或學校名稱

各項費用彙計表

中華民國

年度

單位：新臺幣元

科目	可用預算數	決算數	比較增減	
			金額	%
用人費用				
正式員額薪資				
聘僱及兼職人員薪資				
超時工作報酬				
:				
:				
合計				

說明：1. 本表可用預算數係包括以前年度保留數、本年度預算數及奉准先行辦理數。

2. 本表科目名稱請填列至用途別科目之2級科目。

3. 本表合計數，須與基金來源、用途及餘絀決算表及基金用途明細表勾稽，如有差異，應於表下備註說明。

4. 表列百分比(%)應列至小數點後兩位數。

附件一之二十九

新北市地方教育發展基金-機關或學校名稱

管制性項目及統計所需項目比較表

中華民國

年度

單位：新臺幣元

科 目	可用預算數	決 算 數	比 較 增 減		備 註
			金 額	%	
管制性項目					
國外旅費					
廣(公)告費					
業務宣導費					
公共關係費					
統計所需項目					
宿舍電費					
宿舍水費					
員工通勤交通費					
宿舍修護費					
宿舍保險費					
義工服務費					
計時及計件人員酬金					
專技人員酬金					
講課鐘點、稿費、出席審					
查及查詢費					
商品					
一般土地租金					
宿舍基地租金					
土地增值稅					
宿舍基地地價稅					
宿舍房屋稅					
關稅					
貨物稅					
證券交易稅					
商港服務費					
捐助私校及團體					
補(協)助政府機關(構)					
捐助國外團體					
磅(現金分)差					
運輸及搬運短絀					
停工短絀					
損壞工作					
災害短絀					
未足額進用身障人員					
差額補助費					
購置電腦軟體					

說明：1. 本表可用預算數係包括以前年度保留數、本年度預算數及奉准先行辦理數。

2. 本表所列管制性項目如有超出預算數者，請於備註欄說明超支原因。

3. 表列百分比(%)應列至小數點後兩位數。

附件二 會計簿籍格式及說明

一、總分類帳科目日計表附件二之一

二、分類帳簿

(一)總分類帳附件二之二

(二)明細分類帳附件二之三

三、備查簿

(一)預算備查簿附件二之四

(二)代收代付備查簿附件二之五

附件二之一

機關學校名稱
總分類帳科目日計表
中華民國 年 月 日

借 方 金 額					科目	貸 方 金 額				
合計	轉帳	保管款	市庫存款	現金		現金	市庫存款	保管款	轉帳	合計
					合計					

附件二之二

新北市地方教育發展基金-(機關學校名稱)

(各會計科目名稱及代號) 總分類帳

中華民國 年度

年		付款憑單 或傳票號碼	摘 要	金額			
月	日			借方	貸方	借或貸	餘額

附件二之三

新北市地方教育發展基金-(機關學校名稱)

中華民國 年度

(各會計科目名稱及代號) 明細分類帳

(00 用途別或子目)

年		付款憑單 或傳票號碼	摘 要	金額			
月	日			借方	貸方	借或貸	餘額

附件二之四

新北市地方教育發展基金-(機關學校名稱)

○○年度預算備查簿

頁碼

中華民國 年 月 日至 年 月 日

預算科目/分支計畫/用途別	預算金額	累計分配數 當月分配數	可用分配 餘額	可用預算 餘額	請購憑單 號	請購日期	請購部門	該請購項 簽證數	憑單號 收回書 傳票號	憑單日期 傳票日期	用途別 實支數 計該請 購項實 支數該 實付項 實支數	用途別簽 證餘額該 請購項簽 證數減實 支數	沖銷	請購或付款內容摘要

附件二之五

新北市地方教育發展基金-(機關學校名稱)

○○年度代收代付備查簿

頁碼

中華民國 年 月 日至 年 月 日

子目名稱/預算科目/分支計畫/用途別	預計撥入數	實際撥入數負 債科目(貸方) 資產科目(借方)	實際 餘額	預計 餘額	請購憑單 號	請購日期	請購部門	該請購項 簽證數	憑單號 傳票號	憑單日期 傳票日期	用途別 實支數 計該請 購項實 支數該 實付項 實支數	用途別簽 證餘額該 請購項簽 證數減實 支數	沖銷	請購或付款內容摘要

附件三 記帳憑證格式及說明

一、收入傳票	附件三之一
二、支出傳票	附件三之二
三、轉帳傳票	附件三之三
四、支出收回書(代收入傳票)	附件三之四
五、付款憑單(代支出傳票)	附件三之四

附件三之一

機關學校名稱

第 頁/共 頁

收入傳票

製票：中華民國 年 月 日 收字第 號 收款：中華民國 年 月 日 收字第 號

貸方科目及代號		摘要		原始憑證		金額	
				種類	號數		
總分類帳							
明細分類帳							
總分類帳 借方科目及代號			本傳票應收數	沖付	實收	現金收入	
單據	張					公庫存款收入	

製票 覆核 收款 主辦出納人員 主辦會計人員 基金主持人

附件三之二

機關學校名稱
支出傳票

第 頁/共 頁

製票：中華民國 年 月 日 支字第 號 付款：中華民國 年 月 日 支字第 號

借方科目及代號		摘要	原始憑證		金額		
			種類	號數			
總分類帳							
明細分類帳							
總分類帳 貸方科目及代號			本傳票應付數	沖收	實付	現金支出	
受款人						公庫存款	
單據	張		支票號碼：			支出	
製票	覆核	付款	主辦出納人員		主辦會計人員		基金主持人

附件三之三

機關學校名稱
轉 帳 傳 票

(附單據 張) 中華民國 年 月 日 轉字第 號 第 頁/共 頁

會計科目	摘要	原始憑證		金額		日報表明細帳頁數
		種類	號數	借方	貸方	
製票	記帳	覆核	主辦出納人員	主辦會計人員	基金主持人	

附件三之四

支出收回書(代收入傳票)

特種基金專用

憑單編號：

製單日期： 年 月 日

財政局(處)收件編號：

支用機關代號		支用機關名稱				會計科目代號 名稱	借方				
帳號				會計年度			貸方				
收 回 款 項 原 支 付 所 屬										收回金額	收回類別註記
委託機關代號	預算年度	預算來源	門別	預算(工作計畫)科目 代號 名稱		用途別 代號 名稱		金額	原憑單編號		
合 計											
收回金額											
收回原因註記			收回理由								
填 發 機 關						收 款 市 庫					
主辦出納			主辦會計			基金主持人		入帳日期		主管人員 職銜簽章	

附件三之五

付款憑單(代支出傳票)

地方教育發展基金專用 第 頁/共 頁

憑單編號：□-□□□□

製單日期：中華民國 年 月 日 財政局收件編號：

支 用 機 關	代號			名 稱			附 件	關係通知單編號：											
	地址					電話				分開縣(市)庫支票清單編號：									
	年度		基金(保管款)代號				基金(保管款)名稱												
	借方會計科目		支出用途摘要				應付數		沖收數		實付數								
	合		計																
	簽證金額：新台幣 拾 億 仟 佰 拾 萬 仟 佰 拾 元整																		
	受款人姓名																		
	受款人電話及電子郵件						發票日期				發票號碼								
	郵遞區號/受款人地止						指定兌付代庫銀行名稱												
	存 帳 要 項	金融機構代 號				金融機構名稱													
		帳 號				交付 方式				案件 種類				生效 日期				統一 編號	
附記事項						製單		覆核		主辦會計		機關長官 (基金主持人)							
特別記載事項																			
支票號碼/交易序號																			
財 政 局	驗對印鑑		審核		查對餘帳及登記		覆核及檢發 縣(市)庫支票		支票封發 (跨行通匯)		科(課)長		局(處)長		蓋付訖日戳				

領取支票憑證(第 號)(領取支票憑證騎縫章加蓋處)

附錄一 用途別科目名稱、編號及定義

編號	科目名稱及定義
1	用人費用 凡基金用人之薪資、福利、獎金或其他給與等費用皆屬之。
11	正式員額薪資 凡管理委員會委員、顧問之報酬及正式員工、警衛之薪資等屬之。
111	管理委員會委員報酬 凡依規定支給專、兼任管理委員會委員之酬勞屬之。
112	顧問人員報酬 凡奉准聘任之顧問人員報酬及交通費屬之。
113	職員薪金 凡正式職員薪金屬之。
114	工員工資 凡正式工員工資屬之。
115	警餉 凡正式警衛薪餉屬之。
12	聘僱及兼職人員薪資 凡聘用、約僱及兼職人員之薪資等屬之。
121	聘用人員薪金 凡在預算員額內，依「聘用人員聘用條例」及其他規定進用人員之薪金屬之。
122	約僱職員薪金 凡在預算員額內，依「行政院暨所屬機關約僱人員僱用辦法」及其他規定進用職員之薪金屬之。
123	約僱工員薪資 凡在預算員額內，依「行政院暨所屬機關約僱人員僱用辦法」及其他規定進用工員之薪金等屬之。
124	兼職人員酬金 凡兼職人員之酬金及大專院校兼任教師之鐘點費屬之。
13	超時工作報酬 凡員工超時工作之加（值）班費、誤餐費等屬之。
131	加班費 凡員工在規定上班時間或正常工作時間以外，經指派延長工作及因業務需要不能依規定休假支領之加班費及不休假加班費等費用屬之。
132	值班費 凡員工在規定上班時間或正常工作時間以外，值日（夜）、值勤、值班支領之費用屬之。

編號	科目名稱及定義
133	誤餐費 凡員工因業務關係用餐時間必須延續工作，依規定支領之餐費屬之。
14	津貼 凡員工依規定支領之各項津貼屬之。
141	水電津貼 凡員工依規定支領水電津貼屬之。
142	領班津貼 凡工人領班依規定支領之津貼屬之。
143	僻地津貼 凡員工在偏僻地區工作依規定支領之津貼屬之。
144	工地津貼 凡員工派赴工地工作依規定支領之津貼屬之。
14Y	其他津貼 凡不屬於以上之其他津貼屬之。
15	獎金 凡員工依規定支領之績效獎金、考績獎金及年終獎金等屬之。
151	考績獎金 凡按考績法規定核發之獎金屬之。
152	年終獎金 凡依規定於年節加發之工作獎金屬之。
15Y	其他獎金 凡不屬於以上之其他獎金屬之。
16	退休及卹償金 凡依規定提撥或支給之員工退休金、離職金等屬之。
161	職員退休及離職金 凡依規定提撥或支給之職員退休及離職金屬之。
162	工員退休及離職金 凡依規定提撥或支給之工員退休及離職金屬之。
164	卹償金 凡員工在職病故、意外死亡或職業災害傷亡之撫卹金、喪葬費、救濟費及補償費屬之。
17	資遣費 凡依規定資遣員工之費用屬之。
171	職員資遣費 凡職員依規定支領之資遣費屬之。
172	工員資遣費 凡工員依規定支領之資遣費屬之。
18	福利費

編號	科目名稱及定義
	凡為增進員工福利依規定分擔或提撥之保險費、傷病醫藥費、福利金及體育活動費等屬之。
181	分擔員工保險費 凡員工參加公保、勞保及健保補助費屬之。
182	分擔退休人員及其配偶暨員工眷屬保險費 凡退休人員及其配偶暨員工眷屬之保險補助費屬之。
183	傷病醫藥費 凡員工體檢、傷病醫藥、安全衛生等補助費及附設醫院或醫務室診療、藥品費屬之。
185	提撥福利金 凡依職工福利金條例規定提撥之福利金屬之。
187	員工通勤交通費 凡支出員工上下班通勤所需之交通費屬之。
188	分擔輔助建屋貸款利息 凡分擔輔助員工購置住宅或建屋等貸款之貼補利息差額屬之。
18Y	其他福利費 凡不屬於以上各項之其他福利費屬之。
19	提繳費 凡依法提繳積欠工資墊償基金之費用屬之。
191	提繳工資墊償費用 凡按當月僱用勞工投保薪資總額及規定費率，提繳積欠工資墊償基金之費用屬之。
2	服務費用 凡水電、郵電、旅運、印製裝訂及廣告、修理保養及保固、保險、專業服務、公共關係等費用皆屬之。
21	水電費 凡使用水、電、氣體及其他動力費等屬之。
211	動力費 凡各項電信、機械設備等動用之電力費屬之。
212	工作場所電費 凡工作場所耗用之電費屬之。
213	宿舍電費 凡宿舍耗用之電費屬之。
214	工作場所水費 凡工作場所耗用之水費屬之。
215	宿舍水費 凡宿舍耗用之水費屬之。
217	氣體費 凡工作場所、宿舍耗用之煤氣、瓦斯費屬之。

編號	科目名稱及定義
21Y	其他場所水電費 凡不屬於以上場所水電費屬之。
22	郵電費 凡郵費、電話費、電報費及數據通信費等屬之。
221	郵費 凡寄發郵件之費用屬之。
222	電話費 凡使用電話之費用屬之。
223	電報費 凡拍發電報之費用屬之。
224	數據通信費 凡使用數據通信之費用屬之。
23	旅運費 凡出差旅費及貨物運送、裝卸費用等屬之。
231	國內旅費 凡員工國內出差、調遣、受訓等交通費、住宿費、膳雜費及臨時費屬之。
232	國外旅費 凡派員出國考察、開會、洽公、進修、研究、實習等交通費、生活費及公費或川裝費屬之。
233	大陸地區旅費 凡派員赴大陸地區考察、開會、洽公等交通費、生活費及公費或川裝費屬之。
235	專力費 凡僱工搬運、遞送物品等人力使用費屬之。
236	貨物運費 凡運送貨物、器材之海、陸、空運輸費用屬之。
237	裝卸費 凡貨物之裝卸費用屬之。
238	港埠費 凡進出口貨物之港埠費用屬之。
23Y	其他旅運費 凡不屬於以上之其他旅運費屬之。
24	印刷裝訂與廣告費 凡印製、裝訂、廣告、樣品贈送、業務宣導費用等屬之。
241	印刷及裝訂費 凡帳冊、表報、憑證、文件等製版、印刷、複製、裝訂費用屬之。
244	廣（公）告費

編號	科目名稱及定義
	凡各項廣告、公告等費用屬之。
245	樣品贈送 凡贈送樣品之費用屬之。
246	業務宣導費 凡為產品示範、推廣、促銷及各項業務、節目之宣導費屬之。
25	修理保養及保固費 凡為維持資產正常使用或防止其損壞而修繕、換置之費用，及提列銷售營建工程、其他產品保固期間之保固費用等屬之。
251	土地改良物修護費 凡土地改良物之修理維護費屬之。
252	一般房屋修護費 凡一般房屋之修理維護費屬之。
253	宿舍修護費 凡宿舍之修理維護費屬之。
254	其他建築修護費 凡其他建築之修理維護費屬之。
255	機械及設備修護費 凡機械及設備之修理維護費屬之。
256	交通及運輸設備修護費 凡交通及運輸設備之修理維護費屬之。
257	什項設備修護費 凡什項設備之修理維護費屬之。
258	其他資產修護費 凡不屬於以上各項之其他資產修理維護費屬之。
25Y	保固費 凡銷售營建工程或其他產品保固期間提列之保固費用屬之。
26	保險費 凡各種財產保險費皆屬之。
261	一般房屋保險費 凡一般房屋之保險費屬之。
262	宿舍保險費 凡宿舍之保險費屬之。
263	機械及設備保險費 凡機械及設備之保險費屬之。
264	交通及運輸設備保險費 凡交通及運輸設備之保險費屬之。
265	什項設備保險費 凡什項設備之保險費屬之。
266	其他資產保險費

編號	科目名稱及定義
	凡不屬於以上各項之其他資產之保險費屬之。
267	現金、存款及貨物保險費 凡保管或遞送中現金、存款及貨物之保險費屬之。
268	責任保險費 凡營建工程或公共意外責任等保險之費用屬之。
26Y	其他保險費 凡不屬於以上各項保險費用屬之。
27	一般服務費 凡棧儲、包裝、公證、理貨、代理(辦)、加工、外包、節目演出費用及計時與計件人員酬金等屬之。
271	棧儲費 凡貨物及運輸貨物之設備貯存倉庫、通棧及場站之費用屬之。
272	包裝費 凡包裝產品之費用屬之。
273	公證費 凡辦理公證之費用屬之。
274	報關費 凡進出口貨物之報關、驗關等服務費屬之。
275	理貨費 凡進出口貨物之理貨費屬之。
276	佣金、匯費、經理費及手續費 凡給付代為承攬介紹業務及金融機構提供保證、資金融通、簽證及代辦業務之服務等佣金、匯費、經理費及手續費屬之。
277	代理(辦)費 凡委託代理(辦)業務或代收款項之費用屬之。
278	加工費 凡為增加交換或使用價值而加工之費用屬之。
279	外包費 凡內部勞務性工作委外辦理；產銷產品或提供之服務，其一部或全部過程委外辦理之費用屬之。
27A	義工服務費 凡義工免費提供服務，給付其車馬費等屬之。
27D	計時與計件人員酬金 凡按月、按日或按件計酬等人員之酬金等屬之。
27E	替代役待遇及給與 凡給付替代役之待遇及給與等屬之。
27F	體育活動費 凡員工體育、文康活動或組隊參加各種競賽之訓練指導費、獎品、服裝、用品等各項費用屬之。

編號	科目名稱及定義
28	專業服務費 凡委聘專業機構或人員提供服務之費用等屬之。
281	技術合作費及權利金 凡委託技術顧問機構或專家承辦技術或提供諮詢等服務之合作費及權利金屬之。
282	專技人員酬金 凡委託會計師、精算師、醫事人員等領有專技證照人員提供服務之酬金屬之。
283	法律事務費 凡因公涉訟或法律諮詢等費用屬之。
284	工程及管理諮詢服務費 凡委託其他機構或專家辦理工程之可行性研究、規劃、設計、監工、技術協助及管理顧問、諮詢等費用屬之。
285	講課鐘點、稿費、出席審查及查詢費 凡辦理講習訓練聘請講師演講或授課之鐘點費，委託撰稿、審稿、翻譯及聘請專家出席審查案件或查詢等酬勞費用屬之。
286	委託調查研究費 凡委託其他機構或專家辦理各項調查、研究工作之費用屬之。
287	委託檢驗(定)試驗認證費 凡委託其他機構或專家辦理各項檢驗(定)、試驗、認證、評鑑等工作之費用屬之。
288	委託考選訓練費 凡委託辦理員工考選或派員參加國內外訓練機構訓練之費用屬之。
289	試務甄選費 凡辦理考試或甄選工作所支付一切費用均屬之。
28A	電子計算機軟體服務費 凡委託研究設計電子計算機軟體、系統維護及購買套裝軟體等費用屬之。
28Y	其他 凡不屬於以上之其他專業服務費屬之。
29	公共關係費 凡為應業務需要加強公共關係之費用屬之。
291	公共關係費 凡宴客招待、婚喪賀儀、餽贈等費用屬之。
3	材料及用品費 凡為生產、修造、辦公及其他業務需要耗用原物料、用品或銷售商品、醫療用品等費用屬之。
31	使用材料費

編號	科目名稱及定義
	凡耗用原物料、燃料、油脂及設備零件費用等屬之。
311	物料 凡為設備運轉、維護、試作、訓練或競賽所耗用之物料及安全護具等屬之。
312	燃料 凡機械、運輸及發電設備所耗用之燃料屬之。
313	油脂 凡機械及運輸設備所耗用之油脂屬之。
314	建築材料 凡修造營建所耗用之建築材料屬之。
315	設備零件 凡耗用各種設備零件屬之。
32	用品消耗 凡辦公、園藝、實驗、醫療等用品及報章雜誌、服裝、食品、環境美化等費用屬之。
321	辦公（事務）用品 凡辦公用之消耗品及非消耗品屬之。
322	報章什誌 凡因業務需要訂閱之報章什誌、圖書等費用屬之。
323	農業與園藝用品及環境美化費 凡供農業與園藝用之各項用品及美化環境等費用屬之。
324	化學藥劑與實驗用品 凡供化驗及實驗用之化學藥劑及用品費用屬之。
325	服裝 凡製發工作服裝等費用屬之。
326	食品 凡耗用之食品費屬之。
327	飼料 凡耗用之飼料費屬之。
328	醫療用品(非醫療院所使用) 凡耗用之醫療用品費屬之。
32Y	其他 凡不屬於以上各項之其他用品消耗屬之。
33	商品 凡已銷售之商品屬之。
331	商品 凡已銷售之商品屬之。
4	租金、償債與利息 凡各種租金、償債與利息費用皆屬之。

編號	科 目 名 稱 及 定 義
41	地租及水租 凡土地及灌溉用河川之租金等屬之。
411	一般土地租金 凡一般土地之租金屬之。
412	宿舍基地租金 凡宿舍基地之租金屬之。
414	場地租金 凡儲放貨櫃、車輛、車架等室外場地之租金屬之。
42	房租 凡房屋、宿舍及室內活動場地之租金等屬之。
421	一般房屋租金 凡一般房屋及室內活動場地之租金屬之。
422	宿舍租金 凡宿舍之租金屬之。
43	機器租金 凡機械或電子計算機之租金等屬之。
431	電腦硬、軟體租金及使用費 凡電腦硬、軟體租金及使用費屬之。
432	機械及設備租金 凡機械及設備之租金屬之。
44	交通及運輸設備租金 凡交通及運輸設備之租金屬之。
441	船租 凡船舶之租金屬之。
442	車租 凡車輛之租金屬之。
443	電信設備租金 凡電信設備之租金屬之。
444	碼頭設備租金 凡碼頭其相關設備之租金屬之。
445	航空器租金 凡航空器之租金屬之。
446	貨櫃及車架租金 凡貨櫃及車架之租金屬之。
45	什項設備租金 凡什項設備之租金屬之。
451	什項設備租金 凡什項設備之租金屬之。
46	償債及利息

編號	科目名稱及定義
	凡債務還本及各種利息費用屬之。
461	債務還本 凡償還債務本金屬之。
465	債務利息 凡借入款項利息費用屬之。
46Y	其他利息 凡不屬於以上之其他利息費用屬之。
5	購建固定資產、無形資產及非理財目的之長期投資 凡購建固定資產、無形資產及長期投資等屬之。
51	購置固定資產 凡購置長期供業務使用(非作為投資或供出售用)且具有未來經濟效益之實體資產，其不因使用而發生變化或顯著損耗者屬之。
511	購置土地 凡購置房屋基地或直接生產、交通水利、其他建築用地等屬之。
512	興建土地改良物 凡興建一定耐用年限之橋樑、圍牆等各種土地改良物屬之。
513	擴充改良房屋建築及設備 凡擴充改良房屋建築及其附屬設備等屬之。
514	購置機械及設備 凡購置供生產或業務用之各項機械及設備等屬之。
515	購置交通及運輸設備 凡購置供交通運輸及通訊用之各項設備屬之。
516	購置什項設備 凡其他購置供業務用之事務、防護設備等屬之。
52	購置無形資產 凡購置長期供生產及業務使用且具有未來經濟效益及無實體存在之各種排他專用權皆屬之。
521	購置電腦軟體 凡外購或委託外界設計開發供自用之電腦軟體屬之。
522	購置權利 凡出價取得或自行發展供生產及業務用專利權所發生之各項成本屬之。
6	稅捐及規費(強制費) 凡依法繳納所得稅以外之各項稅捐、規費(強制費)與繳庫皆屬之。
61	土地稅 凡各種土地增值稅及地價稅等屬之。
611	土地增值稅 凡土地所有權移轉所繳納之土地增值稅屬之。

編號	科目名稱及定義
612	一般土地地價稅 凡一般土地所繳納之地價稅屬之。
613	宿舍基地地價稅 凡宿舍基地所繳納之地價稅屬之。
61Y	其他土地地價稅 凡其他土地所繳納之地價稅屬之。
62	契稅 凡各種契稅屬之。
621	契稅 凡購置、承典、交換、受贈、分割或占有而取得土地及其定著物所有權繳納之契稅屬之。
63	房屋稅 凡各種房屋稅屬之。
631	一般房屋稅 凡一般房屋所繳納之房屋稅屬之。
632	宿舍房屋稅 凡宿舍所繳納之房屋稅屬之。
63Y	其他房屋稅 凡其他房屋所繳納之房屋稅屬之。
64	消費與行為稅 凡各種消費與行為稅屬之。
641	關稅 凡進口貨物所繳納或記帳之關稅屬之。
642	貨物稅 凡貨物出廠或進口時所繳納之貨物稅皆屬之。
643	證券交易稅 凡買賣有價證券所繳納之證券交易稅屬之。
644	營業稅 凡銷售貨物或提供勞務應由基金負擔之營業稅屬之。
645	印花稅 凡各項收據、契據等憑證貼用之印花稅票及總繳之印花稅屬之。
646	使用牌照稅 凡車輛、船舶所繳納之使用牌照稅屬之。
65	特別稅課 凡各種特別稅課屬之。
651	礦區稅 凡礦區所繳納之礦區稅屬之。
65Y	其他 凡不屬於以上之其他稅捐屬之。

編號	科 目 名 稱 及 定 義
66	規 費 凡繳納政府機關、事業機構之各項規費屬之。
661	行政規費與強制費 凡繳納政府機關之各項規費與強制費屬之。
662	事業規費 凡繳納事業機關之各項規費屬之。
663	汽車燃料使用費 凡機動車輛所繳納之燃料使用費屬之。
664	商港服務費 凡進、出口貨物所繳納之商港服務費屬之。
665	未足額進用身障人員差額補助費 凡依身心障礙者保護法之規定繳交補助費屬之。
66Y	其他 凡不屬於以上之其他規費屬之。
7	會費、捐助、補助、分攤、照護、救濟與交流活動費 凡參加組織團體會費、技能競賽、交流活動及各種捐助、補助、分攤、補貼、獎助、救助(濟)及慰問金等費用皆屬之。
71	會 費 凡參加國際組織、學術及職業團體之常年會費及臨時費等屬之。
711	國際組織會費 凡參加國際組織會費屬之。
712	學術團體會費 凡參加學術團體會費屬之。
713	職業團體會費 凡參加職業團體會費屬之。
72	捐助、補助與獎助 凡捐助個人、社團、與補助政府機關(構)公益支出及獎助學生公費等屬之。
721	捐助個人 凡對個人捐助屬之。
722	捐助私校及團體 凡對私校及團體捐助屬之。
723	補(協)助政府機關(構) 凡對政府機關(構)補(協)助屬之。
724	公益支出 凡因公務必須協助地方建設、公益捐款及敦親睦鄰等費用屬之。
725	捐助國外團體 凡對國外有關團體捐助屬之。

編號	科目名稱及定義
726	獎助學員生給與 凡給與學員生之各項公費、獎助學金及工讀金等屬之。
72Y	其他 凡不屬以上其他捐助與獎勵之費用屬之。
73	分擔 凡因業務或其他目的而分擔有關團體、其他非營業特種基金等之費用屬之。
731	分擔污染防制費 凡依法分擔污染防制費用屬之。
732	分擔大樓管理費 凡分擔大樓水電費、管理費、稅捐及規費屬之。
733	分擔礦場保安費 凡分擔礦場保安費屬之。
734	分擔職業訓練費 凡分擔職業訓練費屬之。
73Y	分擔其他費用 凡分擔不屬於以上之其他費用屬之。
74	補貼(償)、獎勵、慰問、照護與救濟 凡獎勵員工、團體、競賽優秀人員、研究人員、補貼(償)與慰問支出或支付受刑人及其眷屬之費用或救助(濟)給付等屬之。
741	補貼環保費用 凡補貼環保費用屬之。
742	補貼就業訓練津貼與貸(存)款利息 凡補貼特定對象、失業勞工之就業津貼及貸款利息或存款戶之利息差額屬之。
744	補償眷村住戶費 凡補償老舊眷村改建戶土地價款差額屬之。
745	補償改建戶、眷村(營舍)住戶遷移費 凡補償改建戶、眷村(營舍)住戶拆除、搬遷等費用屬之。
746	獎勵費用 凡獎勵員工、評鑑優良團體執行環保業務績優、競賽優秀人員、技術楷模、配合機關推動業務績優單位及對國家科技研究有卓越貢獻人員之費用屬之。
747	慰問金、照護及濟助金 凡支付公教員工因公傷殘死亡等慰問、給付、照護及濟助金屬之。
74B	醫療衛生受害救濟給付 凡給付因正當使用合法藥物、疫苗而受害者之救濟金屬之。
74Y	其他 凡不屬以上補助與獎勵之費用屬之。

編號	科目名稱及定義
75	競賽及交流活動費 凡參加技能競賽及交流活動發生之費用屬之。
751	技能競賽 凡選手、裁判、工作人員等於選拔及競賽期間之交通、膳宿及臨時費等相關費用屬之。
752	交流活動費 凡國外團體赴國內、同業交流觀摩或訪問等活動之費用屬之。
8	短絀與賠償給付 凡各種短絀與賠償給付皆屬之。
81	各項短絀 凡磅差、呆帳、搬運、停工及災害短絀等屬之。
811	磅（現金分）差 凡材料產品在進出過程中所發生之磅差短絀，及依規定應捨去之角分數屬之。
812	呆帳及保證短絀 凡提列各項債權、保證款項等備抵呆帳及短絀之數，或實際發生短絀時，備抵呆帳及短絀不足抵沖之數屬之。
813	運輸及搬運短絀 凡貨品、財產在運輸中發生之短絀屬之。
814	停工短絀 凡營運上因故暫時停工之短絀屬之。
815	損壞工作 凡在生產過程中所發生之損壞工作屬之。
816	災害短絀 凡意外、天然災害或重大事故所發生之短絀屬之。
817	資產短絀 凡資產出售、報廢、交換、盤點、評價、遺失等短絀屬之。
818	兌換短絀 凡外幣匯率變動所發生之短絀屬之。
819	投資短絀 凡從事短期及長期投資所發生之已實現或未實現短絀屬之。
82	賠償給付 凡各種旅運、海事與公害賠償給付等屬之。
821	一般賠償 凡一般短絀之賠償費屬之。
822	旅運賠償 凡旅運之賠償費屬之。
823	公害賠償 凡公害之賠償費屬之。

編號	科目名稱及定義
9	其 他 凡不屬於以上之各項費用屬之。。
91	其他支出 凡其他費用屬之
91Y	其他 凡不屬於以上之其他費用屬之。

本頁空白

附錄二 財產統制帳科目名稱、編號及定義

編號	名稱	定義
91	固定項目	凡長期供作業使用（非作為投資或供出售用）且具有未來經濟效益之實體資產，其不因使用而發生變化或顯著損耗者屬之。
9101	土地	凡各種基地用地成本及其永久性之土地改良屬之。買入成本、永久性改良支出或受贈之數，記入借方；售出或減少之數，記入貸方。
9102	土地改良物	凡使土地達到可使用狀態而使用年限有限之房屋與建築以外不動產成本屬之。改良成本之數，記入借方；售出、毀損、廢棄或減少之數，記入貸方。
9103	房屋及建築	凡購建自有房屋建築及其附屬之設備成本屬之。設計、建築、裝置、購進及足以延長其使用年限或增加其價值之改良等成本暨受贈之數，記入借方；售出、毀損、廢棄或減少之數，記入貸方。
9104	機械及設備	凡購置自有機械設備及其備件成本屬之。設計、購進、裝置、試機及足以延長其使用年限或增加其價值之改良等成本暨受贈之數，記入借方；售出、毀損、廢棄或減少之數，記入貸方。
9105	交通及運輸設備	凡購置自有交通運輸通訊用設備及工具成本屬之。設計、購進、裝置及足以延長其使用年限或增加其價值之改良等成本暨受贈之數，記入借方；售出、毀損、廢棄或減少之數，記入貸方。
9106	什項設備	凡購置自有什項設備成本屬之。設計、購進、裝置及足以延長其使用年限或增加其價值之改良等成本暨受贈之數，記入借方；售出、毀損、廢棄或減少之數，記入貸方。
9107	購建中固定資產	凡正建造、裝置或改良尚未完竣之各項工程及專供指定用途之專案工程機件成本屬之。領用器材、機件、耗用人工或發包工程款及分攤費用等發生之數，記入借方；完工時轉入適當資產科目之數，記入貸方。
9121	電腦軟體	凡外購或委託外界設計開發供自用之電腦軟體屬之。支出之數，記入借方；減少之數，記入貸方。
9131	權利	凡出價取得或自行發展供生產及作業用專利權所發生之各項成本屬之。支出之數，記入借方；減少之數，記入貸方。

9201	現存財產權利總額	各固定帳項借方科目之相對貸方科目，支出之數， 記入貸方；減少之數，記入借方。
------	----------	---

附錄三 會計事項分錄釋例

例次	會計事項	記帳憑證	分 錄	備註
一、	年度開帳分錄：			
(一)	開帳分錄	轉帳傳票	流動資產科目 投資、長期應收款項、貸墊款及準備金科目 其他資產科目 累積餘額 流動負債科目 其他負債科目 累積餘額	平衡表科目 請列至4級
		轉帳傳票	代管資產－土地 代管資產－土地改良物 代管資產－房屋及建築 代管資產－機械及設備 代管資產－交通及運輸設備 代管資產－什項設備 代管資產－有價證券 應付代管資產	各校改制為 基金前原有 之不動產(未 增撥基金者)
		轉帳傳票	土地 土地改良物 房屋及建築 機械及設備 交通及運輸設備 什項設備 購建中固定資產 權利 現存財產權利總額	1. 請參照「固定項目增減情形表」所列項目登載(爾後財產減少時作相反分錄) 2. 本分錄請登載至財產統制帳

例次	會計事項		記帳憑證	分 錄	備註
二、	收入事項				
(一)	預算內收入				
	1. 當年度收入	收入傳票	銀行存款－縣(市)庫存款 收入科目		
	2. 收到以前年度收入	收入傳票	銀行存款－縣(市)庫存款 雜項收入		
(二)	代收代辦收入	收入傳票	銀行存款-保管金專戶 銀行存款-午餐專戶 銀行存款-教育儲蓄專戶 銀行存款-定期存款 應付代收款-子目		
(三)	收入退還				
	預算內	當年度收入	付款憑單	收入科目 銀行存款－縣(市)庫存款	依「新北市市庫收入退還作業程序」辦理
		以前年度收入		○ ○計畫-91Y 其他 銀行存款－縣(市)庫存款	
	代收代辦	代收代辦收入退還	支出傳票或付款憑單(代支出傳票)	應代付收款-子目 銀行存款-保管金專戶 銀行存款-午餐專戶 銀行存款-教育儲蓄專戶 銀行存款-定期存款	
三、	支出事項：				
(一)	預算內支出				
	1. 支用各項業務計畫(無須登錄財產統制帳者)	付款憑單	○○計畫－用途別科目 銀行存款－縣(市)庫存款		

例次	會計事項	記帳憑證	分 錄	備註
	2. 支用各項業務計畫(須登錄財產統制帳者)			支付單價1萬元以上且使用年限2年以上之固定資產
	(1) 支付款項時	付款憑單	建築及設備計畫—用途別科目 銀行存款—縣(市)庫存款	
		轉帳傳票	各類財產科目 購建中固定資產 現存財產權利總額	本分錄請登載至財產統制帳
	(2) 購建中固定資產完工或結案時	轉帳傳票	各類財產科目 購建中固定資產	本分錄請登載至財產統制帳
	(3) 購置單價1萬元以上之電腦軟體	付款憑單	建築及設備計畫—購置電腦軟體 銀行存款—縣(市)庫存款	本分錄不登載財產統制帳，請另依「政府所屬各級行政機關電腦軟體管理作業要點」辦理。
	3. 預付款項：			
	(1) 支付時	付款憑單	預付費用 銀行存款—縣(市)庫存款	
	(2) 預付轉正時	轉帳傳票	○○計畫—用途別科目 預付費用 各類財產科目 現存財產權利總額	涉及固定項目支出者，應登載至財產統制帳

例次	會計事項	記帳憑證	分 錄	備註
	(3)預付 收回 時	支出收回 書(代收 入傳票)	銀行存款—縣(市)庫存款 預付費用	填具「支出收 回書」【代收 入傳票】
	4. 動用累 積賸餘			係指：未預先 編列預算，需 於年度進行 中動支時
	(1)支付 經常 支出	付款憑單	○○計畫—用途別科目 銀行存款—縣(市)庫存款	依執行要點 規定，辦理併 決算事宜
	(2)支付 固定 項目 支出	付款憑單 轉帳傳票	建築及設備計畫—用途別科目 銀行存款—縣(市)庫存款 各類財產科目 現存財產權利總額	1、需依規定 辦理「補辦預 算」程序 2、 應登載至財 產統制帳
(二)	代收代辦經費支出			
	1. 支付時	支出傳票 或付款憑 單(代支出 傳票) 轉帳傳票	應付代收款—子目 銀行存款—保管金專戶 各類財產科目 現存財產權利總額	支付單價1萬 元以上且使 用年限2年以 上之固定資 產者，應登載 至財產統制 帳
	2. 暫付時	支出傳票 或付款憑 單(代支出 傳票)	暫付及待結轉帳項 銀行存款—保管金專戶	
	(1)暫付 轉正 時	轉帳傳票	應付代收款—子目 暫付及待結轉帳項 各類財產科目 現存財產權利總額	支付單價1萬 元以上且使 用年限2年以 上之固定資

例次	會計事項	記帳憑證	分 錄	備註
				產者，應登載至財產統制帳
	(2) 暫付收回時	收入傳票	銀行存款－保管金專戶 暫付及待結轉帳項	
(三)	支出收回時			
	1. 預算內			
	當年度	支出收回書（代收入傳票）	銀行存款－縣(市)庫存款 ○○計畫－用途別科目	填具「支出收回書」【代收入傳票】
	以前年度	收入傳票	銀行存款－縣(市)庫存款 雜項收入	繳款書
	2. 代收代辦	收入傳票	銀行存款－保管金專戶 應付代收款－子目	
四、	零用及週轉金			
(一)	提撥時	付款憑單	零用及週轉金 銀行存款－縣(市)庫存款	
(二)	撥還時			
	預算內	付款憑單	○○計畫－用途別科目 銀行存款－縣(市)庫存款	用途別科目請列至3級
	代收代辦	支出傳票或付款憑單（代支出傳票）	應付代收款－子目 銀行存款－保管金專戶	
(三)	收回時	支出收回書（代收入傳票）	銀行存款－縣(市)庫存款 零用及週轉金	填具「支出收回書」【代收入傳票】

例次	會計事項	記帳憑證	分 錄	備註
(四)	轉正時	轉帳傳票	○○計畫—用途別科目 零用及週轉金	用途別科目 請列至3級
五、	代管資產 於年度進 行中有增 減時			
(一)	增加時	轉帳傳票	代管資產—土地 代管資產—土地改良物 代管資產—房屋及建築 代管資產—機械及設備 代管資產—交通及運輸設備 代管資產—什項設備 代管資產—有價證券 應付代管資產	一、屬代管資 產之撥入。 二、如涉及代 管資產使用 期間所發生 之相關支 出，請依本制 度第五十二 點規定辦理。
(二)	減少時	轉帳傳票	應付代管資產 代管資產—土地 代管資產—土地改良物 代管資產—房屋及建築 代管資產—機械及設備 代管資產—交通及運輸設備 代管資產—什項設備 代管資產—有價證券	二、屬代管資 產之撥出或 減損、報廢 等。
六、	聘僱人員 離職儲金			
(一)	提撥時(自 付、政府負 擔部分)	付款憑單	○○計畫—用途別科目 銀行存款—縣(市)庫存款	預算內
		支出傳票 或付款憑 單(代支出 傳票)	應付代收款—子目 銀行存款—保管金專戶	預算外
(二)	存入離職 儲金款項 或銀行帳	轉帳傳票	退休及離職準備金 應付退休及離職金	

例次	會計事項	記帳憑證	分 錄	備註
	戶產生孳息時			
(三)	支付時	轉帳傳票	應付退休及離職金 退休及離職準備金	
(四)	收回未依規定離職人員之公提部分			
	1. 收回當年度部分	支出收回書(代收收入傳票)	銀行存款—縣(市)庫存款 ○○計畫—用途別科目	1. 預算內 2. 填具「支出收回書」【代收收入傳票】
		收入傳票	銀行存款—保管金專戶 應付代收款—子目	預算外
		轉帳傳票	應付退休及離職金 退休及離職準備金	
	2. 收回以前年度部分	收入傳票	銀行存款—縣(市)庫存款 雜項收入	填具「繳款書」
		收入傳票 轉帳傳票	銀行存款—保管金專戶 應付代收款—子目 應付退休及離職金 退休及離職準備金	
七、	保證(固)金、押標金			
(一)	收到時	收入傳票	銀行存款—保管金專戶 存入保證金—預算外	
(二)	發還時	支出傳票 或付款憑單(代支	存入保證金—預算外 銀行存款—保管金專戶	

例次	會計事項	記帳憑證	分 錄	備註
		出傳票)		
八、	押金			
(一)	支付時	支出傳票 或付款憑單(代支出傳票)	存出保證金-預算外 銀行存款-保管金專戶	預算外
		付款憑單	存出保證金-預算內 銀行存款-縣(市)庫存款	預算內
(二)	收回時	收入傳票	銀行存款-保管金專戶 存出保證金-預算外	預算外
		收入傳票	銀行存款-縣(市)庫存款 存出保證金-預算內	預算內
九、	各項代(扣)繳款項(如勞健保、公保費、稅款及水、電費、電話費等公用事業費款)			得以各收費單位之通知單或線上查詢之帳單先行辦理撥付
(一)	撥付時	付款憑單	○○計畫-用途別科目 銀行存款-縣(市)庫存款	預算內
		支出傳票 或付款憑單(代支出傳票)	應付代收款-子目 銀行存款-保管金專戶	預算外
(二)	款項撥入扣繳專戶時	收入傳票	銀行存款-保管金專戶 應付代收款-子目	
(三)	轉帳代繳時(或繳付時)	支出傳票	應付代收款-子目 銀行存款-保管金專戶	

例次	會計事項	記帳憑證	分 錄	備註
十、	年度進行中，收到審計機關審核通知當年度修正或剔除事項			
(一)	修正收入：			
	1.增列收入	收入傳票 或 轉帳傳票	銀行存款－縣(市)庫存款 (或應收款項科目) ○○收入	
	2.減列收入	支出傳票 或 轉帳傳票	○○收入 銀行存款－縣(市)庫存款 (或應付款項科目)	
(二)	剔除或減列支出	轉帳傳票	其他應收款 ○○計畫－用途別科目	
十一、	以前年度之年終整理分錄「應收」、「應付」高估之處理			
(一)	應收款項高估	轉帳傳票	呆帳及保證短絀 應收款項科目	<u>應由業務單位述明理由 簽請機關長官同意後辦理</u>
(二)	應付款項高估	轉帳傳票	應付款項科目 雜項收入	
十二、	年終整理分錄			

例次	會計事項	記帳憑證	分 錄	備註
(一)	屬本年度經費支出 <u>已完成或已驗收，且應於年終付款但未及於年終付款</u> 之事項			
	1. 水、電、公勞健保、離儲金、加班費、鐘點費等一般經常性經費 (1)當年度提列時	轉帳傳票	○○計畫—用途別科目 2125 應付費用(或應付款項科目)	
	(2)下年度實際付款時	付款憑單	2125 應付費用(或應付款項科目) 銀行存款—縣(市)庫存款	
	2. 固定資產、無形資產 (1)當年度提列時	轉帳傳票	建築及設備計畫—用途別科目 2129 應付工程款 212Y 其他應付款(非工程款項) 各類財產科目 現存財產權利總額	固定資產應登載至財產統制帳(電腦軟體不做財產帳)
	(2)下年度實際付款時	付款憑單	2129 應付工程款 212Y 其他應付款 銀行存款—縣(市)庫存款	

例次	會計事項	記帳憑證	分 錄	備註
(二)	當年度認列應收未收收入 1. 當年度提列時	轉帳傳票	1138 應收收益 1139 應收利息 ○○收入	指預算內基金來源於當年度應收未收部分
	2. 下年度實際收款時	收入轉票	銀行存款-縣(市)庫存款 1138 應收收益 1139 應收利息	
(三)	屬當年度預付款項且應於當年度轉正，惟憑證無法於當年度收回轉正者			預付屬當年度支出者
	1. 當年度提列費用	轉帳傳票	○○計畫—用途別科目 2125 應付費用	
	2. 下年度轉正	轉帳傳票	2125 應付費用 1154 預付費用	
(四)	當年度預付款項，惟需於次年度方可轉正認列實支者			預付屬次年度支出
	1. 當年度		無結帳整理分錄	
	2. 下年度轉正時	轉帳傳票	○○計畫—用途別科目 1154 預付費用	屬經常性支出

例次	會計事項	記帳憑證	分 錄	備註
		轉帳傳票 轉帳傳票	建築及設備計畫—用途別科目 1154 預付費用 各類財產科目 現存財產權利總額	固定資產應登載至財產統制帳(電腦軟體不做財產帳)
(五)	整理已收訖之預算內款項尚未認列之收入			
	1. 收入時以預收或暫收款項列帳，年度終了認列已實現之收入	轉帳傳票	213Y 其他預收款(或預收款項科目) 2215 暫收及待結轉帳項 ○○收入	(記實轉虛)
	2. 收入時以實收列帳，年度終了時將未實現之收入轉列預收或暫收款項	轉帳傳票	○○收入 213Y 其他預收款(或預收款項科目) 2215 暫收及待結轉帳項	(記虛轉實)
	3. 下年度轉列實收	轉帳傳票	213Y 其他預收款(或預收款項科目) 2215 暫收及待結轉帳項 ○○收入	
十三、	有關固定資產、無形資產「保留」之帳務處理			

例次	會計事項	記帳憑證	分 錄	備註
(一)	當年度保留核准無須列帳		無	
(二)	下年度支付時	付款憑單 轉帳傳票	建築及設備計畫—用途別科目 銀行存款—縣(市)庫存款 建築及設備計畫—用途別科目 1154 預付費用(辦理預付保留者) 各類財產科目 現存財產權利總額	固定資產應登載至財產統制帳(電腦軟體不做財產帳)
十四、	年終結帳分錄			
(一)	結轉基金來源、用途及餘絀表科目	轉帳傳票	○ ○收入 本期短絀 ○○計畫—用途別科目 本期賸餘	
(二)	結轉本期賸餘至累積餘額	轉帳傳票	本期賸餘 累積餘額 累積餘額 本期短絀	
十五、	年終結束分錄			
(一)	結轉平衡表科目	轉帳傳票	流動負債科目 其他負債科目 累積餘額 應付代管資產 流動資產科目 投資、長期應收款項、貸墊款及準備金 其他資產科目 代管資產	

例次	會計事項	記帳憑證	分 錄	備註
(二)	結轉財產 統制帳	轉帳傳票	現存財產權利總額 土地 土地改良物 房屋及建築 機械及設備 交通及運輸設備 什項設備 購建中固定資產 權利	
十六、	收到審計 機關決算 審核通知 修正或剔 除事項			
(一)	修正決算 收入			
	1. 增列決 算收入			
	(1)增列已 收訖之 款項未 認列收 入者	轉帳傳票	預收款項科目 暫收及待結轉帳項 累積賸餘	
	(2)增列應 收未收 款項	轉帳傳票	應收款項科目 累積賸餘	
	2. 減列決 算收入	轉帳傳票	累積賸餘 應付款項科目 (或應收款項科目)	
(二)	剔除或減 列決算支	轉帳傳票	應收款項科目 (或應付款項科目)	

例次	會計事項	記帳憑證	分 錄	備註
	出		累積賸餘	
(三)	修正決算 原列支出 款項未耗 用者	轉帳傳票	預付款項科目 累積賸餘	
(四)	修正決算 原列預付 款項已耗 用者	轉帳傳票	累積賸餘 預付款項科目	

註：保管金專戶未實施集中支付者，支出事項為開立支出傳票，實施集中支付者，為開立付款憑單(代支出傳票)。

本頁空白

附錄四

新北市地方教育發展基金收支保管及運用辦法

100 年 02 月 18 日北府法規字第 1000106520 號令

- 第 1 條 新北市政府（以下簡稱本府）為均衡教育資源分配，促進教育健全發展，提升教育經費運用績效，特設置新北市地方教育發展基金（以下簡稱本基金），並依教育經費編列與管理法第十三條規定，訂定本辦法。
- 第 2 條 本基金之收支、保管及運用，除法令另有規定外，依本辦法之規定。
- 第 3 條 本基金為預算法第四條第一項第二款第五目所定之特別收入基金，以本府教育局為管理機關。
- 第 4 條 本基金之來源如下：
- 一 政府補助。
 - 二 本府依預算程序編列之經費。
 - 三 學雜費收入。
 - 四 推廣教育收入。
 - 五 建教合作收入。
 - 六 場地設備租借管理收入。
 - 七 基金之孳息。
 - 八 捐贈收入。
 - 九 其他收入。
- 第 5 條 本基金之用途如下：
- 一 教育行政支出。
 - 二 教學與研究支出。
 - 三 教育活動支出。
 - 四 推廣教育支出。
 - 五 建教合作支出。
 - 六 教育補助及獎勵支出。
 - 七 增置、擴充及改良教育設施支出。
 - 八 其他教育支出。
- 第 6 條 本基金應於市庫代理銀行設立專戶存儲，循環運用。
- 第 7 條 本基金之預算編製與執行、決算編造及會計制度，應依相關法規規定辦理。
- 第 8 條 本基金結束時應予結算，其餘存權益應解繳市庫。
- 第 9 條 本辦法自發布日施行。