

# 新北市立新泰國民中學 112 年度國家防災日避難掩護 演練實施計畫

## 壹、依據

教育部「112 年度國家防災日各級學校及幼兒園地震避難掩護演練實施計畫」辦理。

## 貳、目的：

配合行政院「國家防災日」活動，實施本校及幼兒園地震避難掩護演練，熟稔「趴下、掩護、穩住」抗震保命三步驟，強化師生地震災害應變處理能力，有效減低災損，以維護校園及師生安全。

## 參、辦理單位

- 一、指導單位：教育部、新北市政府教育局。
- 二、主辦單位：新泰國中學務處。
- 三、參演對象：本校全體師生及幼兒園師生。

## 肆、實施時間

- 112 年 9 月 13 日（星期三）上午 7 時 40 分進行預演。  
112 年 9 月 20 日（星期三）上午 7 時 45 分進行預演。  
112 年 9 月 21 日（星期四）上午 9 時 21 分進行正式演練。

## 伍、實施方式與步驟

- 一、將本校及幼兒園預演及正式演練日期納入校內行事曆，並公告於校網讓家長知悉。
  - 二、全體師生及幼兒園師生共同參與，演練規模依實際狀況配合參加演練。
  - 三、請學生填寫家庭防災卡，並於演練之前安排防震宣導說明，落實「**趴下、掩護、穩住**」**三步驟**，並請導師宣導避難疏散路線。
  - 四、運用校內廣播系統，啟動中央氣象局強震即時警報軟體之模擬地震訊息辦理演練。
- ### 五、演練流程

| 演練階段劃分    | 校園師生應有作為   | 注意事項   |
|-----------|--|--|
| 階段一：地震發生前 | <ol style="list-style-type: none"><li>1. 熟悉演練流程及相關應變作為。</li><li>2. 按照表定課程正常上課。</li></ol> | <ol style="list-style-type: none"><li>1. 針對演練程序及避難掩護動作要領再次強調與說明。</li><li>2. 完成警報設備測試、教室內懸掛物固定、疏散路線障礙清除等工作之執行與確認。</li></ol> |

|  |  |   |
|--|--|---|
| <p>階段二：地震發生時</p> <p>【運用校內廣播系統，啟動中央氣象局強震即時警報軟體之模擬地震訊息辦理演練】</p>  | <p>地震發生時首要保護自己，優先執行「趴下、掩護、穩住」抗震保命三步驟。</p>  | <ol style="list-style-type: none"> <li>1. 師生應注意自身安全，保護頭頸部，避免掉落物砸傷。(因頭頸部最為脆弱)。</li> <li>2. 室內：應盡量在桌下趴下(雙肘貼地、雙腳貼地)，並以雙手緊握住單一桌角。</li> <li>3. 室外：應保護頭頸部，避開可能的掉落物。</li> </ol>  |
| <p>階段三：地震稍歇</p> <p>【以廣播方式發布】</p>   | <ol style="list-style-type: none"> <li>1. 地震稍歇後，盡速疏散，並檢查逃生出口及動線。</li> <li>2. 啟動緊急應變小組，由指揮官判斷緊急疏散方式。</li> <li>3. 聽從師長及避難引導組指示，按照疏散路線進行避難疏散。</li> <li>4. 抵達安全疏散地點(本校操場)。</li> <li>5. 各班老師於疏散集合後5分鐘內完成人員清點及回報，並安撫學生情緒。</li> </ol> | <ol style="list-style-type: none"> <li>1. 以具備緩衝保護功能的物品保護頭頸部。</li> <li>2. 指定安排適當人員協助特殊需求學生進行避難疏散；並請避難引導人員落實協助避難疏散。</li> <li>3. 全程不推、不跑、不語，在避難引導人員引導下，至安全疏散地點集合(操場)。</li> <li>4. 以班級為單位在指定位置集合。</li> <li>5. 老師請確實清點人數，並逐級完成安全回報。</li> <li>6. 依學校課程排定，返回授課地點上課。</li> </ol> |
| <p>備註：</p> <ol style="list-style-type: none"> <li>1. 如遇雨天，請攜帶雨具，進行疏散演練。</li> <li>2. 若受疫情影響，或學校、班級尚未復課，則以學生接收警報，一分鐘就地掩蔽為主，之後請老師以五分鐘時間敘明地震避難原則。</li> </ol> |  |   |

#### 六、設施及器材整備

於暑假期間完成地震演練活動各項設施及器材之檢視與整備工作。

#### 七、辦理校內宣導及強震即時警報軟體測試

(一). 開學前完成校內教職員工地震避難演練宣導說明，並於開學後利用集會時間讓師生熟悉演練流程及相關應變作為，提升防災知識及觀念。

(二). 112年9月14日(星期四)上午9時21分，配合交通部中央氣象局辦理強震即時警報軟體之模擬地震訊息測試作業(不操作實兵演練)，有關細部規定另以函文通知。

#### 八、辦理演練

(一). 預計於112年9月21日前辦理預演活動，使師生能夠熟悉演練程序及動作要領，以強化相關應變作為。

(二). 將演練內容拍照或錄影留存，並根據演練期間各項缺失進行檢討改善。

九、 成果展現

將演練內容成果報告上傳至本校「防災教育專區」

陸、 本地震避難掩護正式演練若遇重大天然災害或不可抗拒因素，得由本校決定活動停止或延期辦理。

柒、 本計畫經校長核可後實施，修訂時亦同。

## 新泰國中地震避難掩護應變參考程序

參考資料來源：內政部、教育部

112.08.01 生教組修

**情境：搖晃劇烈、站立不穩，行動困難，幾乎所有學生會感到驚嚇、恐慌、高處物品掉落，傢俱、書櫃移位、搖晃，甚或翻倒。**

### 一、學生在教室或其他室內：（如圖書館、社團教室、合作社等）。

#### （一）保持冷靜，立即就地避難。

1. 就地避難的最重要原則就是先快速判斷是否有掉落物及倒塌物品，進而優先保護頭頸部及身體。避難地點例如：
    - （1）桌子或堅固的物品下方（桌子物件若可能造成傷害則不宜，例如：玻璃桌面）。
    - （2）牆角，要確認上方懸掛物品是否可能墜落、是否有玻璃窗可能爆裂等危險狀況。
  2. 避免選擇之地點：
    - （1）玻璃窗旁。
    - （2）電燈、吊扇、投影機等易墜落物之下方。
    - （3）未經固定的書櫃、掃地櫃、電視、蒸便當箱、冰箱或飲水機旁或貨物櫃旁（下）。
    - （4）黑板、公布欄下。
  3. 遵循地震避難掩護三要領：**趴下、掩護、穩住**，直到地震搖晃結束；若使用輪椅、助行器輔具者，應以鎖住、掩護、穩住，直到地震搖晃結束。
  4. 躲在桌下時，應盡可能趴下，壓低頭部，優先保護頭頸部，且雙手握住單一桌腳以桌子掩護，並穩住身體及桌子。到任何空間都要養成習慣，快速瀏覽地震發生時可能的保護屏障，避免電燈、吊扇或天花板、水泥碎片等掉落造成傷害。
- （二）地震稍歇時，應聽從師長指示，依平時規劃之疏散路線，快速疏散。注意事項如下：
1. 應依規劃路線疏散。疏散時應用具備「緩衝」保護功能的物品保護頭頸部（例如：較輕的書包、防災頭套等）；若學生行走仍需要牽手或老師引導，則建議可用頭套或頭盔等輔助器材。
  2. 災時需冷靜應變，才能有效疏散，遵守「三不原則」：**不推、不跑、不語**。大聲喧

嘩、跑步，易引起慌亂、推擠，因而造成意外。若學生面對突發事件有所恐懼或慌張，因而有放聲大哭或突然言語不止等壓力行為，老師仍應盡可能引導學生疏散。

3. 避難疏散路線規劃，應避開修建中或老舊建物或走廊，並考量學生同時疏散流量，務必使疏散動線順暢；另外，要特別留意特殊需求學生（身心障礙學生及幼兒等）之避難疏散需求。

(三)抵達安全地點（操場）後，教職員工生均應確實點名，確保所有人員皆已至安全地點，並安撫情緒；若有人員未到（或受傷），應盡速執行相關應變任務。

## 二、學生在室外：

(一)保持冷靜，立即就地避難。

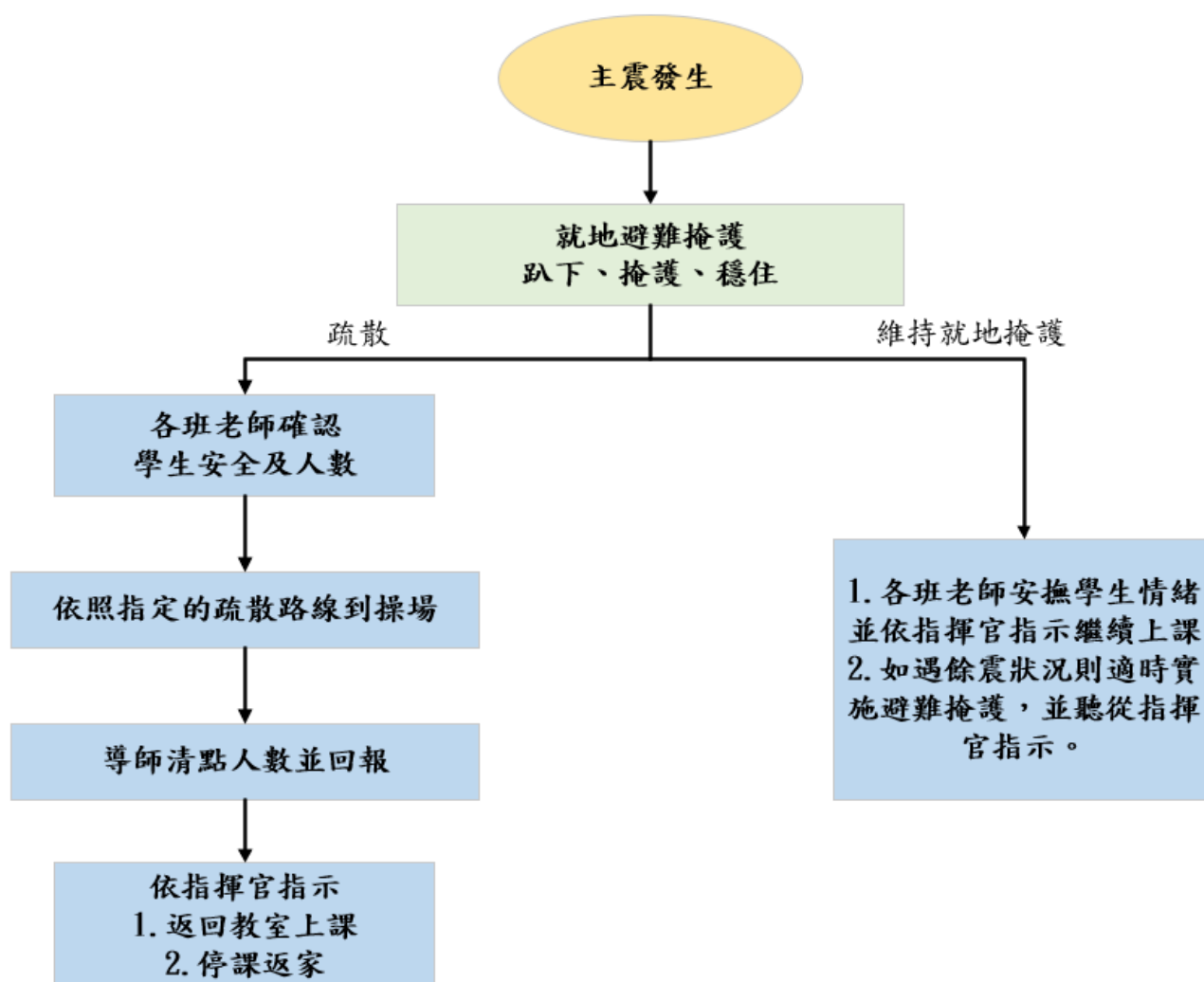
1. 在走廊時，應注意是否有掉落物、窗戶玻璃爆裂等狀況，盡可能就地趴下保護頭頸部；地震稍歇時應立即疏散至空地或安全地點。
2. 在操場時，應避開籃球架、足球門、大型喬木等可能傾倒之物品。若已無墜落物之疑慮，則以就地等待為原則。
3. 千萬不要觸碰掉落的電線。

(二)抵達安全地點（操場）後，教職員工生均應確實點名，確保所有人員皆已至安全地點，並安撫情緒若有人員未到（或受傷），應盡速執行相關應變任務。

## ※ 特別注意事項：

1. 幼兒園學生、特教班或資源班學生應由專人引導或由鄰近老師負責帶領。
2. 在實驗室或廚房，應立即保護頭頸部，遠離火源或化學藥品，尋找安全的掩護位置，並依地震避難掩護要領就地避難，俟地震稍歇後，進行疏散避難。如果正在火源、電源旁，在能力所及可順手關閉火源或電源，再行就地避難；如果不在順手範圍，應先就地避難，優先保護自身安全。
3. 如在活動中心，應先注意是否有掉落物，於兩側就地掩蔽並保護頭頸部，搖晃停止後再行疏散。
4. 在建築物內需以具備緩衝效果之物品保護頭頸部；當離開建築物到空曠地後，若已無墜落致傷之可能，則不需再特別掩護。
5. 地震大力搖晃時，移動可能導致跌倒，毋須特別前往開門與關閉燈具電源。

### 緊急疏散流程圖



## 新北市立新泰國民中學校園災害防救應變組織分組及任務職責

| 任務編組           | 負責人員  | 負責工作   |
|----------------|---|--|
| 指揮官<br>(校長)    | 陳玉芬   | 1. 負責指揮、督導、協調。<br>2. 依情況調動各組織間相互支援。  |
| 發言人            | 王尹辰   | 負責統一對外發言。  |
| 副指揮官<br>(學務主任) | 曹馨勻   | 協助指揮官督導各組執行災害防救作業與成效考評。  |
| 避難引導組          | 江佳臻 莫鈞達<br>黃翊烜 吳雅惠<br>黃雅雯 唐子超<br>李岳庭 陳方盈<br>歐映珊 蔡雅婷<br>各班任課老師<br>自然領域<br>藝文領域 | 1. 擬定緊急疏散防災地圖(疏散路線和集合地點)。<br>2. 分配樓層疏散責任區，集結疏散師生至避難場所。<br>3. 在疏散集合地點設置服務站，提供協助與諮詢。<br>4. 掌握校內秩序維護或疏散。<br>5. 掌握師生傷亡情形，定時通報對外發言人。<br>6. 災時協助社區民眾緊急疏散、安置及應急之所需。<br>7. 登記至避難所人員之身分、人數。<br>8. 協助特教班學生避難及逃生。 |
| 通報支援組          | 梅華容 謝秀真<br>謝雪貞 連正娟<br>張雅媚<br>國文領域   | 1. 通報新北市政府教育局、新北市政府災害應變中心及教育部校園安全暨災害防救通報處理中心已疏散人數、收容地點、災情。<br>2. 負責蒐集、評估、傳播和使用有關於災害與資源狀況發展的資訊。<br>3. 通報地方防災、治安、醫療等單位，並請求支援。<br>4. 聯繫受傷師生家屬，告知送醫情形。<br>5. 機動待命支援。                                       |
| 安全防護組          | 許智凱 洪志明<br>朱家漢 楊雅雯<br>張嘉茹 陳慧玲<br>鐘貝絲 嚴鳳玉<br>張家富 廖本魏                           | 1. 採購、儲備醫藥、生活物資、糧食及飲水。<br>2. 協助發放生活物資、糧食及飲水。<br>3. 各項救災物資之登記、造冊、保管及分配。<br>4. 協助設置警戒標誌及交通管制。<br>5. 維護學校及避難收容場所之安全。<br>6. 校區巡視並關閉各棟樓層電源總開關。<br>7. 確認停班、停課後確實疏散校園內人員。<br>8. 8. 防災、救災設施操作。                 |

|       |   |   |
|-------|---|---|
|       | 李鴻生<br>社會領域   |   |
| 搶救組   | <u>蔣郁芬</u> 宋訓文<br>紀文德 張鎮陽<br>徐彩淑 蔡淑惠<br>李寶國 鍾榮豪<br>健體領域<br>數學領域<br>英文領域 | 1. 搶救及搜救受災之學校教職員生。<br>2. 清除障礙物協助逃生。<br>3. 強制疏散不願避難之學校教職員生。                  |
| 緊急救護組 | <u>謝永樑</u> 李宗陽<br>陳慧如 蔡京晏<br>連曙蓓 邱旭姿<br>綜合領域<br>科技領域<br>資訊領域            | 1. 設立急救站。<br>2. 基本急救、重傷患就醫護送。<br>3. 平常急救常識宣導。<br>4. 對於到校家長、關心電話，妥適說明傷者就醫情形。 |

**備註：**

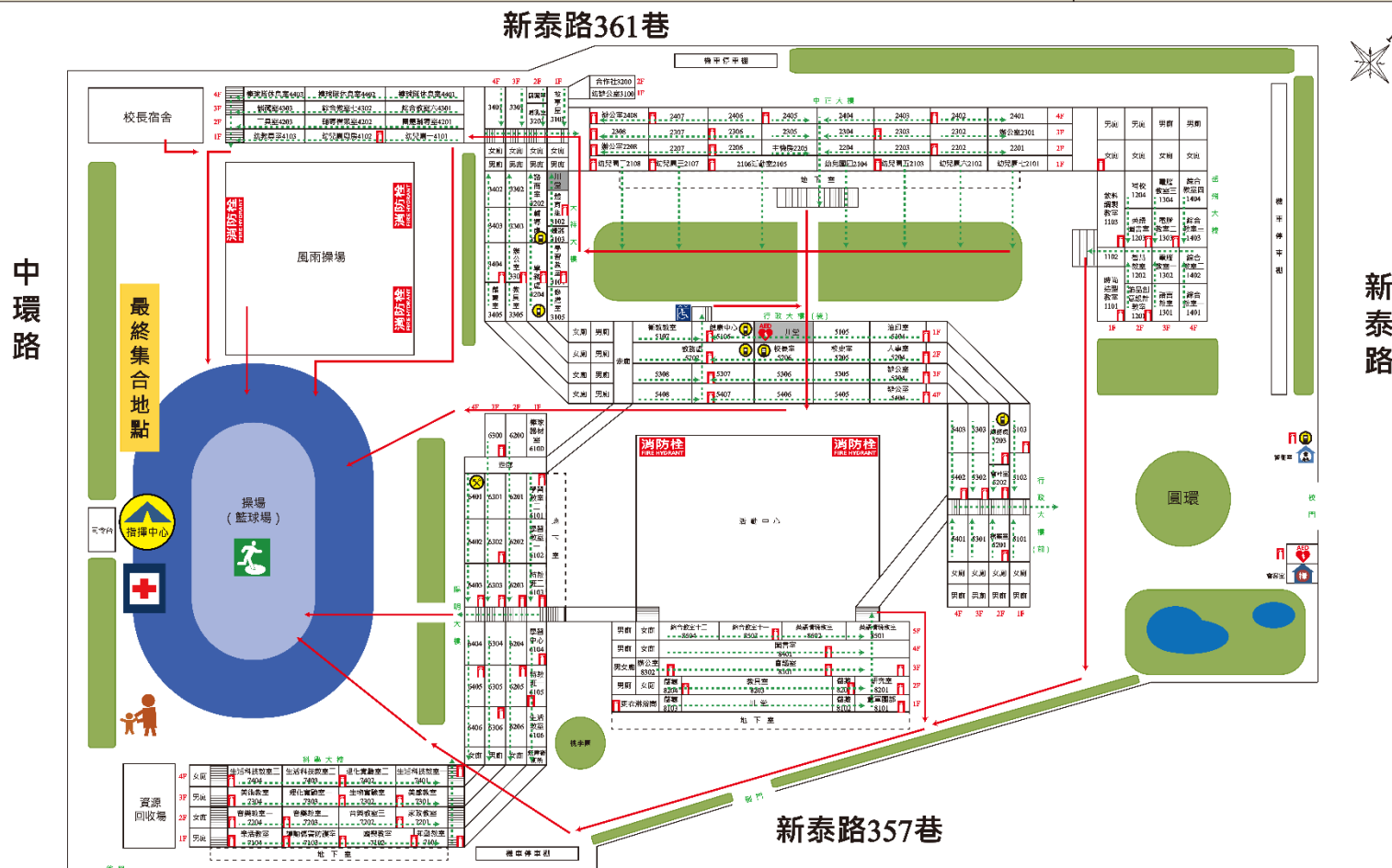
1. 請各領域教師按照任務編組報到(無課務教師集合地點為操場七年級集合區前方)。
2. 任課老師帶該班學生前往安全疏散地點後，交由各班導師進行點名；專任教師請至領域教師報到處點名。
3. 名字有底線者為該組組長。



# 新北市新泰國中-校園防災地圖（地震災害）

經度：東經121度26分40.3秒  
緯度：北緯25度02分34秒

110.09 製



## 防救災資訊

### 災害通報單位

教育部校安中心  
02-33437855  
新北市政府災害應變中心  
02-89535599#9  
新莊區災害應變中心  
02-29913230  
新北市教育局  
02-29560885  
1991報平安平台約定號碼  
02-29960745

### 警消醫療單位

新莊分局中平派出所  
02-89919755  
新北市政府消防局新莊分隊  
02-29904050  
衛生福利部台北醫院  
02-22765566  
輔大醫院  
02-85128888

### 各類災害避難原則

|     |         |
|-----|---------|
| 地震  | 先避難，再疏散 |
| 淹水  | 垂直避難    |
| 海嘯  | 往高處避難   |
| 土石流 | 預防性撤離   |

### 標示

建築內路線  
建築外路線

## 圖例

警衛室



指揮中心



災時家長  
接送區



室外避難  
處所



物資儲備點



急救站



救援器材  
放置點



滅火器



通訊設備  
放置點



消防栓



AED

